



捷波資訊股份有限公司

JETWAY INFORMATION CO.,LTD.

113年度 年報

中華民國114年4月30日刊印

本年報內容及本公司相關資訊可至下列網址查詢

本公司網址：<https://jetwayipc.com/tw/>

公開資訊觀測站：<http://mops.twse.com.tw>

一、發言人、代理發言人姓名、職稱、聯絡電話及電子郵件信箱

發言人姓名：周倩竹
職稱：財務長
電話：(02) 8913-2711
電子郵件信箱：ir@jetway.com.tw

代理發言人姓名：莊振炎
職稱：管理處財會部經理
電話：(02) 8913-2711
電子郵件信箱：ir@jetway.com.tw

二、總公司、分公司、工廠之地址及電話

總公司地址：新北市新店區北新路三段 207 號 9 樓
電話：(02) 8913-2711

三、股票過戶機構之名稱、地址、網址及電話

名稱：群益金鼎證券股份有限公司股務代理部
地址：台北市大安區敦化南路二段 97 號 B2
網址：<http://agency.capital.com.tw>
電話：(02) 2702-3999

四、最近年度財務報告簽證會計師姓名、事務所名稱、地址、網址及電話

會計師姓名：林柏全會計師、胡智華會計師
事務所名稱：資誠聯合會計師事務所
地址：台北市基隆路一段 333 號 27 樓
網址：<http://www.pwc.tw>
電話：(02) 2729-6666

五、海外有價證券掛牌買賣之交易場所名稱及查詢該海外有價證券資訊之方式

無。

六、公司網址

<https://jetwayipc.com/tw/>

目 錄

| | |
|--|----|
| 壹、致股東報告書 | 1 |
| 貳、公司治理報告 | 5 |
| 一、董事、總經理、副總經理、協理、各部門及分支機構主管資料 | 5 |
| 二、最近年度給付董事、總經理及副總經理等之酬金 | 14 |
| 三、公司治理運作情形 | 22 |
| 四、簽證會計師公費資訊 | 49 |
| 五、更換會計師資訊 | 50 |
| 六、公司之董事長、總經理、負責財務或會計事務之經理人，最近一年內曾任職於 簽證會計師所屬事務所或其關係企業者：無。 | 51 |
| 七、最近年度及截至年報刊印日止，董事、監察人、經理人及持股比例超過百分之 十之股東股權移轉及股權質押變動情形 | 51 |
| 八、持股比例占前十名之股東，其相互間為關係人或為配偶、二親等以內之親屬關 係之資訊 | 52 |
| 九、公司、公司之董事、監察人、經理人及公司直接或間接控制之事業對同一轉投 資事業之持股數，並合併計算綜合持股比例 | 54 |
| 參、募資情形 | 55 |
| 一、資本及股份 | 55 |
| 二、公司債辦理情形 | 59 |
| 三、特別股辦理情形 | 59 |
| 四、海外存託憑證辦理情形 | 59 |
| 五、員工認股權憑證及限制員工權利新股辦理情形 | 59 |
| 六、併購或受讓其他公司股份發行新股辦理情形 | 59 |
| 七、資金運用計劃執行情形 | 59 |
| 肆、營運概況 | 60 |
| 一、業務內容 | 60 |
| 二、市場及產銷概況 | 66 |
| 三、從業員工 | 72 |
| 四、環保支出資訊 | 72 |
| 五、勞資關係 | 72 |
| 六、資通安全管理 | 73 |
| 七、重要契約 | 75 |

| | |
|--|----|
| 伍、財務狀況及財務績效之檢討分析與風險事項..... | 76 |
| 一、財務狀況..... | 76 |
| 二、財務績效..... | 77 |
| 三、現金流量..... | 78 |
| 四、最近年度重大資本支出對財務業務之影響：..... | 78 |
| 五、最近年度轉投資政策、其獲利或虧損之主要原因、改善計畫及未來一年投資計畫..... | 78 |
| 六、最近年度及截至年報刊印日止風險事項分析評估..... | 79 |
| 七、其他重要事項..... | 81 |
| 陸、特別記載事項..... | 82 |
| 一、關係企業相關資料..... | 82 |
| 二、最近年度及截至年報刊印日止，私募有價證券辦理情形..... | 82 |
| 三、其他必要補充說明事項..... | 82 |
| 四、最近年度及截至年報刊印日止，如發生證券交易法第三十六條第三項第二款所定對股東權益或證券價格有重大影響之事項..... | 82 |
| 附錄一、內部控制制度聲明書..... | 83 |

壹、致股東報告書

113 年整體而言受惠於全球經濟的復甦和科技創新的推動，台灣製造業也穩定成長，惟下半年美國政治及貿易政策不確定性提高，同時歐洲整體經濟受到德、法拖累亦表現疲弱，由於此二大經濟體即為本公司之主要市場，故銷售動能明顯受到影響，表現不盡理想，但捷波在持續優化產品組合的努力下，毛利率提升至 40% 以上，獲利亦較前一年度成長。

展望未來，根據工業技術研究院的預估，114 年資訊電子產業的成長率可望達到 10.33%。雖然地緣政治風險未熄，美國貿易政策調整亦對全球產業帶來極高風險，但預期通膨漸趨平穩，在人工智慧技術及應用持續創新的帶動下，終端應用商機將持續擴大。

因應全球發展情勢，捷波仍將致力於強化經營韌性，充分發揮自身的經營優勢，進一步提高企業價值，在此感謝各位股東對本公司的全力支持！

茲針對 113 年的營運成果及 114 年的營業計劃概要報告如下：

一、113 年度營業報告

(一) 營收與獲利

本公司 113 年度全年合併營收淨額為新台幣 12.52 億元，較 112 年度的 13.31 億元減少 5.95%，全年出貨數量合計達 28.87 萬台。在損益方面，營業利益為 2.02 億，全年稅後淨利為 1.92 億元，較 112 年度成長 11.24%。

113 年受到歐、美二大市場不確定性提高，客戶下單轉趨保守影響，營收仍有衰退情形，但在捷波優化產品組合的努力下，毛利率提升，亦推升整體獲利。

(二) 財務收支及獲利能力分析

| 項 目 | | 113 年度 | 112 年度 |
|------------|----------------------|---------|---------|
| 財務結構 分析 | 負債占資產比率 (%) | 19.17% | 20.09% |
| | 長期資金占不動產、廠房及設備比率 (%) | 468.13% | 383.28% |
| 獲利能力 分析 | 資產報酬率 (%) | 11.10% | 9.46% |
| | 權益報酬率 (%) | 13.78% | 11.80% |
| | 稅前純益占實收資本額比率 (%) | 35.44% | 30.80% |
| | 純益率 (%) | 15.32% | 12.96% |
| | 每股盈餘 (元) | 2.85 | 2.30 |

資料來源：經會計師查核簽證之合併財務報告稿本

(三) 研究發展狀況

1. 智慧工地管理

結合人體體溫偵測與人臉識別技術，落實於工地人員與車輛管理，提升安全性與效率，並整合智慧工地系統。

2. 智慧停車場管理

研發軟硬體整合系統，運用 AI 算法，即時提供車輛管理與管制資訊，提升管理效能。

3. AI 計算平台拓展

除已導入 HAILO-8 方案，亦計畫發展 Intel® Movidius™ Myriad™ X VPU 及 NVIDIA 解決方案，以滿足多元 AI 應用需求。

4. 高效 AI 運算與擴展

為應對 AI 應用的擴充需求，結合捷波的系統產品與擴卡，同時提供高階顯卡 & HAILO-8 × 4 配置，以支援 AI 開發與訓練。

5. 新一代 AI 主機板與無風扇系統

採用 Intel Arrow Lake S/U/H 平台，內建 NPU，支援高 AI 運算效能、8K 顯示、多 I/O 擴充與低功耗，適用於邊緣 AI、智慧顯示、智能製造等領域。

6. 工業級耐用主機板

基於 Intel Amston Lake 平台，設計寬溫、寬壓工業級主機板，確保嚴苛環境下的高效能與穩定網路傳輸。

7. IEEE 1588 時間同步技術

強化智慧工廠與智慧生產的應用，提供精確時間同步解決方案，助力工業 4.0 發展。

8. 網通產品強化

持續研發 PoE PD 系列與 PoE PSE 擴充技術，提升網路神經系統應用，支援更廣泛的網通場景。

二、114 年度營業計劃概要

(一) 經營策略

1. 持續提升產品品質：持續提升產品品質是捷波保持競爭力的重要策略之一，除了引進先進技術及更新生產設備，也不斷優化品質管制的流程，包括測試、驗證和持續改進，期能更提高產品的可靠性和耐用性，創造提供給客戶的價值。

2. 客製化與高彈性：客製及彈性一向是捷波的優勢，透過更靈活的客製及生產流程，使我們能夠迅速適應市場變化和滿足客戶的需求，不但能增加產品和技術的價值，也能提高客戶的忠誠度。
3. 有競爭力的價格：透過持續提升生產線效率、供應鏈管理、策略性的外包與合作...等方向，保持並持續提升價格上的優勢。

(二) 重要方針

1. 專注利基市場：以自身的競爭優勢及清楚的產品定位，在零售、網通...等利基市場持續深耕，將資源使用效率最大化。
2. 持續開發新客戶並提高現有客戶忠誠度：持續開發新客戶，也致力於提高客戶的滿意度，除此之外，為提高效率，亦將導入小型客戶線上採購的服務，也提供線上即時客服的服務管道，不但能提高服務小型客戶的效率，亦能提升小型客戶的滿意度。
3. 加速人工智慧邊緣產品的發展：對應不同等級的人工智慧應用需求，加速發展全方位產品，滿足客戶需求，掌握新技術演進的商機。
4. 持續改善及優化流程：在客製化需求流程、產品維修流程、產品變更流程...等持續精進，讓客戶的需求快速得到回應及滿足。
5. 數位升級轉型：透過全面推動數位化，將流程優化及自動化，除了能減少錯誤、降低內部成本、提高效率以外，更期能透過流程的改善，提升客戶體驗。

(三) 預期銷售數量及其依據

展望 114 年，因應全球政經情勢的多變及技術的快速發展，捷波本持穩健經營，持續深耕利基市場及產品，亦積極開發人工智能相關產品，期能為成長注入新動能。

三、長期發展策略

本公司自 112 年 4 月由研揚科技股份有限公司取得 35% 股權，成為捷波之母公司，自此捷波也正式加入研揚集團成為集團的一員，藉由雙方產品、生產基地及市場的互補，發揮資源整合綜效，更強化鞏固各自在專業領域之優勢，為股東創造最大的價值。

在經營方面，捷波未來仍將持續致力於高品質的產品、具競爭力的價格、快速及彈性的客製化服務，保持公司的競爭力，也以成為客戶最信賴的合作夥伴為最重要的目標。

除此之外，捷波也跟隨集團的腳步及方針，落實公司治理及環境永續，在持續

提升獲利、維持競爭力的同時，我們重視也照顧包括員工、客戶、供應商和社會大眾...等所有利害關係人的利益，引領公司邁向永續。

謹祝 各位股東

身體健康 萬事如意

董事長：莊永順



經理人：林建宏



會計主管：莊振炎



貳、公司治理報告

一、董事、總經理、副總經理、協理、各部門及分支機構主管資料

(一) 董事、監察人

1. 董事資料

114年3月31日

| 職稱 | 國籍或註冊地 | 姓名 | 性別 年齡 | 選(就)任日期 | 任期 | 初次選任日期 | 選任時持有股份 | | 現在持有股份 | | 配偶、未成年子女現在持有股份 | | 利用他人名義持有股份 | | 主要經(學)歷 | 目前兼任本公司及其他公司之職務 | 具配偶或二親等以內關係之其他主要管、董事或監察人 | | | 備註 (註1) |
|-----|--------|-------------|-------------|-----------|----|-----------|------------|--------|------------|--------|----------------|------|------------|------|---|--|--------------------------|----|----|------------|
| | | | | | | | 股數 | 持股比例 | 股數 | 持股比例 | 股數 | 持股比例 | 股數 | 持股比例 | | | 職稱 | 姓名 | 關係 | |
| 董事長 | 中華民國 | 研揚科技(股)公司 | — | 112.06.27 | 3年 | 112.06.27 | 26,450,000 | 35.27% | 19,845,958 | 35.29% | — | — | — | — | — | — | 無 | 無 | 無 | — |
| | 中華民國 | 代表人： 莊永順 | 男 71-75歲 | 112.06.27 | 3年 | 112.06.27 | — | — | — | — | — | — | — | — | — | 兼任本公司總裁 兼任下列公司董事長：研揚科技(蘇州)有限公司、醫揚科技(股)公司、慧友電子(股)公司、亞元科技(股)公司 兼任下列公司董事：AAEON Electronics, Inc.、AAEON TECHNOLOGY (Europe) B.V.、AAEON TECHNOLOGY GMBH、AAEON TECHNOLOGY SINGAPORE PTE. LTD.、晶遠光電(股)公司、鈞寶電子工業(股)公司、立弘生化科技(股)公司、牧德科技(股)公司、廣積科技(股)公司、融程電訊(股)公司、泰詠電子(股)公司、財團法人中國科技大學 兼任下列公司獨立董事： 台虹科技(股)公司 | 無 | 無 | 無 | — |
| 董事 | 中華民國 | 研揚科技(股)公司 | — | 112.06.27 | 3年 | 112.06.27 | 26,450,000 | 35.27% | 19,845,958 | 35.29% | — | — | — | — | — | — | 無 | 無 | 無 | — |
| | 中華民國 | 代表人： 林建宏 | 男 61-70歲 | 112.06.27 | 3年 | 112.06.27 | — | — | 64,000 | 0.11% | — | — | — | — | 國立台灣大學電機研究所 研揚科技(股)公司 總經理 研華科技(股)公司 副總經理 惠普/安捷倫 業務副總 | 本公司總經理 研揚科技(股)公司 總經理 醫揚科技(股)公司 董事 | 無 | 無 | 無 | — |

| 職稱 | 國籍或 註冊地 | 姓名 | 性別 年齡 | 選(就)任 日期 | 任期 | 初次選 任日期 | 選任時持有股份 | | 現在持有股份 | | 配偶、未成 年子女現在 持有股份 | | 利用他人 名義持有 股份 | | 主要經(學)歷 | 目前兼任本公司及其他公 司之職務 | 具配偶或二親等以 內關係之其他主 管、董事或監察人 | | | 備註 (註1) |
|------|------------|---------------|-------------|-------------|----|------------|------------|------------------|------------|------------------|------------------------|------------------|--------------------|------------------|---------|--|---------------------------------|----|----|------------|
| | | | | | | | 股數 | 持 股 比 率 | 股數 | 持 股 比 率 | 股數 | 持 股 比 率 | 股數 | 持 股 比 率 | | | 職稱 | 姓名 | 關係 | |
| 董事 | 中華民國 | 研揚科技 (股)公司 | — | 112.06.27 | 3年 | 112.06.27 | 26,450,000 | 35.27% | 19,845,958 | 35.29% | — | — | — | — | — | — | 無 | 無 | 無 | — |
| 董事 | 中華民國 | 代表人： 杜昉真 | 女 61-70歲 | 112.06.27 | 3年 | 112.06.27 | — | — | — | — | — | — | — | — | — | 研揚科技(股)公司 資深協理 醫揚電子科技(上海)有限公司 監察人 研揚科技(蘇州)有限公司 監察人 | 無 | 無 | 無 | — |
| 董事 | 中華民國 | 研揚科技 (股)公司 | — | 112.06.27 | 3年 | 112.06.27 | 26,450,000 | 35.27% | 19,845,958 | 35.29% | — | — | — | — | — | — | 無 | 無 | 無 | — |
| 董事 | 中華民國 | 代表人： 廖啟宏 | 男 51-60歲 | 112.08.01 | 3年 | 112.08.01 | — | — | — | — | — | — | — | — | — | 台灣科技大學 電機系 美國亞 利桑那大學 電機電腦所 研揚科技(股)公司 副總經理 | 無 | 無 | 無 | — |
| 獨立董事 | 中華民國 | 張景溢 | 男 61-70歲 | 112.06.27 | 3年 | 112.06.27 | — | — | — | — | — | — | — | — | — | 上海交通大學企業管理研究所 博士 聯亞光電工業(股)公司董事長 | 無 | 無 | 無 | — |
| 獨立董事 | 中華民國 | 吳佳晉 | 男 51-60歲 | 112.06.27 | 3年 | 112.06.27 | — | — | — | — | — | — | — | — | — | 銘傳大學 EMBA 碩士 登泰會計師事務所主持 會計師 | 無 | 無 | 無 | — |
| 獨立董事 | 中華民國 | 李馨蘋 | 女 51-60歲 | 112.06.27 | 3年 | 112.06.27 | — | — | — | — | — | — | — | — | — | 國立台灣科技大學管理研究所 博士 銘傳大學會計系副教授 | 無 | 無 | 無 | — |

註1：公司董事長與總經理或相當職務者(最高經理人)為同一人、互為配偶或一親等親屬者，應說明其原因、合理性、必要性及因應措施(例如增加獨立董事席次，並應有過半數董事未兼任員工或經理人等方式)之相關資訊。

2. 法人股東之主要股東：

114年3月31日

| 法人股東名稱 | 法人股東之主要股東 |
|-----------|---|
| 研揚科技(股)公司 | 華碩電腦股份有限公司(27.11%)、廣積科技股份有限公司(25.83%)、莊永順(12.18%)、華誠創業投資股份有限公司(5.18%)、華敏投資股份有限公司(5.18%)、強展投資有限公司(3.13%)、瑞海投資股份有限公司(2.80%)、黃育民(2.48%)、強宇投資有限公司(1.05%)、台新國際商業銀行受託楊光強信託財產專戶(0.95%) |

註：上述資料來源為研揚公司提供截至114年3月31日之資料。

3. 上述法人股東之主要股東屬法人者其主要股東：

114年3月31日

| 法人名稱 | 法人之主要股東 |
|--------------|---|
| 華碩電腦(股)公司 | 國泰台灣 ESG 永續高股息 ETF 基金專戶(4.34%)、施崇棠(4.05%)、元大台灣高股息基金專戶(2.95%)、國泰世華銀行託管無限一號公司投資專戶(2.78%)、花旗(台灣)受託管華碩存託憑證(2.63%)、新制勞工退休基金(2.42%)、大通託管先進星光基金公司之系列基金先進總合國際股票指數基金投資專戶(1.34%)、摩根大通銀行託管 JP 摩根有限公司投資專戶(1.30%)、摩根銀行台北分行託管梵加德股票指數投資專戶(1.22%)、元大台灣卓越50證券投資信託基金專戶(1.12%) |
| 華誠創業投資股份有限公司 | 華碩電腦股份有限公司(100%) |
| 華敏投資股份有限公司 | 華碩電腦股份有限公司(100%) |
| 瑞海投資(股)公司 | 富禮投資股份有限公司(49.58%)、黃慧美(23.87%)、莊永順(11.43%)、莊富傑(7.56%)、莊富鈞(7.56%) |

註1：上述資料來源為華碩公司提供截至114年3月30日之資料。

註2：上述資料為經濟部商業司資料及瑞海投資(股)公司提供。

4. 董事專業資格及獨立董事獨立性資訊揭露

| 條件 姓名 | 專業資格與經驗 | 獨立性情形 (註 3) | 兼任其他 公司發 行獨立 董事家數 |
|----------------------|---|---|----------------------------|
| 董事長 莊永順 (註 1) | 畢業於國立台灣科技大學名譽工學博士，現任研揚科技(股)公司董事長、醫揚科技(股)公司董事長等多家上市櫃公司法人董事代表，具有五年以上商務及公司業務所須之工作經驗，致力於工業電腦相關領域近 30 年，擁有經營管理、電子電機及業務行銷之能力。 | 未有公司法第 30 各款情事之一。 | 1 |
| 董事 林建宏 (註 1) | 畢業於國立台灣大學電機研究所，現任研揚科技(股)公司總經理、醫揚科技(股)公司董事等，具有五年以上商務及公司業務所須之工作經驗，擁有經營管理、電子電機及業務行銷之能力。 | 未有公司法第 30 各款情事之一。 | 無 |
| 董事 杜昀真 (註 1) | 畢業於中原大學會計系，現任研揚科技(股)公司財務長，具有 5 年以上商務所需之工作經驗，擁有經營管理、財會專業之能力。 | 未有公司法第 30 各款情事之一。 | 無 |
| 董事 廖啟宏 (註 2) | 畢業於美國亞利桑那大學電機電腦所，現任研揚科技(股)公司副總經理，具有 5 年以上商務及公司業務所需之工作經驗，擁有經營管理、電子電機及業務行銷之能力。 | 未有公司法第 30 各款情事之一。 | 無 |
| 獨立董事 張景溢 (註 1) | 畢業於上海交通大學企業管理研究所博士，現任聯亞光電科技(股)公司董事長及台虹科技董事等上市公司董事，具有 5 年以上商務及公司業務所需之工作經驗。 | (1) 非公司或其關係企業之受僱人。 (2) 非公司或其關係企業之董事、監察人(但如為公司與其母公司、子公司或屬同一母公司之子公司依本法或當地國法令設置之獨立董事相互兼任者，不在此限)。 (3) 非本人及其配偶、未成年子女或以他人名義持有公司已發行股份總數 1% 以上或持股前十名之自然人股東。 | 無 |
| 獨立董事 吳佳晉 (註 1) | 銘傳大學 EMBA 碩士，現任瑩泰會計師事務所主持會計師，具有 5 年以上商務及公司業務所需之工作經驗。 | (4) 非 1 所列之經理人或 2、3 所列人員之配偶、二親等以內親屬或三親等以內直系血親親屬。 (5) 非直接持有公司已發行股份總數 5% 以上、持股前五名或依公司法第 27 條第 1 項或第 2 項指派代表人擔任公司董事或 | 無 |

| 條件 姓名 | 專業資格與經驗 | 獨立性情形 (註 3) | 兼任其他 公開發行 公司獨立 董事家數 |
|----------------------|--|--|------------------------------|
| 獨立董事 李馨蘋 (註 1) | 國立台灣科技大學管理研究所博士，現任銘傳大學會計系副教授，具有 5 年以上商務及公司業務所需之工作經驗。 | <p>監察人之法人股東之董事、監察人或受僱人(但如為公司與其母公司、子公司或屬同一母公司之子公司依本法或當地國法令設置之獨立董事相互兼任者，不在此限)。</p> <p>(6) 非與公司之董事席次或有表決權之股份超過半數係由同一人控制之他公司董事、監察人或受僱人(但如為公司或其母公司、子公司或屬同一母公司之子公司依本法或當地國法令設置之獨立董事相互兼任者，不在此限)。</p> <p>(7) 非與公司之董事長、總經理或相當職務者互為同一人或配偶之他公司或機構之董事(理事)、監察人(監事)或受僱人(但如為公司與其母公司、子公司或屬同一母公司之子公司依本法或當地國法令設置之獨立董事相互兼任者，不在此限)。</p> <p>(8) 非與公司有財務或業務往來之特定公司或機構之董事(理事)、監察人(監事)、經理人或持股 5% 以上股東(但特定公司或機構如持有公司已發行股份總數 20% 以上，未超過 50%，且為公司與其母公司、子公司或屬同一母公司之子公司依本法或當地國法令設置之獨立董事相互兼任者，不在此限)。</p> <p>(9) 非為公司或關係企業提供審計或最近二年取得報酬累計金額未逾新臺幣 50 萬元之商務、法務、財務、會計等相關服務之專業人士、獨資、合夥、公司或機構之企業主、合夥人、董事(理事)、監察人(監事)、經理人及其配偶。但依證券交易法或企業併購法相關法令履行職權之薪資報酬委員會、公開收購審議委員會或併購特別委員會成員，不在此限。</p> <p>(10) 未與其他董事間具有配偶或二親等以內之親屬關係。</p> <p>(11) 未有公司法第 30 條各款情事之一。</p> <p>(12) 未有公司法第 27 條規定以政府、法人或其代表人當選。</p> | 無 |

註 1：經 112.06.27 股東常會依法選出，並於同日董事會推選法人董事研揚科技(股)公司代表人莊永順先生擔任董事長。

註 2：於 112.08.01 由法人董事研揚科技(股)公司派任為代表人。

註 3：獨立董事應符合「公開發行公司獨立董事設置及應遵循事項辦法」第 3 條有關獨立性及第 4 條有關兼任限制之規定。

5. 董事會多元化及獨立性

(1) 董事會多元化：敘明董事會之多元化政策、目標及達成情形。多元化政策包括但不限於董事遴選標準、董事會應具備之專業資格與經驗、性別、年齡、國籍及文化等組成情形或比例，並就前揭政策敘明公司具體目標及其達成情形。若上市上櫃公司董事會任一性別董事席次未達三分之一者，敘明原因及規劃提升董事性別多元化採行之措施。

①本公司訂有董事會成員多元化之政策及具體管理目標，為強化公司治理並促進董事會組成與結構之健全發展，依據主管機關「公司治理實務守則」第二十條規定，董事會組成應多元化，如具備不同專業背景、工作領域或性別等，並具備執行職務所必須之知識、技能及素養。董事會整體應具備下列能力，以達到公司治理之理想目標：

- A. 營運判斷能力
- B. 會計及財務分析能力
- C. 經營管理能力
- D. 危機處理能力
- E. 產業知識
- F. 國際市場觀
- G. 領導能力
- H. 決策能力

②本公司現任董事會成員多元化管理目標及落實情形如下：

A. 管理目標

- 注重性別平等，任一性別董事席次達三分之一 (33.33%)。
- 至少二分之一 (50.00%) 董事具備 2 個以上專業領域。
- 董事中至少 3 位 (42.86%) 具備工業電腦領域的專業經驗。

B. 落實情形

本公司董事多元化面向、互補及落實情形皆遵循主管機關訂定的「公司治理實務守則」第二十條之標準，未來仍就視董事會運作、營運型態及公司發展需求適時增修多元化政策，包括但不限於基本條件與價值、專業知識與技能等二大面向，以確保董事會成員具備公司發展所必須之知識及素養。

- 本公司關注董事會成員組成之性別平等，並以提高女性董事席次至三分之一 (即 33.33%) 以上為目標，本屆董事會成員董事會成員男性占 71.43% (5 名)，女性占 28.57% (2 名)，下屆改選將規劃增加女性董事席次，以達成目標。
- 本屆本公司董事會具備 2 個以上專業之董事共 6 位，占全體董事成員比例 85.71%，已達成管理目標。
- 本屆本公司董事會具備工業電腦領域的專業經驗之董事共 4 位，占全體董

事成員比例 57.14%，已達成管理目標。

(2) 董事會獨立性：敘明獨立董事人數及比重，並說明董事會具獨立性，及附理由說明是否無證券法第 26 條之 3 規定第 3 項及第 4 項規定情事，包括敘明董事間、監察人間或董事與監察人間具有配偶及二親等以內親屬關係之情形。

① 本公司董事會由 7 位董事組成，獨立董事 3 席，占全體董事成員比例 42.86%，三位獨立董事任職年資皆為 3 年以下，避免因久任降低獨立性。

② 成員中具配偶及二親等以內關係之席次未超過三分之一，符合證券交易法第 26 條之 3 規定第 3 項規定，維持董事會行使職權的獨立性。本公司現任董事會成員獨立性、多元化及落實情形如下：

| 董事姓名 | | 多元化核心 | 基本組成 | | | | | | | 專業領域 | | | | | | |
|------|--------------------------|-------|------|------|--------|-----------|-----------|-----------|----------|---------|---------|------|------|------|------|---|
| | | | 國籍 | 性別 | 具有員工身份 | 年齡 | | | 獨立董事任期年資 | | | 電子電機 | 財務會計 | 業務行銷 | 經營管理 | |
| | | | | | | 51 60 歲 | 61 70 歲 | 71 75 歲 | 3 年以下 | 3 6 年 | 6 9 年 | | | | | |
| 董事 | 代表人 研揚科技(股)公司 法人董事 | 莊永順 | 中華民國 | 男 | ✓ | — | — | ✓ | — | | | ✓ | ✓ | ✓ | ✓ | |
| | | 林建宏 | 中華民國 | 男 | ✓ | — | ✓ | — | — | | | ✓ | — | ✓ | ✓ | |
| | | 杜昀真 | 中華民國 | 女 | — | — | ✓ | — | — | | | — | ✓ | — | ✓ | |
| | | 廖啟宏 | 中華民國 | 男 | — | ✓ | — | — | — | | | ✓ | — | ✓ | ✓ | |
| 獨立董事 | | | 張景溢 | 中華民國 | 男 | — | — | ✓ | — | — | — | ✓ | ✓ | ✓ | ✓ | |
| | | | 李馨蘋 | 中華民國 | 女 | — | ✓ | — | — | ✓ | — | — | — | ✓ | — | — |
| | | | 吳佳晉 | 中華民國 | 男 | — | ✓ | — | — | ✓ | — | — | — | ✓ | — | ✓ |

(二) 總經理、副總經理、協理、各部門及分支機構主管資料

114年3月31日

| 職稱 | 國籍 | 姓名 | 性別 | 選(就)任日期 | 持有股份 | | 配偶、未成年子女持有股數 | 利用他人名義持有股份 | | 主要經(學)歷 | 目前兼任其他公司之職務 | 具配偶或二親等以內關係之經理人 | | | 備註(註2) |
|----------------|------|-----|----|-----------|--------|-------|--------------|------------|----|--|--|-----------------|-----|----|--------|
| | | | | | 股數 | 持股比例 | | 股數 | 比率 | | | 職稱 | 姓名 | 關係 | |
| 總裁 | 中華民國 | 莊永順 | 男 | 113.03.01 | — | — | — | — | — | 國立台灣科技大學名譽工學博士 研揚科技股份有限公司 董事長 | 兼任下列公司董事長：研揚科技(蘇州)有限公司、醫揚科技(股)公司、慧友電子(股)公司、亞元科技(股)公司 兼任下列公司董事： AAEON Electronics, Inc.、AAEON TECHNOLOGY (Europe) B.V.、AAEON TECHNOLOGY GMBH、AAEON TECHNOLOGY SINGAPORE PTE. LTD.、晶達光電(股)公司、鈞寶電子工業(股)公司、立弘生科技(股)公司、牧德科技(股)公司、同亨科技(股)公司、廣積科技(股)公司、融程電訊(股)公司、泰詠電子(股)公司、財團法人中國科技大學 兼任下列公司獨立董事：台虹科技(股)公司 | 無 | 無 | 無 | — |
| 總經理 | 中華民國 | 林建宏 | 男 | 112.05.11 | 64,000 | 0.11% | — | — | — | 國立台灣大學電機研究所 碩士 研揚科技(股)公司 總經理 研華科技(股)公司 副總經理 惠普/安捷倫 業務副總 | 研揚科技(股)公司 總經理 醫揚科技(股)公司 董事 | 無 | 無 | 無 | — |
| 總部業務一處 業務副總 | 中華民國 | 林怡君 | 女 | 108.03.01 | 32,607 | 0.06% | 21,990 | 0.04% | — | 醒吾商專國際貿易科 藍天電腦研發部 產品經理 | 無 | 總部業務一處 業務協理 | 林正威 | 配偶 | — |
| 總部業務二處 業務副總 | 中華民國 | 張明彥 | 男 | 103.03.27 | 18,180 | 0.03% | 6,372 | 0.01% | — | 國防大學中正理工學院電子科 南京資訊IPC 產品經理 | 無 | 無 | 無 | 無 | — |
| 產品開發處 副總經理 | 中華民國 | 童錫勳 | 男 | 112.08.14 | — | — | — | — | — | 台灣大學獸醫學系 采醫智展營運長 | 無 | 無 | 無 | 無 | — |

| 職稱 | 國籍 | 姓名 | 性別 | 選(就)任日期 | 持有股份 | | 配偶、未成年子女持有股份 | | 利用他人名義持有股份 | | 主要(學) 歷 | 目前兼任其他公司之職務 | 具配偶或二親等以內關係之經理人 | | 備註(註2) | |
|------------------------------|------|-----|----|-----------|--------|-------|--------------|-------|------------|-------|---|-------------|-----------------|-----|--------|----|
| | | | | | 股數 | 持股份比率 | 股數 | 持股份比率 | 股數 | 持股份比率 | | | 職稱 | 姓名 | | 關係 |
| 總部業務一處 台灣及新興市場業務部 業務協理 | 中華民國 | 林正威 | 男 | 103.03.27 | 21,990 | 0.04% | 32,607 | 0.06% | — | — | 黎明工專電子工程科 Jet Way Computer B.V.經理 | 無 | 業務一處 業務副總 | 林怡君 | 配偶 | — |
| 管理處資訊部 協理 | 中華民國 | 賴志茂 | 男 | 109.08.01 | 697 | 0.00% | — | — | — | — | 國立臺灣師範大學管研所碩士 捷波資訊(股)公司稽核經理 | 無 | 無 | 無 | 無 | — |
| 產品開發處 系統企劃部 協理 | 中華民國 | 張瑞麟 | 男 | 113.03.25 | — | — | — | — | — | — | 政大新聞系 研揚科技(股)公司資深經理 艾訊科技(股)公司產品經理 威達電(股)公司MPM&FAE經理 凌華科技(股)公司產品企劃 | 無 | 無 | 無 | 無 | — |

註1：與擔任目前職位相關之經歷，如於前揭期間曾於查核簽證會計師事務所或關係企業任職，應敘明其擔任之職稱及負責之職務；無此情況。

註2：公司董事長與總經理或相當職務者（最高經理人）為同一人、互為配偶或一親等親屬者，應說明其原因、合理性、必要性及因應措施(例如增加獨立董事席次，並應有過半數董事未兼任員工或經理人等方式)之相關資訊；無此情況。

二、最近年度給付董事、總經理及副總經理等之酬金

(一) 公司可選擇採彙總配合級距揭露姓名方式，或個別揭露姓名及酬金方式。

1. 一般董事及獨立董事之酬金(彙總配合級距揭露姓名方式)

單位：新台幣千元

| 職稱 | 姓名 | 董事酬金 | | | | 兼任員工領取相關酬金 | | | | A、B、C、D、E、F及G等七項總額及占稅後純益之比例(註8) | | 有無領取自子公司以外轉投資或母子公司酬金(註9) | |
|----|--|-----------|----------|-------------|---------------|---------------------------|-------------------|--------------|-------|---------------------------------|----------------|--------------------------|---------------|
| | | 報酬(A)(註3) | 退職退休金(B) | 董事酬勞(C)(註4) | 業務執行費用(D)(註5) | A、B、C及D等四項總額及占稅後純益之比例(註8) | 薪資、獎金及特支費等(E)(註6) | 退職退休金(F)(註6) | 本公司 | 財務報告內所有公司(註7) | 本公司 | | 財務報告內所有公司(註7) |
| 董事 | 法人董事研揚科技(股)公司代表人： 董事長 莊永順 董事 林建宏 董事 杜灼真 董事 廖啟宏 | — | — | 2,400 | 96 | 2,496 1.30% | 5,054 | 108 | 1,474 | — | 9,132 4.76% | 9,132 4.76% | 26,023 |
| | 張景溢 | — | — | — | — | — | — | — | — | — | — | — | — |
| | 吳佳晉 李馨蘋 | 1,080 | — | — | 72 | 1,152 0.60% | — | — | — | — | 1,152 0.60% | 1,152 0.60% | 無 |

1.請敘明獨立董事酬金給付政策、制度、標準與結構，並依所擔負之職責、風險、投入時間等因素敘明與給付酬金數額之關聯性：

本公司獨立董事之報酬訂定，係依公司章程第十三條，授權董事會不論營業盈虧與否，得依董事對本公司營運參與之程度暨同業通常水準議定支給之。目前本公司獨立董事之報酬除按月支領固定報酬外，不另支領董事酬勞。

2.除上表揭露外，最近年度公司董事為財務報告內所有公司/轉投資事業非屬員工之顧問等)領取之酬金：無。

酬金級距表

| 給付本公司各個董事酬金級距 | 董事姓名 | | | |
|-----------------------------------|---|---|---|---|
| | 前四項酬金總額(A+B+C+D) | | 前七項酬金總額(A+B+C+D+E+F+G) | |
| | 本公司 | 財務報告內所有公司 | 本公司 | 財務報告內所有公司 |
| 低於 1,000,000 元 | 研揚科技(股)代表人莊永順、 研揚科技(股)代表人林建宏、 研揚科技(股)代表人杜昀真、 研揚科技(股)代表人廖啟宏、 張景溢、吳佳晉、李馨蘋 | 研揚科技(股)代表人莊永順、 研揚科技(股)代表人林建宏、 研揚科技(股)代表人杜昀真、 研揚科技(股)代表人廖啟宏、 張景溢、吳佳晉、李馨蘋 | 研揚科技(股)代表人杜昀真、 研揚科技(股)代表人廖啟宏、 張景溢、吳佳晉、李馨蘋 | 研揚科技(股)代表人杜昀真、 研揚科技(股)代表人廖啟宏、 張景溢、吳佳晉、李馨蘋 |
| 1,000,000 元(含)~2,000,000 元(不含) | | | 研揚科技(股)代表人莊永順 | 研揚科技(股)代表人莊永順 |
| 2,000,000 元(含)~3,500,000 元(不含) | | | | |
| 3,500,000 元(含)~5,000,000 元(不含) | | | | |
| 5,000,000 元(含)~10,000,000 元(不含) | | | 研揚科技(股)代表人林建宏 | 研揚科技(股)代表人林建宏 |
| 10,000,000 元(含)~15,000,000 元(不含) | | | | |
| 15,000,000 元(含)~30,000,000 元(不含) | | | | |
| 30,000,000 元(含)~50,000,000 元(不含) | | | | |
| 50,000,000 元(含)~100,000,000 元(不含) | | | | |
| 100,000,000 元以上 | | | | |
| 總計 | 7 人 | 7 人 | 7 人 | 7 人 |

註 1：本公司於 113 年度公司治理評鑑結果非屬最後二級距者，且最近年度及截至年報刊印日止，不曾遭變更交易方法、停止買賣、終止上市上櫃，且無其他經公司治理評鑑委員會通過認為應不予受評者之情事。

註 2：本公司並無 113 年度非擔任主管職務之全時員工年度薪資平均數未達新臺幣五十萬元之情事。

註 3：係指 113 年度董事之報酬(包括薪資、職務加給、離職金、各種獎金、獎勵金等等)。

註 4：係填列本公司 113 年度經董事會通過分派之董事酬勞及董事兼任員工取得員工酬勞者，按去年實際分派金額比例計算今年擬議分派金額。

註 5：本公司 113 年度董事無相關業務執行費用(包括車馬費、特支費、各種津貼、宿舍、配車等實物提供等等)。

註 6：係指 113 年度董事兼任員工(包括兼任總經理、副總經理、其他經理人及員工)所領取包括薪資、職務加給、離職金、各種獎金、獎勵金、車馬費、特支費、各種津貼、宿舍、配車等實物提供等等。另依 IFRS 2「股份基礎給付」認列之薪資費用，包括取得員工認股權憑證、限制員工權利新股及參與現金增資認購股份等，亦應計入酬金。退職退休金係指本公司 113 年度退職退休金費用化之提撥金額。

註 7：揭露合併報告內所有公司(包括本公司)給付本公司董事各項酬金之總額。

註 8：稅後純益係指本公司 113 年度個體財務報告之稅後純益，為新台幣 191,786 仟元。

註 9：係指本公司董事擔任子公司以外轉投資事業或母公司之董事、監察人或經理人等身分所領取之報酬、酬勞(包括員工、董事及監察人酬勞)及業務執行費用等相關酬金。

2. 監察人之酬金：不適用，本公司 109.06.19 設置審計委員會替代監察人職權。

3. 總經理及副總經理之酬金(彙總配合級距揭露姓名方式)

單位：新台幣仟元

| 職稱 | 姓名 | 薪資(A) (註1) | | 退職退休金(B) (註2) | | 獎金及特支費等(C) (註3) | | 員工酬勞金額(D) (註4) | | | | A、B、C及D等四項總額及占稅後純益之比例(註6) | | 有無領取來自子公司以外轉投資事業或母公司酬金(註7) | | |
|------------|-----|---------------|---------------|------------------|---------------|--------------------|---------------|-------------------|-------|-----|-----------|---------------------------|-------|----------------------------|-----------|---|
| | | 本公司 | 財務報告內所有公司(註5) | 本公司 | 財務報告內所有公司(註5) | 本公司 | 財務報告內所有公司(註5) | 本公司 | 本公司 | 本公司 | 財務報告內所有公司 | 本公司 | 本公司 | | 財務報告內所有公司 | |
| 總裁 | 莊永順 | | | | | | | | | | | | | | | |
| 總經理 | 林建宏 | | | | | | | | | | | | | | | |
| 業務一處 | 林怡君 | | | | | | | | | | | | | | | |
| 業務副總 | 張明彥 | 10,619 | 10,619 | 522 | 522 | 4,097 | 4,097 | 2,898 | 2,898 | — | — | 2,898 | 2,898 | 18,136 | 18,136 | 無 |
| 業務二處 | | | | | | | | | | | | | | | | |
| 業務副總 | 童錫勳 | | | | | | | | | | | | | | | |
| 產品開發處副總經理 | | | | | | | | | | | | | | | | |
| 財務長 | 周倩竹 | | | | | | | | | | | | | | | |
| 管理處財務部副總經理 | | | | | | | | | | | | | | | | |

酬金級距表

| 給付本公司各個總經理及副總經理 酬金級距 | 總經理及副總經理姓名 | |
|-----------------------------------|-----------------|-----------------|
| | 本公司 | 財務報告內所有公司 |
| 低於 1,000,000 元 | | |
| 1,000,000 元(含)~2,000,000 元(不含) | 莊永順 | 莊永順 |
| 2,000,000 元(含)~3,500,000 元(不含) | 林怡君、張明彥、童錫勳、周倩竹 | 林怡君、張明彥、童錫勳、周倩竹 |
| 3,500,000 元(含)~5,000,000 元(不含) | | |
| 5,000,000 元(含)~10,000,000 元(不含) | 林建宏 | 林建宏 |
| 10,000,000 元(含)~15,000,000 元(不含) | | |
| 15,000,000 元(含)~30,000,000 元(不含) | | |
| 30,000,000 元(含)~50,000,000 元(不含) | | |
| 50,000,000 元(含)~100,000,000 元(不含) | | |
| 100,000,000 元以上 | | |
| 總計 | 6 人 | 6 人 |

註 1：113 年度總經理薪資、副總經理薪資、職務加給。

註 2：退職退休金係指本公司 113 年度退職退休金費用化之提列提撥金額。

註 3：113 年度總經理、副總經理各種獎金、獎勵金、車馬費、特支費、宿舍、配車等實物提供及其他報酬金額。另依 IFRS 2「股份基礎給付」認列之薪資費用，包括取得員工認股權憑證、限制員工權利新股及參與現金增資認購股份等，亦應計入酬金。

註 4：係填列本公司 113 年度經董事會通過分派總經理及副總經理之員工酬勞金額，按去年實際分派金額比例計算今年擬議分派金額。

註 5：揭露合併報告內所有公司(包括本公司)給付本公司總經理及副總經理各項酬金之總額。

註 6：稅後純益係指本公司 113 年度個體財務報告之稅後純益，為新台幣 191,786 仟元。

註 7：係指本公司總經理及副總經理擔任子公司以外轉投資事業或母公司之董事、監察人或經理人等身分所領取之報酬、酬勞(包括員工、董事及監察人酬勞)及業務執行費用等相關酬金。

4. 分派員工酬勞之經理人姓名及分派情形

單位：新台幣仟元

| | 職稱 | 姓名 | 股票金額 | 現金金額 (註 1) | 總計 | 總額占稅後 純益之比例 (%) |
|-----|--------------------------------|----------|------|---------------|-------|-----------------------|
| 經理人 | 總裁 | 莊永順 | — | 4,175 | 4,175 | 2.18% |
| | 總經理 | 林建宏 | | | | |
| | 副總經理 | 張明彥 | | | | |
| | 副總經理 | 林怡君 | | | | |
| | 副總經理 | 童錫勳 | | | | |
| | 財務長 副總經理 公司治理主管 (註 2) | 周倩竹 | | | | |
| | 協理 | 林正威 | | | | |
| | 協理 | 賴志茂 | | | | |
| | 協理 | 張瑞麟(註 3) | | | | |
| | 會計主管 | 莊振炎 | | | | |
| | 公司治理主管 | 陳麗倩(註 4) | | | | |

註 1：係填列本公司 113 年度經董事會通過分派經理人之員工酬勞金額，按去年實際分派金額比例計算今年擬議分派金額；本公司 113 年度個體財務報告之稅後純益，為新台幣 191,786 仟元。

註 2：財務長周倩竹女士於 113 年 5 月 7 日董事會通過兼任公司治理主管。

註 3：張瑞麟協理於 113 年 3 月 25 日就任。

註 4：公司治理主管陳麗倩女士於 112 年 6 月 27 日就任，於 113 年 4 月 12 日離職。

(二) 公司有下列情事之一者，應揭露個別董事之酬金：

- 最近二年度個體或個別財務報告曾出現稅後虧損者，應揭露個別董之酬金：無此情事。
- 最近年度董事持股成數不足情事連續達三個月以上者，應揭露個別董事之酬金：無此情事。
- 最近年度任三個月份董事平均設質比率大於百分之五十者，應揭露於各該月份設質比率大於百分之五十之個別董事酬金：無此情事。
- 全體董事、監察人領取財務報告內所有公司之董事酬金占稅後淨利超過百分之二，且個別董事領取酬金超過新臺幣一千五百萬元者，應揭露該個別董事或監察人酬金：無此情事。

(三) 分別比較說明本公司及合併報表所有公司於最近二年度支付本公司董事、監

察人、總經理及副總經理等之酬金總額占稅後純益比例之分析並說明給付酬金之政策、標準與組合、訂定酬金之程序及與經營績效及未來風險之關聯性。

1.最近二年度支付本公司董事、監察人、總經理及副總經理等之酬金總額占個體財務報告稅後純益比例之分析。

單位：新台幣仟元

| 年度 | 112 年度 | | | | 113 年度 | | | |
|------------------|----------------|-------------------|----------------|-------------------|----------------|-------------------|----------------|-------------------|
| | 支付酬金總額 (仟元) | | 總額占稅後純益 之比例 | | 支付酬金總額 (仟元) | | 總額占稅後純益 之比例 | |
| | 本公司 | 財務報 告內所有 公司 | 本公司 | 財務報 告內所有 公司 | 本公司 | 財務報 告內所有 公司 | 本公司 | 財務報 告內所有 公司 |
| 董事 | 37,806 | 37,806 | 21.93% | 21.93% | 10,284 | 10,284 | 5.36% | 5.36% |
| 總經理 及副總 經理 | 54,418 | 54,418 | 31.56% | 31.56% | 18,136 | 18,136 | 9.46% | 9.46% |

註：本公司 109 年 6 月 19 日設置審計委員會替代監察人職權。

2.說明給付酬金之政策、標準與組合、訂定酬金之程序及與經營績效及未來風險之關聯性。

董事酬勞及員工酬勞之提撥，悉依本公司章程及股利政策辦理，本公司每年度決算如有盈餘時，應依法提繳稅捐、彌補虧損，次提百分之十為法定盈餘公積，但法定盈餘公積已達資本總額時，不在此限。另依相關法令規定提列或迴轉特別盈餘公積後，併同期初未分配盈餘為股東累積可分配盈餘，由董事會擬定盈餘分配案，提請股東會決議分配之。

本公司依「董事會績效評估辦法」定期評估董事之酬金，依其對本公司營運參與之程度及貢獻之價值，並參酌國內外業界水準、公司經營績效、未來營運及風險預期，相關績效考核及薪酬合理性均經薪資報酬委員會及董事會審核。

總經理及副總經理薪資酬金不論營業盈虧，依同業通常水準給付之。為激勵員工及經營團隊，本公司依當年度獲利狀況（即稅前利益扣除分配員工、董事酬勞前之利益）扣除累積虧損後，如尚有餘額應提撥員工酬勞不低於百分之二且不高於百分之十五及董事酬勞不高於百分之三。

經理人整體的薪資報酬組成，主要包含基本薪資、獎金及員工酬勞、福利等三部分，均經薪資報酬委員會及董事會每年定期評估及審核。其中，基本薪資是依照公司政策核敘；獎金及員工酬勞則是連結員工、部門目標的達成及公司經營績效，除參考個人的績效達成率及對公司的貢獻度，並參酌公司整體營運績效、產業未來機會與風險、永續發展趨勢及總體經濟展望...等，同時，也隨時視實際經營狀況及相關法令適時調整酬金制度；員工除依

法為員工辦理勞工保險、全民健康保險及勞工退休金提撥外，另提供具競爭力之薪酬與多元化福利措施，包含分紅制度、年終獎金、績效獎金、伙食補助、員工教育訓練以及有薪生日假等，並推動彈性工時制度，以提升員工向心力與整體工作滿意度。為健全福利制度並保障員工權益，設有職工福利委員會，辦理年度員工旅遊、每年定期健康檢查、三節及生日禮金、及婚/生/喪補助等多項福利措施，並負責福利事項之規劃與執行監督。此外，亦為員工投保團體保險，保障範圍包括壽險、意外險、意外醫療險、住院醫療險及癌症險，以提供員工更完整之風險保障。因應產業技術持續創新及市場變化，公司亦補助與業務相關之專業課程與訓練，協助員工強化專業能力，並促進其職涯發展與整體競爭力。

三、公司治理運作情形：

(一) 董事會運作情形：

第十四屆董事會最近(113)年度開會 4 次(A)，董事出席情形如下：

| 職稱 | 姓名 | 實際出(列)席次數 B | 委託出席次數 | 實際出(列)席率 (%)【B/A】(註) | 備註 |
|------|-----|-------------|--------|----------------------|----|
| 董事長 | 莊永順 | 4 | — | 100.00 | |
| 董事 | 林建宏 | 4 | — | 100.00 | |
| 董事 | 杜昀真 | 4 | — | 100.00 | |
| 董事 | 廖啟宏 | 4 | — | 100.00 | |
| 獨立董事 | 張景溢 | 4 | — | 100.00 | |
| 獨立董事 | 李馨蘋 | 4 | — | 100.00 | |
| 獨立董事 | 吳佳晉 | 4 | — | 100.00 | |

註：實際出席率(%)則以其在職期間薪資報酬委員會開會次數及其實際出席次數計算之。

其他應記載事項：

一、董事會之運作如有下列情形之一者，應敘明董事會日期、期別、議案內容、所有獨立董事意見及公司對獨立董事意見之處理：

(一)證交法第 14 條之 3 所列事項。

本公司已設立審計委員會，由全體獨立董事組成，詳細內容請參照審計委員會運作情形之證券交易法第 14 條之 5 所列事項。

(二)除前開事項外，其他經獨立董事反對或保留意見且有紀錄或書面聲明之董事會議決事項。

無此情形。

二、董事對利害關係議案迴避之執行情形，應敘明董事姓名、議案內容、應利益迴避原因以及參與表決情形。

(一) 113.02.27 第十四屆第六次董事會議：

本公司 113 年度經理人薪資調整建議案

決議：董事林建宏先生為利害關係人，迴避未參與本案之討論及表決，本案除有利害關係者迴避外，其餘出席董事同意通過。

(二)113.08.02 第十四屆第八次董事會議：

1. 本公司 112 年度董事酬勞分配建議案

決議：董事莊永順、林建宏、廖啟宏先生及杜昀真女士為利害關係人，迴避未參與本案之討論及表決，本案除有利害關係者迴避外，其餘出席董事同意通過。

2. 本公司 112 年度經理人員工酬勞分配建議案

決議：董事莊永順及林建宏先生為利害關係人，迴避未參與本

案之討論及表決，本案除有利害關係者迴避外，其餘出席董事同意通過。

三、上市上櫃公司應揭露董事會自我(或同儕)評鑑之評估週期及期間、評估範圍、方式及評估內容等資訊，其董事會評鑑執行情形，說明如下：

| 評估週期 | 評估期間 | 評估範圍 | 評估方式 | 評估內容 |
|--------|-------------------------------------|-------------|-------------------------|---|
| 每年執行一次 | 113年 1月1日 ~ 113年 12月31日 | 董事會 | 董事會議事單位 評估問卷 | 1. 對公司營運之參與程度 2. 提升董事會決策品質 3. 董事會組成與結構 4. 董事的選任及持續進修 5. 內部控制 |
| | | 董事會成員 | 董事成員 自評問卷 | 1. 公司目標與任務之掌握 2. 董事職責認知 3. 對公司營運之參與程度 4. 內部關係經營與溝通 5. 董事之專業及持續進修 6. 內部控制 |
| | | 審計委員會 | 審計委員會議事 單位評估問卷 | 1. 對公司營運之參與程度 2. 審計委員會職能認知 3. 提升審計委員會決策品質 4. 審計委員會組成及成員選任 5. 內部控制 |
| | | 薪資報酬 委員會 | 薪資報酬 委員會議事單位 評估問卷 | 1. 對公司營運之參與程度 2. 薪酬委員會職能認知 3. 提升薪酬委員會決策品質 4. 薪酬委員會組成及成員選任 5. 內部控制 |

說明：

(一)為落實公司治理並提升董事會功能，本公司訂定「董事會績效評估辦法」，每年度依評估程序及評估指標，執行內部董事會績效評估作業。

113年董事會績效評鑑作業結果於114年2月25日提報董事會，其績效評鑑結果：全體董事(含獨立董事)及議事單位皆給予“佳”或“優”的評價，顯現本公司董事會及功能性委員會各方面運作效率良好，且充分發揮功能，因此整體董事會及各功能性委員會之職能與運作均屬有效運作。

(二)113年董事會外部評鑑結果及建議：

1. 評估總評：董事會係由具備相關專業能力之董事所組成，並依據不同專業及經驗進行工作分配，董事會及各功能性委員會之職能均能有效運作，評估結果為優良。

2. 評估建議：

(1) 增加外部董事席次(目前均為母公司指派之代表人)，落實董事多元化。

(2) 因應資訊安全及風險管理，建議適時增設相關之功能性委員會。

(3) 建議未來董事會主席及該功能性委員會召集人可訂定屆任期內之工作計劃與目標，以強化對公司監督及管理職責。

四、當年度及最近年度加強董事會職能之目標（例如設立審計委員會、提升資訊透明度等）與執行情形評估。

(一)本公司董事會之運作，均依照法令、公司章程規定及股東會決議行使職權，所有董事除具備執行職務所必需之專業知識、技能及素養外，均本著忠實誠信原則及注意義務，為所有股東創造最大利益。

(二)本公司設置獨立董事及審計委員會，強化公司治理、協助董事會執行職務及善盡監督之責。

(三)本公司設置薪資報酬委員會，協助董事執行及評估公司整體薪酬與福利制度，定期檢討董事及經理人等之報酬是否合宜。

(四)董事進修情形，請參考『(三)公司治理運作情形及其與上市上櫃公司治理實務守則 差異情形及原因』之【附表三】。

(二) 審計委員會運作情形或監察人參與董事會運作情形：

1.審計委員會運作情形：

(1)年度工作重點彙整：

公司財務報表之允當表達。

簽證會計師之選(解)任及獨立性與績效。

公司內部控制之有效實施。

公司遵循相關法令及規則。

公司存在或潛在風險之管控。

(2)113 年度審計委員會開會及獨立董事出席情形如下：

第二屆審計委員會 113 年度共開會 4 次(A)，獨立董事出席情形如下：

| 職稱 | 姓名 | 實際出(列)席次數 B | 委託出席次數 | 實際出(列)席率 (%)【B/A】(註) | 備註 |
|------|-----|-------------|--------|----------------------|----|
| 獨立董事 | 張景溢 | 4 | — | 100.00 | |
| 獨立董事 | 李馨蘋 | 4 | — | 100.00 | |
| 獨立董事 | 吳佳晉 | 4 | — | 100.00 | |

註：實際出席率(%)則以其在職期間薪資報酬委員會開會次數及其實際出席次數計算之。

其他應記載事項：

一、審計委員會之運作如有下列情形之一者，應敘明審計委員會召開日期、期別、議案內容、獨立董事反對意見、保留意見或重大建議項目內容、審計委員會決議結果以及公司對審計委員會意見之處理：

(一)證券交易法第 14 條之 5 所列事項：

| 審計委員會 屆次及日期 | 議案內容及決議 | 所有獨立董事 意見 | 公司對獨立 董事意見之 處理 |
|--------------------------|--|--------------|----------------------|
| 第二屆第四次 113 年 2 月 27 日 | <ul style="list-style-type: none"> • 112 年度營業報告書及財務報表案 • 112 年度盈餘分配案 • 112 年度內部控制制度有效性之考核及「內部控制制度聲明書」案 • 子公司福建欣億達實業有限公司資本支出案 • 辦理現金減資退還股款案 • 配合會計師事務所內部輪調，變更簽證會計師暨會計師之獨立性、適任性評估案 • 制定「簽證會計師提供非確信服務預先核准之審核辦法」案 • 「取得或處分資產處理程序」部分條文修訂案 | 無異議 | 全體出席委員 同意照案通過 |
| 第二屆第五次 113 年 5 月 7 日 | <ul style="list-style-type: none"> • 113 年第一季合併財務報表案 • 公司治理主管任命案 | 無異議 | 全體出席委員 同意照案通過 |
| 第二屆第六次 113 年 8 月 2 日 | <ul style="list-style-type: none"> • 113 年第二季合併財務報表案 • 訂定減資基準日及減資換股作業計畫相關事宜案 • 訂定「董事會績效評估辦法」案 | 無異議 | 全體出席委員 同意照案通過 |
| 第二屆第七次 113 年 11 月 5 日 | <ul style="list-style-type: none"> • 113 年第三季合併財務報表案 • 訂定「永續資訊管理」內部控制制度案 • 訂定 114 年度內部稽核計劃案 • 「取得或處分資產處理程序」部分條文修訂案 • 訂定「關係人相互間財務業務相關作業規範」案 • 訂定「公司治理實務守則」案 • 訂定「永續發展實務守則」案 • 投資「北科之星貳創業投資股份有限公司」新台幣參仟萬元案 | 無異議 | 全體出席委員 同意照案通過 |

(二)除前開事項外，其他未經審計委員會通過，而經全體董事三分之二以上同意之議決事項：無此情形。

二、獨立董事對利害關係議案迴避之執行情形，應敘明獨立董事姓名、議案內容、應利益迴避原因以及參與表決情形：無此情形。

三、獨立董事與內部稽核主管及會計師之溝通情形（應包括就公司財務、業務狀況進行溝通之重大事項、方式及結果等）。

為落實公司治理並提升董事會功能，本公司訂定「董事會績效評估辦法」，每年度依評估程序及評估指標，執行內部董事會績效評估作業。

(一) 獨立董事與內部稽核主管溝通方式：

1. 依年度稽核計畫執行狀況，每月底前提交上月份稽核報告，每季並做成改善追蹤報告交付各委員查閱；若有疑義則隨時以電話、信件做充分溝通。
2. 於每季召開內部稽核主管與獨立董事溝通、審計委員會及董事會向各委員報告本公司稽核業務報告，若遇重大異常事項時得立即做成報告向各委員通報陳核。
3. 依年度稽核計畫執行狀況，每月底前提交上月份稽核報告，每季並做成改善追蹤報告交付各委員查閱；若有疑義則隨時以電話、信件做充分溝通。
4. 於每季召開內部稽核主管與獨立董事溝通、審計委員會及董事會向各委員報告本公司稽核業務報告，若遇重大異常事項時得立即做成報告向各委員通報陳核。
5. 內部稽核主管除定期列席向審計委員會報告內部稽核執行情形，同時，每年至少召開乙次在無管理階層及其他一般董事在場之單獨溝通會議，以強化溝通品質及獨立性。

(二) 獨立董事與會計師溝通方式：

會計師就財務報表查核(核閱)事項、本年度財報關鍵查核事項相關查核結果、法令規章更新...等，於審計委員會中進行說明並與獨立董事進行討論，此外，每年至少一次，會計師與審計委員單獨針對一般或特殊議題進行閉門會議溝通，以確保溝通深度及品質。

(三) 112 年度獨立董事與內部稽核主管及會計師之溝通情形摘要：

1. 獨立董事與內部稽核主管之溝通摘要：

| 日期 | 會議 | 事項 | 獨立董事意見/ 處理執行情形 |
|-------------------|------------------------|---|---|
| 113 年 2 月 27 日 | 獨立董事與 稽核主管之 閉門會議 | 資產及倉儲管理稽 查事項-重要子公司 | 獨立董事審閱公司內部稽核工 作報告，與內部稽核主管溝通 報告內容，對報告事項無意見 |
| 113 年 2 月 27 日 | 審計委員會 | <ul style="list-style-type: none"> • 本公司 112 年度內 部控制制度有效 性之考核及「內 部控制制度聲明書」 • 內部稽核報告 | 全體委員決議通過提報董事 會 |
| | 董事會 | | 全體出席董事決議通過 |
| 113 年 5 月 7 日 | 審計委員會 | <ul style="list-style-type: none"> • 內部稽核報告 | 全體委員決議通過提報董事 會 |
| | 董事會 | | 全體出席董事”無異議” |

| | | | |
|---------------|----------------|--|--------------------------|
| 113年 8月2日 | 審計委員會 | • 內部稽核報告 | 全體委員決議通過提報董事會 |
| | 董事會 | | 全體出席董事”無異議” |
| 113年 11月5日 | 審計委員會 | • 訂定「永續資訊管理」內部控制制度 • 114年度稽核計劃案 • 內部稽核報告 | 全體委員決議通過提報董事會 |
| | 董事會 | | 全體出席董事決議通過 |
| 113年 11月5日 | 獨立董事與稽核主管之閉門會議 | • 113年自評作業情況說明 • 113年內線交易防堵措施 • 113年法令議題宣導(性平三法) | 獨立董事與內部稽核主管溝通良好，對說明事項無意見 |

2. 獨立董事與會計師之溝通情形：

| 日期 | 會議 | 事項 | 獨立董事意見/處理執行情形 |
|---------------|-----------------|---|--------------------------------|
| 113年 2月27日 | 獨立董事與簽證會計師之閉門會議 | 112年度查核總結(含查核發現及查核報告稿本) | 獨立董事與簽證會計師溝通良好，對會計師說明事項無異議 |
| 113年 2月27日 | 審計委員會 | • 112年度營業報告書暨合併及個體財務報告 • 會計師事務所內部輪調，變更簽證會計師暨會計師之獨立性、適任性評估案 | 1. 會計師列席說明：經查核後擬出具無保留意見 |
| | 董事會 | | 2. 全體委員決議通過提報董事會 全體出席董事決議通過 |
| 113年 5月7日 | 審計委員會 | • 113年第一季合併財務報表 | 1. 會計師列席說明：經核閱後擬出具保留意見 |
| | 董事會 | | 2. 全體委員決議通過提報董事會 全體出席董事決議通過 |
| 113年 8月2日 | 審計委員會 | • 113年第二季合併財務報表 | 1. 會計師列席說明：經核閱後擬出具保留意見 |
| | 董事會 | | 2. 全體委員決議通過提報董事會 全體出席董事決議通過 |
| 113年 11月5日 | 審計委員會 | • 113年第三季合併財務報表、113年度查核計畫案 | 1. 會計師列席說明：經核閱後擬出具保留意見 |
| | 董事會 | | 2. 全體委員決議通過提報董事會 全體出席董事決議通過 |

2. 監察人參與董事會運作情形：

不適用，本公司109年6月19日設置審計委員會替代監察人職權。

(三) 公司治理運作情形及其與上市上櫃公司治理實務守則差異情形及原因：

| 評估項目 | 運作情形 | | | 與上市上櫃公司治理實務守則差異情形及原因 |
|---|------------------|---|---|--|
| | 是 | 否 | 摘要說明 | |
| 一、公司是否依據「上市上櫃公司治理實務守則」訂定並揭露公司治理實務守則？ | ✓ | | 本公司已訂定「公司治理實務守則」。 | 無差異。 |
| 二、公司股權結構及股東權益 (一)公司是否訂定內部作業程序處理股東建議、疑義、糾紛及訴訟事宜，並依程序實施？ (二)公司是否掌握實際控制公司之主要股東及主要股東之最終控制者名單？ (三)公司是否建立、執行與關係企業間之風險控管及防火牆機制？ (四)公司是否訂定內部規範，禁止公司內部人利用市場上未公開資訊買賣有價證券？ | ✓ ✓ ✓ ✓ | | (一)本公司於公司網站上設有投資人服務專區並設有發言人及代理發言人之專責人員，處理股東建議或糾紛相關問題。 (二)本公司可隨時掌握實際控制公司之主要股東名單，確保經營權之穩定性。 (三)本公司與關係企業間之人員、資產及財務之管理權責均明確區隔，訂有子公司監理作業，並由稽核人員定期監督執行情形。 (四)本公司訂定「防範內線交易管理作業程序」，並不定期對內部人宣導不得利用市場上未公開資訊買賣有價證券。 | 無差異。 |
| 三、董事會之組成及職責 (一)董事會是否擬訂多元化政策、具體管理目標及落實執行？ (二)公司除依法設置薪資報酬委員會及審計委員會外，是否自願設置其他各類功能性委員會？ | ✓ ✓ | | (一)本公司訂有董事會成員多元化之政策及具體管理目標，為強化公司治理並促進董事會組成與結構之健全發展，依據主管機關「公司治理實務守則」第二十條規定，董事會組成應多元化，如具備不同專業背景、工作領域或性別等，並具備執行職務所必須之知識、技能及素養。本公司現任董事會成員多元化及落實情形請參閱本年報「貳、公司治理報告／(一)董事、監察人／5.董事會多元化及獨立性」內容。 (二)本公司除依法設置薪資報酬委員會外，未來將依法規要求及營運需要設置其他功能性委員會。 | (一)無差異。 (二)公司將考量實際運作及法規要求，設置其他各類功能性委員會。 |

| 評估項目 | 運作情形 | | 與上市上櫃公司治理實務守則差異情形及原因 | |
|--|------|---|--|----------|
| | 是 | 否 | | 摘要說明 |
| (三)公司是否訂定董事會績效評估辦法及其評估方式，每年並定期進行績效評估，且將績效評估之結果提報董事會，並運用於個別董事薪資報酬及提名續任之參考？ | ✓ | | (三) 本公司董事會成員均忠實執行業務並善盡善良管理人之注意義務，並由董事會通過「董事會績效評估辦法」，明訂將績效評估之結果提報董事會，並運用於個別董事薪資報酬及提名續任之參考。本公司已執行113年度之董事會暨功能性委員會績效評估，各面向評核結果皆達成指標，顯示整體董事會及功能性委員會運作狀態完善，績效評估結果已呈報114年2月25日董事會並揭露於公司網站（請參閱本年年報「貳、公司治理報告／三、公司治理運作情形／(一)(1)董事會運作情形／董事會及功能性委員會評鑑執行情形」相關內容）。 | (三) 無差異。 |
| (四)公司是否定期評估簽證會計師獨立性？ | ✓ | | 本公司每年評估簽證會計師之獨立性、適任性及績效，並將審計品質指標（AQIs）列入評估參考，評估結果將提報審計委員會及董事會通過。本公司於本年度已執行會計師獨立性及適任性評估，評估結果已經114年2月25日審計委員會及董事會審議通過，相關評估結果請參閱【附表一】。 | (四) 無差異。 |
| 四、上市上櫃公司是否配置適任及適當人數之公司治理人員，並指定公司治理主管，負責公司治理相關事務(包括但不限於提供董事、監察人執行業務所需資料、協助董事、監察人遵循法令、依法辦理董事會及股東會之會議相關事宜、辦理公司登記及變更登記、製作董事會及股東會議事錄等)？ | ✓ | | (一)本公司經113年5月7日經董事會決議，由財務長周倩竹副總兼任公司治理主管一職。 公司治理主管主要職責如下： 1. 依法辦理董事會、審計委員會及股東會之會議相關事宜 2. 提供董事執行業務所需資料 3. 製作董事會、審計委員會及股東會議事錄 4. 協助董事遵循法令 5. 檢視及修訂公司治理守則及相關作業辦法或程序 6. 定期向董事會報告公司治理運作情形 (二) 公司治理設置單位之運作及執行情形已置於企業網站。其路徑為： https://jetwayipc.com/tw/governance/ (三) 公司治理主管113年度進修情形：進修時數共21小時(初任)，優於法令要求時數，請參閱【附表二】。 | 無差異。 |
| 五、公司是否建立與利害關係人(包括但不限於股東、員工、客戶及供應商)溝通管道，及於公司網站設置利害關係人專區，並妥適回應利害關係人所關切之 | ✓ | | 本公司於公司網站設置利害關係人專區，利害關係人包含員工、股東/投資人、客戶、供應商、往來金融機構等與公司利益相關者，針對各類別利害關係人建立對應窗口，並由專人負責回應相關問題(請參閱 | 無差異。 |

| 評估項目 | 運作情形 | | 與上市上櫃公司治理實務守則差異情形及原因 |
|--|-------------|---|---|
| | 是 | 否 | |
| 要企業社會責任議題？ | | | 閱本公司網站 https://jetwayipc.com/tw/stakeholder/ 。前述與各利害關係人溝通情形之相關資訊除揭露於本公司網站「投資人關係／利害關係人專區」以及永續報告書外，並每年度向董事會呈報，最近一次呈報董事會日期為114年2月25日。 |
| 六、公司是否委任專業股務代辦機構辦理股東會事務？ | ✓ | | 本公司委任群益金鼎證券股份有限公司辦理股東會事務。 |
| 七、資訊公開 (一)公司是否架設網站，揭露財務業務及公司治理資訊？ (二)公司是否採行其他資訊揭露之方式(如架設英文網站、指定專人負責公司資訊之蒐集及揭露、落實發言人制度、法人說明會過程放置公司網站等)？ (三)公司是否於會計年度終了後兩個月內公告並申報年度財務報告，及於規定期限前提早公告並申報第一、二、三季財務報告與各月份營運情形)？ | ✓ ✓ ✓ | | (一)本公司設有網站，於「投資人專區」內揭露公司財務業務相關資訊並定期更新。 (二)本公司指派專人負責公司資訊之蒐集及揭露；本公司並落實發言人制度，確保可能影響投資人及利害關係人決策之資訊，得以即時允當揭露。 (三)本公司113年第一季、第二季、第三季、年度財務報告，以及各月份營運情形均於規定期限前提早公告。 |
| 八、公司是否有其他有助於瞭解公司治理運作情形之重要資訊(包括但不限於員工權益、僱員關懷、投資者關係、供應商關係、利害關係人之權利、董事及監察人進修之情形、風險管理政策及風險衡量標準之執行情形、客戶政策之執行情形、公司為董事及監察人購買責任保險之情形等)？ | ✓ | | 1.員工權益與僱員關懷： 本公司已成立職工福利委員會、實施退休金制度、辦理員工團體保險、提供良好的福利制度及與工作職務相關之教育訓練，與員工建立良好的互信互賴關係，並依勞基法保障員工合法權益。 2.投資者關係： 本公司設有發言人專責處理股東建議，公司網站設置投資人服務專區並連結公開資訊觀測站，提供投資人有關公司最新財務業務各項資訊，保障投資人權益。 3.供應商關係： 本公司依平等互惠原則與供應商維繫良好溝通及合作關係，建立穩定供應鏈。 4.利害關係人之權利： 本公司設有發言人及代理發言人，並揭露相關利害關係人連絡方式於公司網站及公開資訊觀測站，可直接與利害關係人溝通。對投資人責任方面，本公司以充份維護股東權益為公司努力的目標。 5.董事進修之情形： 本公司董事均具備相關專業知識並依法令規範進修相關研習課程，並符合進修時數之規定。董事進修情形請參閱【附表三】。 |

| 評估項目 | 運作情形 | | 與上市上櫃公司治理實務守則差異情形及原因 |
|------|------|---|--|
| | 是 | 否 | |
| | | | <p>6.風險管理政策及風險衡量標準之執行情形： 本公司一向以穩健的原則進行相關之風險管理，訂有相關內部規章及內部控制制度以防範各項風險，並由內部稽核單位定期及不定期的查核內部控制制度的落實程度。</p> <p>7.客戶政策之執行情形： 本公司嚴格遵守與客戶簽訂之合約及相關規定，確保客戶權益及提供良好服務品質。</p> <p>8.公司為董事購買責任保險之情形： 本公司已為董事購買責任保險，以強化股東權益之保障，並揭露於公開資訊觀測站之公司治理專區。</p> |

| 評估項目 | 運作情形 | | 與上市上櫃公司治理實務守則差異情形及原因 |
|------|------|---|----------------------|
| | 是 | 否 | |

九、請就臺灣證券交易所股份有限公司公司治理中心最近年度發布之公司治理評鑑結果說明已改善情形，及就尚未改善者提出優先加強事項與措施。(未列入受評公司者無需填列)

本公司113年度公司治理評鑑結果未得分已改善情形：

| 評鑑指標內容 | 已改善情形 |
|--|--|
| 公司是否於五月底前召開股東常會？ | 本公司預計於114.05.27召開當年度股東常會。 |
| 公司是否參考國際人權公約，制訂保障人權政策與具體管理方案，並揭露相關政策及執行情形於公司網站或年報？ | 本公司已制定人權政策，亦擬訂具體管理方案，並將相關政策及執行情形揭露於公司網站。 |

就尚未改善者提出優先加強事項與措施：

| 評鑑指標內容 | 將改善情形 |
|------------------------------|-----------|
| 公司是否於公開資訊觀測站及公司網站上傳英文版永續報告書？ | 本公司將據以實施。 |

【附表一】會計師獨立性及適任性評估表

捷波資訊股份有限公司 會計師獨立性及適任性評估表

評估年度：113 年度

評估委任會計師事務所及會計師：資誠聯合會計師事務所/林柏全會計師、胡智華會計師

評估依據：參酌會計師法第 47 條、中華民國會計師職業道德規範公報第 10 號「查核與核閱之獨立性」及審計品質指標 AQI 訂定。

審計品質指標評估表：

| 項次 | AQI 指標 | 評估項目 | 評估結果 |
|-----------------|----------|---------------------------------------|--|
| 構面一：專業性 | | | |
| 1-1 | 查核經驗 | 資深查核人員是否具備足夠之審計經驗以執行查核工作。 | <input checked="" type="checkbox"/> 是 <input type="checkbox"/> 否 |
| 1-2 | 訓練時數 | 會計師及資深查核人員每年是否接受足夠之教育訓練，以持續獲取專業知識及技能。 | <input checked="" type="checkbox"/> 是 <input type="checkbox"/> 否 |
| 1-3 | 流動率 | 事務所是否維持足夠資深之人力資源。 | <input checked="" type="checkbox"/> 是 <input type="checkbox"/> 否 |
| 1-4 | 專業支援 | 事務所是否擁有足夠之專業人員，以支援查核團隊。 | <input checked="" type="checkbox"/> 是 <input type="checkbox"/> 否 |
| 構面二：品質控管 | | | |
| 2-1 | 會計師負荷 | 會計師工作負荷是否過重。 | <input checked="" type="checkbox"/> 是 <input type="checkbox"/> 否 |
| 2-2 | 查核投入 | 查核團隊成員於各查核階段投入是否適當。 | <input checked="" type="checkbox"/> 是 <input type="checkbox"/> 否 |
| 2-3 | 案件品質管制複核 | EQCR 會計師是否投入足夠之時數執行審計案件之複核。 | <input checked="" type="checkbox"/> 是 <input type="checkbox"/> 否 |
| 2-4 | 品管支援能力 | 事務所是否具備足夠之品質控管人力，以支援查核團隊。 | <input checked="" type="checkbox"/> 是 <input type="checkbox"/> 否 |
| 構面三：獨立性 | | | |
| 3-1 | 非審計服務公費 | 是否瞭解非審計服務公費占比對獨立性之影響。 | <input checked="" type="checkbox"/> 是 <input type="checkbox"/> 否 |
| 3-2 | 客戶熟悉度 | 是否瞭解審計個案於事務所簽證年度財務報告之累計年數對獨立性之影響。 | <input checked="" type="checkbox"/> 是 <input type="checkbox"/> 否 |

| 評估項目 | 運作情形 | | 與上市上櫃公司治理實務守則差異情形及原因 |
|-----------------|-----------|-----------------------------------|----------------------|
| | 是 | 否 | |
| 構面四：監督 | | | |
| 4-1 | 外部檢查缺失及處分 | 是否瞭解事務所之品質管制及審計個案是否依有關法令及準則執行。 | ■是 □否 |
| 4-2 | 主管機關發函改善 | 是否瞭解事務所之品質管制及審計個案是否依有關法令及準則執行。 | ■是 □否 |
| 構面五：創新能力 | | | |
| 5-1 | 創新規劃或倡議 | 是否瞭解事務所提升審計品質之承諾，包括會計師事務所創新能力及規劃。 | ■是 □否 |

委任會計師獨立性評估表：

| 項次 | 評估項目 | 評估結果 |
|----|---|-------|
| 1 | 簽證會計師與本公司間未有直接或重大間接財務利益關係。 | ■是 □否 |
| 2 | 簽證事務所未過度依賴單一客戶之酬金來源。 | ■是 □否 |
| 3 | 簽證會計師與本公司間未有重大密切之商業關係。 | ■是 □否 |
| 4 | 簽證會計師無基於考量重要客戶流失之可能性而影響查核工作。 | ■是 □否 |
| 5 | 簽證會計師於審計本公司時未有潛在之僱傭關係。 | ■是 □否 |
| 6 | 簽證會計師無與本公司查核案件有關之或有公費。 | ■是 □否 |
| 7 | 簽證會計師未有與本公司有金錢借貸之情事。 | ■是 □否 |
| 8 | 簽證會計師與本公司無共同投資或利益分享之情事。 | ■是 □否 |
| 9 | 簽證會計師無擔任本公司辯護人或代表本公司協調與第三人間發生的衝突。 | ■是 □否 |
| 10 | 簽證會計師並無已連續七年提供本公司審計服務。 | ■是 □否 |
| 11 | 簽證會計師未握有本公司股份。 | ■是 □否 |
| 12 | 簽證會計師本人、其配偶或受扶養親屬、其審計小組於審計期間或最近兩年內未擔任本公司董監事、經理人或對審計案件有重大影響之職務，亦確定於未來審計期間不會擔任前述相關職務。 | ■是 □否 |
| 13 | 簽證會計師是否已符合會計師職業道德規範公告第 10 號有關獨立性之規範，並取得簽證會計師出具之「獨立聲明書」 | ■是 □否 |

委任會計師適任評估表：

| 項次 | 評估項目 | 評估結果 |
|----|-----------------------------|-------|
| 1 | 會計師如期完成各期財務、稅務簽證報告。 | ■是 □否 |
| 2 | 不定期提供本公司財務及稅務諮詢服務。 | ■是 □否 |
| 3 | 定期主動向公司更新稅務、證管法令、IFRS 會計準則。 | ■是 □否 |
| 4 | 協助與主管機關間之溝通與協調。 | ■是 □否 |

評估結果：

經上述評估後，本年度財務報表委任資誠聯合會計師事務所林柏全、胡智華會計師簽證，已取得資誠聯合會計師事務所獨立性聲明，經評估二位會計師獨立性及適任性均符合無虞。

| 評估項目 | 運作情形 | | 與上市上櫃公司治理實務守則差異情形及原因 |
|------|------|---|----------------------|
| | 是 | 否 | |

【附表二】公司治理主管進修情形

| 進修日期 | 主辦單位 | 課程名稱 | 進修時數 |
|-----------|----------------------|------------------------------|------|
| 113.09.05 | 財團法人中華民國會計研究發展基金會 | 如何運用機器人流程自動化(RPA)提升內控效能 | 6 |
| 113.09.12 | 財團法人中華民國證券櫃檯買賣中心 | 上櫃興櫃公司內部人股權宣導說明會 | 3 |
| 113.10.22 | 中華民國電腦稽核協會 | 集團企業(含海外轉投資事業)之財務規劃暨監督管理稽控實務 | 6 |
| 113.11.19 | 財團法人台灣永續能源研究基金會 | 第七屆 GCSF 全球企業永續論壇 | 3 |
| 113.12.04 | 財團法人中華民國證券暨期貨市場發展基金會 | 永續發展委員會暨永續長座談會 | 3 |
| 合計 | | | 21 |

【附表三】董事進修情形

| 職稱 | 姓名 | 進修日期 | 主辦單位 | 課程名稱 | 進修時數 |
|----|-----|-----------|----------------------------|---------------------------|------|
| 董事 | 莊永順 | 113.04.19 | 社團法人中華財經發展協會、社團法人台灣上市櫃公司協會 | 數位時代的經營策略 | 3 |
| 董事 | 莊永順 | 113.05.02 | 社團法人中華公司治理協會 | 2030/2050 淨零排放- 全球企業的永續挑戰 | 3 |
| 董事 | 莊永順 | 113.09.30 | 臺灣證券交易所 | 壯大臺灣資本市場高峰會 | 3 |
| 董事 | 林建宏 | 113.04.19 | 社團法人中華財經發展協會、社團法人台灣上市櫃公司協會 | 數位時代的經營策略 | 3 |
| 董事 | 林建宏 | 113.12.10 | 台灣董事學會 | 創新與轉型下的成長與挑戰 | 3 |
| 董事 | 杜昀真 | 113.04.10 | 財團法人台灣金融研訓院 | 公司治理暨企業永續經營研習班 | 3 |
| 董事 | 杜昀真 | 113.11.21 | 台灣董事學會 | 2025 年企業治理新視角：董事必備的關鍵指南 | 3 |
| 董事 | 廖啟宏 | 113.07.03 | 國泰金控暨各子公司及臺灣證券交易所共同主辦 | 2024 國泰永續金融暨氣候變遷高峰論壇 | 6 |

| 評估項目 | | | 運作情形 | | | 與上市上櫃公司 治理實務守則差 異情形及原因 |
|----------|-----|-----------|--------------------------|---|---|------------------------------|
| | | | 是 | 否 | 摘要說明 | |
| 職稱 | 姓名 | 進修日期 | 主辦單位 | | 課程名稱 | 進修時數 |
| 獨立 董事 | 張景溢 | 113.08.29 | 社團法人中華公司治理協會 | | 企業併購之董監責任 | 3 |
| 獨立 董事 | 張景溢 | 113.09.10 | 社團法人中華公司治理協會 | | 工業 4.0 與企業如何領導 創新轉型 | 3 |
| 獨立 董事 | 吳佳晉 | 113.10.01 | 中華獨立董事協會 | | 【ESG 永續論壇】2024 環 境與經濟雙贏：台灣 ESG 實踐之路 | 3 |
| 獨立 董事 | 吳佳晉 | 113.10.29 | 中華民國會計師公會全國聯合 會 | | 國內外碳交易市場之建構 與展望 | 3 |
| 獨立 董事 | 李馨蘋 | 113.08.07 | 財團法人中華民國證券暨期貨 市場發展基金會 | | 董監事暨公司治理主管系 列課程-審計委員會之運作 實務 | 3 |
| 獨立 董事 | 李馨蘋 | 113.08.07 | 財團法人中華民國證券暨期貨 市場發展基金會 | | 董監事暨公司治理主管系 列課程-碳權交易機制與碳 管理應用 | 3 |
| 合計 | | | | | | 45 |

(四) 公司如有設置薪資報酬委員會或提名委員會者，應揭露其組成及運作情形：

1. 薪資報酬委員會成員資料(第七屆)

| 條件 身分別 / 姓名 | | 專業資格與經驗 | 獨立性情形 | 兼任其他公司 開發薪資報酬 委員會成員家 數 |
|----------------|-----|--|-------|---------------------------------|
| 獨立董事 召集人 | 李馨蘋 | 請參閱本年報「貳、公司治理報告/(一)董事、監察人/4.董事專業資格及獨立董事獨立性資訊揭露」相關內容。 | | 無 |
| 獨立董事 | 張景溢 | | | 無 |
| 獨立董事 | 吳佳晉 | | | 無 |

2. 薪資報酬委員會之職權範圍

依本公司「薪資報酬委員會組織規程」第四條規定，本公司薪酬委員會成員應以善良管理人之注意，忠實履行下列職權，並對董事會負責，且將所提建議提交董事會討論：

- (1) 訂定並定期檢討董事及經理人績效評估與薪資報酬之政策、制度、標準與結構。
- (2) 定期評估並訂定董事及經理人之薪資報酬。

3. 薪資報酬委員會運作情形資訊

- (1) 本公司之薪資報酬委員會委員計 3 人。
- (2) 本屆(第七屆)委員任期：112 年 6 月 27 日至 115 年 6 月 26 日，最近年度(113 年)薪資報酬委員會開會 2 次(A)，委員資格及出席情形如下：

| 職稱 | 姓名 | 實際出席 次數(B) | 委託出 席次數 | 實際出席率 (%) (B/A)(註) | 備註 |
|-----|-----|---------------|------------|--------------------------|----|
| 召集人 | 李馨蘋 | 2 | — | 100 | |
| 委員 | 張景溢 | 2 | — | 100 | |
| 委員 | 吳佳晉 | 2 | — | 100 | |

註：實際出席率(%)則以其在職期間薪資報酬委員會開會次數及其實際出席次數計算之。

其他應記載事項：

- 一、董事會如不採納或修正薪資報酬委員會之建議，應敘明董事會日期、期別、議案內容、董事會決議結果以及公司對薪資報酬委員會意見之處理：無此情形。
- 二、薪資報酬委員會之議決事項，如成員有反對或保留意見且有紀錄或書面聲明者，應敘明薪資報酬委員會日期、期別、議案內容、所有成員意見及對成員意見之處理：無此情形。

三、薪資報酬委員會年度運作情形：

| 開會日期 | 議案內容 | 決議 | 公司對薪酬委員會意見之處理 |
|------------------------------|---|-----------------|---------------|
| 第 7 屆第 3 次 113 年 2 月 27 日 | <ul style="list-style-type: none">• 提報 112 年度員工酬勞暨董事酬勞提撥案• 提報 113 年度經理人薪資調整建議案 | 全體委員同意通過，提報董事會。 | 依會議結果執行 |
| 第 7 屆第 4 次 113 年 8 月 2 日 | <ul style="list-style-type: none">• 提報 112 年度董事酬勞分配建議案• 提報 112 年度經理人員工酬勞分配建議案 | 全體委員同意通過，提報董事會。 | 依會議結果執行 |

4. 提名委員會成員資料及運作情形資訊

本公司無設置提名委員會。

(五) 推動永續發展執行情形及與上市上櫃公司永續發展實務守則差異情形及原因

1. 永續發展執行情形

| 推動項目 | 執行情形 | | 與上市上櫃公司永續發展實務守則差異情形及原因 | | | | | | | | | | | | | |
|---|-----------|--|---|------|------|----------|-----|-----------|--|-----|----------|---|-----|----------|--|------|
| | 是 | 否 | | 摘要說明 | | | | | | | | | | | | |
| 一、公司是否建立推動永續發展之治理架構，且設置推動永續發展專(兼)職單位，並由董事會授權高階管理層處理，及董事會督導情形？ | ✓ | | <p>成立兼職專責單位-永續推動小組，並委請總經理擔任主任委員，積極推動永續發展，除已內部制訂及通過《永續發展政策》、《永續報告書編製作業管理辦法》、《永續資訊管理辦法》，並由董事會通過《永續發展實務守則》及《永續內部控制制度》。</p> <p>永續推動小組分為經營治理、客戶夥伴關係、供應鏈及產品、環境及社會共四個小組，針對永續發展相關議題制定策略及行動方案，將永續發展落實在經營策略中，永續推動小組亦已於113.11.05、114.02.25向董事會報告小組運作及推動情形，請參考本司網站https://jetwayipc.com/tw/csr/。</p> | 無差異。 | | | | | | | | | | | | |
| 二、公司是否依重大性原則，進行與公司營運相關之環境、社會及公司治理議題之風險評估，並訂定相關風險管理政策或策略？ (註：重大性原則係指有關環境、社會及公司治理議題對公司投資人及其他利害關係人產生重大影響者。) | ✓ | | <p>風險管理工作由本公司管理處透過與各營運單位密切合作，依環境、社會及公司治理各面向，協助及整合各單位辨認、評估出組織可能面對之風險及相關管理政策、行動方案，並向董事會報告執行情形。主要相關風險策略/因應措施如下：</p> <table border="1"> <thead> <tr> <th>面向</th> <th>風險項目</th> <th>策略/ 因應措施</th> </tr> </thead> <tbody> <tr> <td>治理面</td> <td>資安與機密資訊保護</td> <td> <ol style="list-style-type: none"> 1. 設置防火牆：啟用 IPS 先進防護、網頁過濾等防護功能 2. 建置多層網路架構、中央控管機制的 WIFI 環境，確保同仁裝置使用的安全性 3. 建置郵件過濾系統：檢測病毒、釣魚、垃圾及惡意程式郵件 4. 權限管理：依帳號進行權限的管理 5. 作業系統安全性定期更新 6. 防毒軟體佈署 7. MFA 多重身份驗證系統 8. 異地備份 9. 資訊系統調查及改善 10. 定期資安教育訓練，以建立員工資安認知 </td> </tr> <tr> <td>環境面</td> <td>原料含有有害物質</td> <td>經確認含有有害物質或違反捷波永續政策，需糾正供應商並使其改正，若無改善，更換其他合格供應商。尋找替代物料，避免發生違反政策仍可保出貨無虞。</td> </tr> <tr> <td>社會面</td> <td>發生侵害人權事件</td> <td> <ol style="list-style-type: none"> 1. 制定各項管理機制，杜絕性騷擾與權力霸凌事件，依法定期實施性騷擾防治宣導 2. 不定期實施人權政策相關議題訓練 3. 預防人權相關議題事件落實並強化人員意識 </td> </tr> </tbody> </table> | 面向 | 風險項目 | 策略/ 因應措施 | 治理面 | 資安與機密資訊保護 | <ol style="list-style-type: none"> 1. 設置防火牆：啟用 IPS 先進防護、網頁過濾等防護功能 2. 建置多層網路架構、中央控管機制的 WIFI 環境，確保同仁裝置使用的安全性 3. 建置郵件過濾系統：檢測病毒、釣魚、垃圾及惡意程式郵件 4. 權限管理：依帳號進行權限的管理 5. 作業系統安全性定期更新 6. 防毒軟體佈署 7. MFA 多重身份驗證系統 8. 異地備份 9. 資訊系統調查及改善 10. 定期資安教育訓練，以建立員工資安認知 | 環境面 | 原料含有有害物質 | 經確認含有有害物質或違反捷波永續政策，需糾正供應商並使其改正，若無改善，更換其他合格供應商。尋找替代物料，避免發生違反政策仍可保出貨無虞。 | 社會面 | 發生侵害人權事件 | <ol style="list-style-type: none"> 1. 制定各項管理機制，杜絕性騷擾與權力霸凌事件，依法定期實施性騷擾防治宣導 2. 不定期實施人權政策相關議題訓練 3. 預防人權相關議題事件落實並強化人員意識 | 無差異。 |
| 面向 | 風險項目 | 策略/ 因應措施 | | | | | | | | | | | | | | |
| 治理面 | 資安與機密資訊保護 | <ol style="list-style-type: none"> 1. 設置防火牆：啟用 IPS 先進防護、網頁過濾等防護功能 2. 建置多層網路架構、中央控管機制的 WIFI 環境，確保同仁裝置使用的安全性 3. 建置郵件過濾系統：檢測病毒、釣魚、垃圾及惡意程式郵件 4. 權限管理：依帳號進行權限的管理 5. 作業系統安全性定期更新 6. 防毒軟體佈署 7. MFA 多重身份驗證系統 8. 異地備份 9. 資訊系統調查及改善 10. 定期資安教育訓練，以建立員工資安認知 | | | | | | | | | | | | | | |
| 環境面 | 原料含有有害物質 | 經確認含有有害物質或違反捷波永續政策，需糾正供應商並使其改正，若無改善，更換其他合格供應商。尋找替代物料，避免發生違反政策仍可保出貨無虞。 | | | | | | | | | | | | | | |
| 社會面 | 發生侵害人權事件 | <ol style="list-style-type: none"> 1. 制定各項管理機制，杜絕性騷擾與權力霸凌事件，依法定期實施性騷擾防治宣導 2. 不定期實施人權政策相關議題訓練 3. 預防人權相關議題事件落實並強化人員意識 | | | | | | | | | | | | | | |

| 推動項目 | 執行情形 | | 與上市上櫃公司永續發展實務守則差異情形及原因 | | | | | | | | | | | | | | | | | | | | | | | | | | | | | | | | | | | |
|--|-------------------------------------|-------------|--|------|----------|------|-------------------|------|----------|------|---------------------|------|----------|------|-------------------|------|----------|------|----------------------|--------------------|--------|--------|---------------------|----------|----------|-----------------------|------------|------------|-----------------------------|-------------|-------------|----|-------------|-------------|---------------------------|---------|---------|---|
| | 是 | 否 | | 摘要說明 | | | | | | | | | | | | | | | | | | | | | | | | | | | | | | | | | | |
| <p>三、環境議題</p> <p>(一)公司是否依其產業特性建立合適之環境管理制度？</p> <p>(二)公司是否致力於提升各項能源之使用效率及使用對環境負荷衝擊低之再生物料？</p> <p>(三)公司是否評估氣候變遷對企業現在及未來的潛在風險與機會，並採取氣候相關議題之因應措施？</p> <p>(四)公司是否統計過去兩年溫室氣體排放量、用水量及廢棄物總重量，並制定節能減碳、溫室氣體減量、減少用水或其他廢棄物管理之政策？</p> | <p>✓</p> <p>✓</p> <p>✓</p> <p>✓</p> | | <p>(一)順應國際環境保護的需求，制定和實施相關環境管理方針與目標，亦已通過ISO 14001環境管理體系驗證。</p> <table border="1"> <tr><td>管理體系</td><td>ISO14001</td></tr> <tr><td>有效期間</td><td>114/2/24~117/2/16</td></tr> <tr><td>初次認證</td><td>105/2/17</td></tr> <tr><td>證書編號</td><td>00125E30568R3M/3500</td></tr> </table> <p>(二)本公司積極研擬提升各項資源之利用效率，113年度所消耗能源為7,139.3863焦耳，較112年度減少21.36%；在生產包裝方面，也積極使用再生物料於紙箱、彩盒及包裝盒。除此之外，亦已通過ISO50001能源管理體系認證。</p> <table border="1"> <tr><td>管理體系</td><td>ISO50001</td></tr> <tr><td>有效期間</td><td>114/2/20~117/2/19</td></tr> <tr><td>初次認證</td><td>114/2/20</td></tr> <tr><td>證書編號</td><td>00125En20081R0M/3500</td></tr> </table> <p>(三)本公司以永續推行小組為氣候變遷管理之專責單位，每年至少一次將氣候變遷議題及執行狀況向董事會報告。</p> <ol style="list-style-type: none"> 1. 已取得國際標準組織ISO 14001環境管理體系及ISO50001 能源管理體系之認證，持續強化環境、能源及安全衛生之營運管理，以實際行動展現對環境的永續關懷。 2. 113年度無因違反環境法律或相關法規被處罰款或制裁。 3. 已完成113年度溫室氣體盤查，總碳排量較112年減少35.45%。 <p>(四)公司已統計過去兩年的溫室氣體排放量、用水量及廢棄物總重量，資訊涵蓋範圍為台灣總公司及全球各地子公司，請詳下表：</p> <table border="1"> <thead> <tr> <th>溫室氣體排放量 (單位：公噸)</th> <th>112 年度</th> <th>113 年度</th> </tr> </thead> <tbody> <tr> <td>直接溫室氣體排放量 (範疇 1)</td> <td>324.2361</td> <td>202.5702</td> </tr> <tr> <td>能源間接溫室氣體排放量 (範疇 2)</td> <td>1,342.1475</td> <td>1,470.4207</td> </tr> <tr> <td>間接溫室氣體排放量 (範疇 3 類別 1~15)</td> <td>46,770.4795</td> <td>29,594.4420</td> </tr> <tr> <td>總計</td> <td>48,436.8631</td> <td>31,267.4329</td> </tr> <tr> <td>排放強度 排放當量(公噸)/營業收入(佰萬)</td> <td>36.3981</td> <td>24.9825</td> </tr> </tbody> </table> <p>註：根據GHG Protocol完成112年、113年之溫室氣體盤查，112年數據亦已完成查證，113年度數據預計114年5月完成查證。</p> | 管理體系 | ISO14001 | 有效期間 | 114/2/24~117/2/16 | 初次認證 | 105/2/17 | 證書編號 | 00125E30568R3M/3500 | 管理體系 | ISO50001 | 有效期間 | 114/2/20~117/2/19 | 初次認證 | 114/2/20 | 證書編號 | 00125En20081R0M/3500 | 溫室氣體排放量 (單位：公噸) | 112 年度 | 113 年度 | 直接溫室氣體排放量 (範疇 1) | 324.2361 | 202.5702 | 能源間接溫室氣體排放量 (範疇 2) | 1,342.1475 | 1,470.4207 | 間接溫室氣體排放量 (範疇 3 類別 1~15) | 46,770.4795 | 29,594.4420 | 總計 | 48,436.8631 | 31,267.4329 | 排放強度 排放當量(公噸)/營業收入(佰萬) | 36.3981 | 24.9825 | <p>無差異。</p> <p>無差異。</p> <p>無差異。</p> <p>無差異。</p> |
| 管理體系 | ISO14001 | | | | | | | | | | | | | | | | | | | | | | | | | | | | | | | | | | | | | |
| 有效期間 | 114/2/24~117/2/16 | | | | | | | | | | | | | | | | | | | | | | | | | | | | | | | | | | | | | |
| 初次認證 | 105/2/17 | | | | | | | | | | | | | | | | | | | | | | | | | | | | | | | | | | | | | |
| 證書編號 | 00125E30568R3M/3500 | | | | | | | | | | | | | | | | | | | | | | | | | | | | | | | | | | | | | |
| 管理體系 | ISO50001 | | | | | | | | | | | | | | | | | | | | | | | | | | | | | | | | | | | | | |
| 有效期間 | 114/2/20~117/2/19 | | | | | | | | | | | | | | | | | | | | | | | | | | | | | | | | | | | | | |
| 初次認證 | 114/2/20 | | | | | | | | | | | | | | | | | | | | | | | | | | | | | | | | | | | | | |
| 證書編號 | 00125En20081R0M/3500 | | | | | | | | | | | | | | | | | | | | | | | | | | | | | | | | | | | | | |
| 溫室氣體排放量 (單位：公噸) | 112 年度 | 113 年度 | | | | | | | | | | | | | | | | | | | | | | | | | | | | | | | | | | | | |
| 直接溫室氣體排放量 (範疇 1) | 324.2361 | 202.5702 | | | | | | | | | | | | | | | | | | | | | | | | | | | | | | | | | | | | |
| 能源間接溫室氣體排放量 (範疇 2) | 1,342.1475 | 1,470.4207 | | | | | | | | | | | | | | | | | | | | | | | | | | | | | | | | | | | | |
| 間接溫室氣體排放量 (範疇 3 類別 1~15) | 46,770.4795 | 29,594.4420 | | | | | | | | | | | | | | | | | | | | | | | | | | | | | | | | | | | | |
| 總計 | 48,436.8631 | 31,267.4329 | | | | | | | | | | | | | | | | | | | | | | | | | | | | | | | | | | | | |
| 排放強度 排放當量(公噸)/營業收入(佰萬) | 36.3981 | 24.9825 | | | | | | | | | | | | | | | | | | | | | | | | | | | | | | | | | | | | |

| 推動項目 | 執行情形 | | 與上市上櫃公司永續發展實務守則差異情形及原因 | | | | | | | | | | | | | | | | | | | | | |
|--|----------|----------|--|------------------|--------|--------|-----|--------|--------|-------------------|--------|--------|-------|---------|---------|---------|--------|--------|------|---------|---------|-----|----------|----------|
| | 是 | 否 | | 摘要說明 | | | | | | | | | | | | | | | | | | | | |
| | | | <table border="1"> <thead> <tr> <th>用水量 (單位：百萬公升)</th> <th>112 年度</th> <th>113 年度</th> </tr> </thead> <tbody> <tr> <td>用水量</td> <td>8.7472</td> <td>8.8737</td> </tr> </tbody> </table> <table border="1"> <thead> <tr> <th>廢棄物總重量 (單位：公噸)</th> <th>112 年度</th> <th>113 年度</th> </tr> </thead> <tbody> <tr> <td>事業廢棄物</td> <td>27.5600</td> <td>32.9000</td> </tr> <tr> <td>有害事業廢棄物</td> <td>0.8718</td> <td>0.8173</td> </tr> <tr> <td>生活垃圾</td> <td>88.6940</td> <td>98.8110</td> </tr> <tr> <td>總重量</td> <td>117.1258</td> <td>132.5283</td> </tr> </tbody> </table> <p>本公司除已完成溫室氣體、用水量及廢棄物總重量之盤查，亦已制定減量管理政策及執行情形：</p> <ol style="list-style-type: none"> 1. 溫室氣體減排：目標預計至119年，範疇一和範疇二減排50%、範疇三中的類別1與類別11排放也將較基準年減少50%。為達成此目標，中國廠區已與光電廠商合作建置光伏發電系統，完全滿足廠內用電需求，辦公室的部分，則落實隨手關燈及關閉不使用的電器，並逐步更換節能且具有效率的電腦電器設備。113年度相較112年度，溫室氣體排放量減少了35.45%。 2. 廢棄物減量：產線調整使用不含有害物質之洗劑，有效減少廢液之產生；減少採購小瓶裝用品，減少塑膠空瓶產生；使用可循環使用枝木棧板，減少一次性用品及其廢棄物...等。 3. 用水量減少：本公司為工業電腦組裝為主，製程中無大量用水需求，但持續對員工進行節水宣導，除安裝省水龍頭，並提醒隨手關閉水龍頭。 | 用水量 (單位：百萬公升) | 112 年度 | 113 年度 | 用水量 | 8.7472 | 8.8737 | 廢棄物總重量 (單位：公噸) | 112 年度 | 113 年度 | 事業廢棄物 | 27.5600 | 32.9000 | 有害事業廢棄物 | 0.8718 | 0.8173 | 生活垃圾 | 88.6940 | 98.8110 | 總重量 | 117.1258 | 132.5283 |
| 用水量 (單位：百萬公升) | 112 年度 | 113 年度 | | | | | | | | | | | | | | | | | | | | | | |
| 用水量 | 8.7472 | 8.8737 | | | | | | | | | | | | | | | | | | | | | | |
| 廢棄物總重量 (單位：公噸) | 112 年度 | 113 年度 | | | | | | | | | | | | | | | | | | | | | | |
| 事業廢棄物 | 27.5600 | 32.9000 | | | | | | | | | | | | | | | | | | | | | | |
| 有害事業廢棄物 | 0.8718 | 0.8173 | | | | | | | | | | | | | | | | | | | | | | |
| 生活垃圾 | 88.6940 | 98.8110 | | | | | | | | | | | | | | | | | | | | | | |
| 總重量 | 117.1258 | 132.5283 | | | | | | | | | | | | | | | | | | | | | | |
| <p>四、社會議題</p> <p>(一) 公司是否依照相關法規及國際人權公約，制定相關之管理政策與程序？</p> | ✓ | | <p>(一) 本公司遵循聯合國《世界人權宣言》、《聯合國全球盟約》、《聯合國工商企業與人權指導原則》及國際勞工組織《工作基本原則與權利宣言》等國際人權公約基本原則，公平對待所有員工，不論招聘條件、薪酬福利、教育訓練及晉升等方面都能獲得平等對待，並已制定『人權政策與承諾』，置於本公司官網供所有利害關係人參閱 (https://jetwayipc.com/tw/csr/)。本公司113年度無任何有關人權申訴事件發生。</p> | 無差異。 | | | | | | | | | | | | | | | | | | | | |

| 推動項目 | 執行情形 | | 與上市上櫃公司永續發展實務守則差異情形及原因 | |
|---|------|---|--|------|
| | 是 | 否 | | 摘要說明 |
| (二) 公司是否訂定及實施合理員工福利措施（包括薪酬、休假及其他福利等），並將經營績效或成果適當反映於員工薪酬？ | ✓ | | (二) 本公司整體的薪資報酬組成，主要包含基本薪資、獎金及員工酬勞等三部分，其中，基本薪資是依照公司政策核敘；獎金及員工酬勞則是連結員工、部門目標的達成及公司經營績效，除參考個人的績效達成率及對公司的貢獻度，並參酌公司整體營運績效、產業未來風險及發展趨勢，以及隨時視實際經營狀況及相關法令適時調整酬金制度。休假及其他福利措施之提供則至少符合或優於法令規定。 | 無差異。 |
| (三) 公司是否提供員工安全與健康之工作環境，並對員工定期實施安全與健康教育？ | ✓ | | (三) 本公司提供員工安全及健康之工作環境。每2年依據勞工安全衛生法舉辦員工健康檢查，工作場所全面禁菸。配合總公司所在大樓提供24小時保全警衛，公司並實施門禁管制，維護辦公室安全。另外辦公室依據消防法規定設置照明及逃生設備；每半年至少一次，定期配合辦公室所在的大樓實施消防設備維護及消防檢查。本公司113年度無發生員工職災亦無發生任何火災。 | 無差異。 |
| (四) 公司是否為員工建立有效之職涯能力發展培訓計畫？ | ✓ | | (四) 本公司針對不同職務的員工及主管，設計多元化課程，協助員工提升專業技能，並促進其職能與職涯發展，進而實現個人與企業的共同成長。除了職能所需的內外訓課程，本公司亦舉辦全方位成長講座，內容涵蓋家庭照護、心理健康、親密關係、親子學習等主題，幫助員工保持良好的身心狀態。113年度員工內/外訓時數總達 305 小時，較112年增加 4.24 倍。 | 無差異。 |
| (五) 針對產品與服務之顧客健康與安全、客戶隱私、行銷及標示等議題，公司是否遵循相關法規及國際準則，並制定相關保護消費者或客戶權益政策及申訴程序？ | ✓ | | (五) 本公司目前產品皆遵循及符合國際限令 RoHS/REACH之規定。本公司也通過ISO 9001認證，除能持續穩定地向顧客提供預期和滿意的合格產品，客戶若有任何對商品的問題或申訴，皆可透過利害關係人“客戶”專屬溝通管道獲得立即的回應及處理。 | 無差異。 |
| (六) 公司是否訂定供應商管理政策，要求供應商在環保、職業安全衛生或勞動人權等議題遵循相關規範，及其實施情形？ | ✓ | | (六) 本公司對供應商之訂單內容載列需求條文包含交期確認、品質要求、智財權之規範等，避免損害雙方商譽及利益。113年度關鍵原物料100%通過RoHS/REACH國際限令要求，長期供應商亦皆要求填寫「永續發展調查表」，簽署「永續承諾書」及「不使用衝突礦產聲明書」，113年度違反禁限用物質導致的客戶申訴為 0 件，上述文件簽回比例皆已達標。 | 無差異。 |

| 推動項目 | 執行情形 | | 與上市上櫃公司永續發展實務守則差異情形及原因 | |
|--|------|---|--|------|
| | 是 | 否 | | 摘要說明 |
| 五、公司是否參考國際通用之報告書編製準則或指引，編製永續報告書等揭露公司非財務資訊之報告書？前揭報告書是否取得第三方驗證單位之確信或保證意見？ | ✓ | | <p>本公司已依據全球永續性報告協會(Global Reporting Initiative,下稱GRI)發布之永續性報導準則2021年版(GRI Standards 2021,GRI準則2021年)，並參考TCFD氣候相關財務揭露指引、SASB永續會計委員會之永續資訊揭露標準撰寫113年度永續報告書，同時符合「上櫃公司編製與申報永續報告書作業辦法」之要求，於本報告書附錄提供GRI準則內容索引、永續會計準則SASB對照表-Hardware、TCFD揭露項目對照表、永續揭露指標-電腦及週邊設備業-氣候相關資訊…等供利害關係人參照。本報告書計畫取得外部第三方驗證單位確信並呈送董事會通過後公告發佈於公開資訊觀測站及本公司官網。</p> | 無差異。 |
| 六、公司如依據「上市上櫃公司永續發展實務守則」訂有本身之永續發展守則者，請敘明其運作與所訂守則之差異情形：本公司已訂定「永續發展實務守則」，其運作情形與所訂守則尚無重大差異情形。 | | | | |
| <p>七、其他有助於瞭解推動永續發展執行情形之重要資訊：</p> <p>本公司除了積極推動環境及治理方面的相關策略推動，亦非常重視社區參與，包含環境保護、弱勢關懷及藝文活動發展，</p> <ol style="list-style-type: none"> 1. 環境保護：本公司與集團聯合辦理「撿塑拾廢淨灘活動」，113年度活動共有171位集團同仁及眷屬參與，於大田寮海灘共計撿拾海廢垃圾210.4公斤，共同為海洋生態出一份力。 2. 弱勢關懷：莊董事長永順以身作則，拋磚引玉，第三度參加中華基督教救助協會『2024 環台勇士--1919 愛走動』公益活動，在寒冷的年末單車環台 15 天，進行「急難家庭救助計畫」，發起同仁們一起做捐款支持救助計畫，真正落實取之於社會用之於社會的理念。 3. 藝文活動發展：集團長期贊助藝文團體免費贈予集團同仁藝文活動票券，鼓勵同仁攜家帶眷共同支持藝文活動。 | | | | |

2.氣候相關資訊

| 項目 | 執行情形 | | | | | | | | | | | | | | | | | | | | |
|--|--|------|---|---|--------|---------|------------|----|---|--|---|-----------|----|---|---------------------------------------|---|-------------|----|---|---|--|
| <p>一、敘明董事會與管理階層對於氣候相關風險與機會之監督及治理。</p> | <p>本公司董事會為氣候議題最高治理單位，負責核定與督導氣候相關政策、策略與目標，並監督氣候相關風險管理與揭露。</p> <p>為強化永續治理，「永續推行小組」為本公司氣候風險與機會管理組織，由各單位主管組成，並由總經理擔任主任委員，並定期向董事會報告。</p> | | | | | | | | | | | | | | | | | | | | |
| <p>二、敘明所辨識之氣候風險與機會如何影響企業之業務、策略及財務(短期、中期、長期)。</p> | <p>本公司每年進行氣候風險與機會之辨識，113 年度之氣候風險與機會評估，從氣候風險與機會項目中聚焦出 2 項氣候風險及 1 項氣候機會，評估各項風險與機會對公司的潛在衝擊，並依據其影響時間長短（短期 1-3 年、中期 3-5 年、長期 6-10 年以上）及衝擊程度分別擬定應對策略及措施，相關資訊摘要如下：</p> <table border="1" data-bbox="485 589 1479 1301"> <thead> <tr> <th data-bbox="485 589 632 656">風險項目</th> <th data-bbox="632 589 724 656">影響時間</th> <th data-bbox="724 589 817 656">衝擊程度</th> <th data-bbox="817 589 1123 656">潛在財務衝擊</th> <th data-bbox="1123 589 1479 656">應對策略及措施</th> </tr> </thead> <tbody> <tr> <td data-bbox="485 656 632 913">提高溫室氣體排放定價</td> <td data-bbox="632 656 724 913">長期</td> <td data-bbox="724 656 817 913">高</td> <td data-bbox="817 656 1123 913">因應氣候變遷制訂的政策與法規，企業可能面臨碳稅徵收的風險，導致營運的碳成本上升，惟本公司非屬高碳排產業，對財務衝擊影響不大。</td> <td data-bbox="1123 656 1479 913"> 1. 113 年度 ISO 14064-1 溫室氣體盤查導入輔導及查證 2. 範疇一及範疇二：廠區合作光伏發電、綠色工廠建置與認證 3. 範疇三：供應商減碳要求、永續物流方案、產品設計優化、碳權取得 </td> </tr> <tr> <td data-bbox="485 913 632 1043">低碳技術轉型的成本</td> <td data-bbox="632 913 724 1043">長期</td> <td data-bbox="724 913 817 1043">高</td> <td data-bbox="817 913 1123 1043">低碳技術引進成本(資本支出)、低碳技術導致整體成本上升(每件成本增加幅度)</td> <td data-bbox="1123 913 1479 1043">研發：評估適合的低碳技術，原料使用轉型，積極開發環境友善且低碳的新材料，並擴大應用產品範圍</td> </tr> <tr> <td data-bbox="485 1043 632 1301">開發增加低碳商品和服務</td> <td data-bbox="632 1043 724 1301">長期</td> <td data-bbox="724 1043 817 1301">高</td> <td data-bbox="817 1043 1123 1301">開發低碳商品和服務可提升市場競爭力，吸引環保消費者，符合 ESG 法規，降低碳稅與罰款風險，同時優化供應鏈與成本，提升品牌形象，並開創新營收來源，使企業在永續發展趨勢中占得先機。</td> <td data-bbox="1123 1043 1479 1301"> 1. 研發：持續推動綠色產品相關之技術研發，滿足客戶之要求，引領市場需求，擴大市佔率進而增加銷售營收 2. 業務/行銷：因應市場需求評估標準品與客製品研發需求擬定研發策略 </td> </tr> </tbody> </table> | 風險項目 | 影響時間 | 衝擊程度 | 潛在財務衝擊 | 應對策略及措施 | 提高溫室氣體排放定價 | 長期 | 高 | 因應氣候變遷制訂的政策與法規，企業可能面臨碳稅徵收的風險，導致營運的碳成本上升，惟本公司非屬高碳排產業，對財務衝擊影響不大。 | 1. 113 年度 ISO 14064-1 溫室氣體盤查導入輔導及查證 2. 範疇一及範疇二：廠區合作光伏發電、綠色工廠建置與認證 3. 範疇三：供應商減碳要求、永續物流方案、產品設計優化、碳權取得 | 低碳技術轉型的成本 | 長期 | 高 | 低碳技術引進成本(資本支出)、低碳技術導致整體成本上升(每件成本增加幅度) | 研發：評估適合的低碳技術，原料使用轉型，積極開發環境友善且低碳的新材料，並擴大應用產品範圍 | 開發增加低碳商品和服務 | 長期 | 高 | 開發低碳商品和服務可提升市場競爭力，吸引環保消費者，符合 ESG 法規，降低碳稅與罰款風險，同時優化供應鏈與成本，提升品牌形象，並開創新營收來源，使企業在永續發展趨勢中占得先機。 | 1. 研發：持續推動綠色產品相關之技術研發，滿足客戶之要求，引領市場需求，擴大市佔率進而增加銷售營收 2. 業務/行銷：因應市場需求評估標準品與客製品研發需求擬定研發策略 |
| 風險項目 | 影響時間 | 衝擊程度 | 潛在財務衝擊 | 應對策略及措施 | | | | | | | | | | | | | | | | | |
| 提高溫室氣體排放定價 | 長期 | 高 | 因應氣候變遷制訂的政策與法規，企業可能面臨碳稅徵收的風險，導致營運的碳成本上升，惟本公司非屬高碳排產業，對財務衝擊影響不大。 | 1. 113 年度 ISO 14064-1 溫室氣體盤查導入輔導及查證 2. 範疇一及範疇二：廠區合作光伏發電、綠色工廠建置與認證 3. 範疇三：供應商減碳要求、永續物流方案、產品設計優化、碳權取得 | | | | | | | | | | | | | | | | | |
| 低碳技術轉型的成本 | 長期 | 高 | 低碳技術引進成本(資本支出)、低碳技術導致整體成本上升(每件成本增加幅度) | 研發：評估適合的低碳技術，原料使用轉型，積極開發環境友善且低碳的新材料，並擴大應用產品範圍 | | | | | | | | | | | | | | | | | |
| 開發增加低碳商品和服務 | 長期 | 高 | 開發低碳商品和服務可提升市場競爭力，吸引環保消費者，符合 ESG 法規，降低碳稅與罰款風險，同時優化供應鏈與成本，提升品牌形象，並開創新營收來源，使企業在永續發展趨勢中占得先機。 | 1. 研發：持續推動綠色產品相關之技術研發，滿足客戶之要求，引領市場需求，擴大市佔率進而增加銷售營收 2. 業務/行銷：因應市場需求評估標準品與客製品研發需求擬定研發策略 | | | | | | | | | | | | | | | | | |
| <p>三、敘明極端氣候事件及轉型行動對財務之影響。</p> | <p>1.極端氣候事件區分為立即性風險、長期風險。立即性風險:包括颱風、豪大雨、極端低溫與高溫氣候事件，恐危及員工安全導致職災發生，進而影響工作進度，使公司蒙受財務損失；長期性風險:全球均溫持續上升，將提升發生洪災、野火、熱浪機率，進而影響公司需提高風險管理營運成本。極端氣候亦可能造成營運或供應鏈中斷，及隨著極端氣候頻繁發生而上升的保險費用，導致整體營運成本增加。</p> <p>2.轉型行動之財務影響，則可能因為導入調適與減緩等措施，如使用再生能源技術、採用新/低碳技術、生產製程持續優化及透過研發與創新，開發新產品或服務等而增加營運成本，公司亦可能面臨融資成本增加之風險，惟若轉型行動成功，將為公司帶來長程的獲利與永續發展。</p> | | | | | | | | | | | | | | | | | | | | |

| 項目 | 執行情形 | | | | | | | | | | |
|---|---|----|----|----------|--|---------|--|---------|--|---------|--|
| <p>四、敘明氣候風險之辨識、評估及管理流程如何整合於整體風險管理制度。</p> | <p>為推動企業永續發展，本公司以氣候相關財務揭露(Task Force on Climate-related Financial Disclosures, TCFD)作為框架，建構公司同仁對於氣候變遷及TCFD的初步認知，並將氣候意識融入工作範疇。</p> <p>此外透過由高階管理階層填寫問卷的形式，分為以治理、策略、風險管理、指標和目標等面向，鑑別出本公司重大氣候風險與氣候潛在機會，並對此統整指標與目標，強化氣候管理。</p> <p>鑑別 TCFD 氣候風險與機會流程說明：</p> <table border="1" data-bbox="485 497 1479 999"> <thead> <tr> <th data-bbox="485 497 799 546">流程</th> <th data-bbox="799 497 1479 546">說明</th> </tr> </thead> <tbody> <tr> <td data-bbox="485 546 799 629">氣候相關資料蒐集</td> <td data-bbox="799 546 1479 629"> <ul style="list-style-type: none"> 針對 TCFD 框架蒐集實體風險、轉型風險與機會類別之資料。 </td> </tr> <tr> <td data-bbox="485 629 799 792">TCFD 問卷</td> <td data-bbox="799 629 1479 792"> <ul style="list-style-type: none"> 根據資料蒐集結果設計 TCFD 風險與機會問卷，並發放問卷予高階管理階層填寫，評估氣候可能對各單位造成之衝擊與發生頻率，於後續連結管理方針及指標與目標。 </td> </tr> <tr> <td data-bbox="485 792 799 913">重大性矩陣分析</td> <td data-bbox="799 792 1479 913"> <ul style="list-style-type: none"> 依據所蒐集之問卷答覆進行矩陣分析，鑑別出重大氣候風險與機會，並以矩陣圖示之，評估其影響程度。 </td> </tr> <tr> <td data-bbox="485 913 799 999">訂定指標與目標</td> <td data-bbox="799 913 1479 999"> <ul style="list-style-type: none"> 針對鑑別出之重大氣候風險與機會，擬定後續的因應策略。 </td> </tr> </tbody> </table> | 流程 | 說明 | 氣候相關資料蒐集 | <ul style="list-style-type: none"> 針對 TCFD 框架蒐集實體風險、轉型風險與機會類別之資料。 | TCFD 問卷 | <ul style="list-style-type: none"> 根據資料蒐集結果設計 TCFD 風險與機會問卷，並發放問卷予高階管理階層填寫，評估氣候可能對各單位造成之衝擊與發生頻率，於後續連結管理方針及指標與目標。 | 重大性矩陣分析 | <ul style="list-style-type: none"> 依據所蒐集之問卷答覆進行矩陣分析，鑑別出重大氣候風險與機會，並以矩陣圖示之，評估其影響程度。 | 訂定指標與目標 | <ul style="list-style-type: none"> 針對鑑別出之重大氣候風險與機會，擬定後續的因應策略。 |
| 流程 | 說明 | | | | | | | | | | |
| 氣候相關資料蒐集 | <ul style="list-style-type: none"> 針對 TCFD 框架蒐集實體風險、轉型風險與機會類別之資料。 | | | | | | | | | | |
| TCFD 問卷 | <ul style="list-style-type: none"> 根據資料蒐集結果設計 TCFD 風險與機會問卷，並發放問卷予高階管理階層填寫，評估氣候可能對各單位造成之衝擊與發生頻率，於後續連結管理方針及指標與目標。 | | | | | | | | | | |
| 重大性矩陣分析 | <ul style="list-style-type: none"> 依據所蒐集之問卷答覆進行矩陣分析，鑑別出重大氣候風險與機會，並以矩陣圖示之，評估其影響程度。 | | | | | | | | | | |
| 訂定指標與目標 | <ul style="list-style-type: none"> 針對鑑別出之重大氣候風險與機會，擬定後續的因應策略。 | | | | | | | | | | |
| <p>五、若使用情境分析評估面對氣候變遷風險之韌性，應說明所使用之情境、參數、假設、分析因子及主要財務影響。</p> | <p>本公司尚未使用情境分析評估。</p> | | | | | | | | | | |
| <p>六、若有因應管理氣候相關風險之轉型計畫，說明該計畫內容，及用於辨識及管理實體風險及轉型風險之指標與目標。</p> | <p>本公司遵循環境相關法規及相關之國際準則，適切地保護自然環境，致力於達成環境永續之目標。在執行營運活動過程中，透過評估提升能源之使用效率、低碳技術轉型等策略，並避免污染水、空氣與土地，逐步達成氣候藍圖規劃之階段性目標；盡最大努力減少對人類健康與環境之不利影響，致力於導入 ISO 14064 溫室氣體盤查和 ISO 50001 能源管理系統，並通過第三方查證，及設定短、中、長期的溫室氣體減量目標。</p> | | | | | | | | | | |
| <p>七、若使用內部碳定價作為規劃工具，應說明價格制定基礎。</p> | <p>本公司尚未使用內部碳定價作為規劃工具。</p> | | | | | | | | | | |
| <p>八、若有設定氣候相關目標，應說明所涵蓋之活動、溫室氣體排放範疇、規劃期程，每年達成進度等資訊；若使用碳抵換或再生能源憑證(RECs)以達成相關目標，應說明所抵換之減碳額度來源及數量或再生能源憑證(RECs)數量。</p> | <p>本公司根據 GHG Protocol 進行溫室氣體盤查，並依 SBTi「科學基礎減碳目標倡議」，除提前於 112 年啟動盤查，並配合華碩集團減碳目標與路徑。</p> <p>除公司內部持續實施節能行動方案及減量紙張措施，強化員工節能減碳及環境保護意識。訂定之目標為：119 年達成範疇一、二碳排放量較基準年減少 50%；範疇三：範疇三中的類別 1 與類別 11 排放也將較基準年減少 50%。</p> | | | | | | | | | | |

| 項目 | 執行情形 |
|-------------------------------|---|
| 九、溫室氣體盤查及確信情形與減量目標、策略及具體行動計畫。 | 溫室氣體盤查及確信情形如下表 1-1。 溫室氣體減量目標、策略及具體行動計畫如下表 1-2。 |

1-1 最近二年度公司溫室氣體盤查及確信情形

1-1-1 溫室氣體盤查資訊

敘明溫室氣體最近兩年度之排放量(公噸 CO2 e)、密集度(公噸 CO2 e/百萬元)及資料涵蓋範圍：

| 項目\年度 | 112 年度 | 113 年度 |
|-----------------------|-------------|-------------|
| 直接溫室氣體排放量(範疇一) | 324.2361 | 202.5702 |
| 能源間接溫室氣體排放量(範疇二) | 1,342.1475 | 1,470.4207 |
| 間接溫室氣體排放量(範疇三類別 1~15) | 46,770.4795 | 29,594.4420 |
| 總排放量(公噸 CO2e) | 48,436.8631 | 31,267.4329 |
| 排放密集度(公噸 CO2e/百萬元) | 36.3981 | 24.9825 |

1-1-2 溫室氣體確信資訊

敘明截至年報刊印日之最近兩年度確信情形說明，包括確信範圍、確信機構、確信準則及確信意見：

| 年度 | 確信範圍 | 確信機構 | 確信準則 | 確信意見 |
|--------|--|--|-------------------------|------------------|
| 112 年度 | 本公司台灣總部、全球子公司及分公司，包含範疇一、範疇二及範疇三類別 1~15 | 艾法諾國際 (AFNOR ASIA) 根據 ISO14064-3:2019 標準進行盤查 | Greenhouse Gas Protocol | 無保留結論/意見。 |
| 113 年度 | 本公司台灣總部、全球子公司及分公司，包含範疇一、範疇二及範疇三類別 1~15 | 法標國際認證股份有限公司根據 ISO14064-3:2019 標準進行查證 | Greenhouse Gas Protocol | 預計 114 年 5 月進行查證 |

1-2 溫室氣體減量目標、策略及具體行動計畫

敘明溫室氣體減量基準年及其數據、減量目標、策略及具體行動計畫與減量目標達成情形：
請參閱上揭項目八之說明。

(六) 履行誠信經營情形及與上市上櫃公司誠信經營守則差異情形及原因

| 評估項目 | 運作情形 | | | 與上市上櫃公司誠信經營守則差異情形及原因 |
|---|----------------------------|---|--|---|
| | 是 | 否 | 摘要說明 | |
| <p>一、訂定誠信經營政策及方案</p> <p>(一)公司是否制定經董事會通過之誠信經營政策，並於規章及對外文件中明示誠信經營之政策、作法，以及董事會與高階管理階層積極落實經營政策之承諾？</p> <p>(二)公司是否建立不誠信行為風險之評估機制，定期分析及評估營業範圍內具較高不誠信行為風險之營業活動，並據以訂定防範不誠信行為方案，且至少涵蓋「上市上櫃公司誠信經營守則」第七條第二項各款行為之防範措施？</p> <p>(三)公司是否於防範不誠信行為方案內明定作業程序、行為指南、違規之懲戒及申訴制度，且落實執行，並定期檢討修正前揭方案？</p> | <p>✓</p> <p>✓</p> <p>✓</p> | | <p>(一)本公司建立誠信經營之企業文化，經董事會通過訂定「誠信經營守則」，揭示誠信經營之政策，以及董事會與高階管理階層積極落實經營政策之承諾。</p> <p>(二) 本公司訂有「道德行為準則」及「誠信經營守則」業經董事會通過，並提報股東會，此外，並訂有「誠信經營作業程序及行為指南」業亦經董事會通過，作為公司經營之準則。其中明訂董事、經理人、受僱人、受任人或具有實質控制能力者，於執行業務時，不得直接或間接提供、承諾、要求或收受任何形式之不正當利益。經發現業務往來對象有不誠信行為者，亦應立即停止與其商業往來，內容已涵蓋營業範圍內較高不誠信風險之活動。</p> <p>(三)本公司根據「誠信經營守則」，於「誠信經營作業程序及行為指南」中詳細規範明定作業程序、行為指南、違規之懲戒及申訴制度，且落實執行。</p> | <p>(一)無差異。</p> <p>(二)無差異。</p> <p>(三) 無差異。</p> |
| <p>二、落實誠信經營</p> <p>(一)公司是否評估往來對象之誠信紀錄，並於其與往來交易對象簽訂之契約中明定誠信行為條款？</p> <p>(二)公司是否設置隸屬董事會之推動企業誠信經營專責單位，並定期(至少一年一次)向董事會報告其誠信經營政策與防範不誠信行為方案及監督執行情形？</p> <p>(三)公司是否制定防止利益衝突政策、提供適當陳述管道，並落實執行？</p> | <p>✓</p> <p>✓</p> <p>✓</p> | | <p>(一)本公司經評估往來對象之誠信紀錄後，要求供應商簽訂「商業反賄賂守則」規範不可私下利益輸送，確保交易雙方確實遵行；簽訂「交易協議書」規範雙方保密資訊及合法智慧財產權。</p> <p>(二)本公司指定稽核室為專責單位，推動企業誠信經營，並定期向董事會報告其執行情形。</p> <p>(三)本公司制定並實行「誠信經營作業程序及行為指南」，防止利益衝突、提供適當陳述管道，並落實執行。</p> | <p>(一)無差異。</p> <p>(二)無差異。</p> <p>(三)無差異。</p> |

| 評估項目 | 運作情形 | | | 與上市上櫃公司誠信經營守則差異情形及原因 |
|---|------|---|---|----------------------|
| | 是 | 否 | 摘要說明 | |
| (四) 公司是否為落實誠信經營已建立有效的會計制度、內部控制制度，並由內部稽核單位依不誠信行為風險之評估結果，擬訂相關稽核計畫，並據以查核防範不誠信行為方案之遵循情形，或委託會計師執行查核？ | ✓ | | (四) 本公司為落實誠信經營，依相關法規建立有效之會計制度及內部控制制度，內部稽核人員亦擬定相關稽核計畫，並據相關之內部控制制度來查核防範不誠信行為方案之遵循情形，並向獨立董事提報稽核報告。 | (四) 無差異。 |
| (五) 公司是否定期舉辦誠信經營之內、外部之教育訓練？ | ✓ | | (五) 本公司積極宣導誠信經營，並採用線上與實體課程向員工宣導誠信經營理念。本公司113年度舉辦與誠信經營議題相關之內、外部教育訓練（含道德行為準則、誠信經營守則、誠信經營作業程序及行為指南、防範內線交易等相關課程），共計80人次，40小時。 | (五) 無差異。 |
| 三、公司檢舉制度之運作情形 | | | | |
| (一) 公司是否訂定具體檢舉及獎勵制度，並建立便利檢舉管道，及針對被檢舉對象指派適當之受理專責人員？ | ✓ | | (一) 本公司訂定「誠信經營作業程序及行為指南」，規範具體檢舉及獎勵制度，目前由各部門主管及人事單位受理檢舉事項。 | (一) 無差異。 |
| (二) 公司是否訂定受理檢舉事項之調查標準作業程序、調查完成後應採取之後續措施及相關保密機制？ | ✓ | | (二) 本公司於「誠信經營作業程序及行為指南」規範不誠信行為之處理，訂定受理檢舉事項之調查標準作業程序、調查完成後應採取之後續法律措施、相關保密機制及書面文件的留存。 | (二) 無差異。 |
| (三) 公司是否採取保護檢舉人不因檢舉而遭受不當處置之措施？ | ✓ | | (三) 本公司於「誠信經營作業程序及行為指南」規範本公司處理檢舉情事之相關人員，應以書面聲明對於檢舉人身分及檢舉內容予以保密，並承諾保護檢舉人不因檢舉情事而遭不當處置。 | (三) 無差異。 |
| 四、加強資訊揭露 公司是否於其網站及公開資訊觀測站，揭露其所定誠信經營守則內容及推動成效？ | ✓ | | 本公司於公司網站及公開資訊觀測站揭露所訂定之「誠信經營守則」、「誠信經營作業程序及行為指南」及相關訊息。 | 無差異。 |
| 五、公司如依據「上市上櫃公司誠信經營守則」訂有本身之誠信經營守則者，請敘明其運作與所訂守則之差異情形： 本公司為建立誠信經營之企業文化，訂定「誠信經營守則」，經董事會通過，目前運作與守則尚無差異。 | | | | |
| 六、其他有助於瞭解公司誠信經營運作情形之重要資訊：(如公司檢討修正其訂定之誠信經營守則等情形) 除本年報相關資訊外，亦可參考本公司網站： https://jetwayipc.com/tw/governance/ | | | | |

(七) 其他足以增進對公司治理運作情形瞭解之重要資訊，得一併揭露：無。

(八) 內部控制制度執行狀況：

1. 內部控制聲明書。

請參閱附錄二。

2. 委託會計師專案審查內部控制制度者，應揭露會計師審查報告：無。

(九) 最近年度及截至年報刊印日止，股東會及董事會之重要決議：

1. 113 年股東常會(113.06.12)重要決議及執行情形股東會

| 重要決議 | 執行情形 |
|------------------------------|---|
| 1. 通過承認本公司 112 年度營業報告書及財務報表。 | 經股東會決議照案承認，並已依規定公告。 |
| 2. 通過承認本公司 112 年度盈餘分配案。 | <ul style="list-style-type: none"> 經股東會決議照案承認，並已依規定公告。 訂定 113.07.02 為除息基準日，並於 113.08.15 發放現金股利每股 2.0 元。 |
| 3. 通過「取得或處分資產處理程序」部分條文修訂案。 | 經股東會決議後，依修訂後之條文實施。 |
| 4. 通過本公司擬辦理現金減資退還股款案。 | <ul style="list-style-type: none"> 櫃買中心於 113.07.29 申報生效現金減資核准函(證櫃監字第 1130006490 號)。 於 113.08.29 向經濟部完成公司變更事項登記。 113.08.02 董事會通過訂定減資基準日及減資換股作業計畫。 減資基準日為 113.08.02，並於 113.10.25 發放減資退還股款，每股退還 2.5 元。 |

2. 董事會

| 日期 | 重要決議 |
|----------------|--|
| 113 年 2 月 27 日 | <ol style="list-style-type: none"> 通過本公司 112 年營業報告書及財務報告。 通過本公司 112 年度盈餘分配案。 通過本公司 112 年度員工及董事酬勞金額及發放方式。 通過本公司 112 年度內部控制制度有效性之考核及內部控制制度聲明書案。 通過本公司 113 年營運計劃及預算案。 通過本公司 113 年度經理人薪資調整建議案。 通過子公司福建欣億達實業有限公司資本支出案。 通過本公司擬辦理現金減資退還股款案。 通過配合會計師事務所內部輪調，變更簽證會計師暨會計師之獨立性、適任性評估案。 通過本公司「取得或處分資產處理程序」部分條文修訂案。 |

| 日期 | 重要決議 |
|----------------|---|
| | 11. 通過本公司總裁任命案。 12. 通過本公司 113 年股東常會召開時間、地點及議案內容等相關事宜案。 |
| 113 年 5 月 7 日 | 1. 通過本公司 113 年第 1 季合併財務報表。 2. 通過本公司公司治理主管任命案。 |
| 113 年 8 月 2 日 | 1. 通過本公司 113 年第 2 季合併報表案。 2. 通過訂定減資基準日及減資換股作業計畫相關事宜案。 3. 通過訂定本公司「董事會績效評估辦法」案。 4. 通過本公司 112 年度董事酬勞分配建議案。 5. 通過本公司 112 年度經理人員工酬勞分配建議案。 |
| 113 年 11 月 5 日 | 1. 通過本公司 113 年第 3 季合併報表案。 2. 通過訂定本公司「永續資訊管理」內部控制制度案。 3. 通過稽核室擬定 114 年度內部稽核計劃案。 4. 通過修訂本公司「取得或處分資產處理程序」部分條文案。 5. 通過訂定本公司「關係人相互間財務業務相關作業規範」案。 6. 通過訂定本公司「公司治理實務守則」案。 7. 通過訂定本公司「永續發展實務守則」案。 8. 通過合庫銀行授信額度案。 9. 通過彰化銀行授信額度案。 10. 通過台新銀行授信額度案。 11. 通過投資「北科之星貳創業投資股份有限公司」新台幣參仟萬元案。 |

(十) 最近年度及截至年報刊印日止，董事或監察人對董事會通過重要決議有不同意見且有紀錄或書面聲明，其主要內容：無。

四、簽證會計師公費資訊：

(一) 應揭露給付簽證會計師與其所屬事務所及關係企業之審計公費與非審計公費之金額及非審計服務內容，有下列情事之一，應揭露下列事項：

簽證會計師公費資訊

單位：新台幣仟元

| 會計師事務所名稱 | 會計師姓名 | 會計師查核期間 | 審計公費 | 非審計公費 | 合計 | 備註 |
|------------|------------|-----------------------------|----------|--------|----------|----|
| 資誠聯合會計師事務所 | 林柏全 胡智華 | 113/01/01 ~ 113/12/31 | 2,800 仟元 | 420 仟元 | 3,220 仟元 | — |

非審計公費服務內容：113 年度營所稅查核簽證費 355 仟元、複核移轉訂價報告 45 仟元及複核非擔任主管之全時員工薪資資訊檢查表 20 仟元。

- 1.更換會計師事務所且更換年度所給付之審計公費較更換前一年度之審計公費減少者，應揭露更換前後審計公費金額及原因：無。
- 2.審計公費較前一年度減少達百分之十以上者，應揭露審計公費減少金額、比例及原因：無。

五、更換會計師資訊：

公司如在最近二年度及其期後期間有更換會計師情形者，應揭露下列事項：

(一) 關於前任會計師：

| | | | |
|-------------------------------------|--|-----|---------|
| 更換日期 | 113.02.02 | | |
| 更換原因及說明 | 因會計師事務所內部工作輪調，本公司自113年第一季季報起，由原林柏全會計師及徐聖忠會計師，改委任林柏全會計師及胡智華會計師查核簽證。 | | |
| 說明係委任人或會計師終止或不接受委任 | 情況 | 當事人 | 會計師 |
| | 主動終止委任 | | 不適用 |
| | 不再接受(繼續)委任 | | 不適用 |
| 最新兩年內簽發無保留意見以外之查核報告書意見及原因 | 無。 | | |
| 與發行人有無不同意見 | 有 | | 會計原則或實務 |
| | | | 財務報告之揭露 |
| | | | 查核範圍或步驟 |
| | | | 其他 |
| | 無 | ✓ | |
| 說明：不適用。 | | | |
| 其他揭露事項 (本準則第十條第六款第一目之四至第一目之七應加以揭露者) | 無。 | | |

(二) 關於繼任會計師：

| | |
|--|------------|
| 事務所名稱 | 資誠聯合會計師事務所 |
| 會計師姓名 | 林柏全、胡智華 |
| 委任之日期 | 113.02.02 |
| 委任前就特定交易之會計處理方法或會計原則及對財務報告可能簽發之意見諮詢事項及結果 | 不適用。 |
| 繼任會計師對前任會計師不同意見事項之書面意見 | 不適用。 |

(三) 前任會計師對本準則第十條第六款第一目及第二目之三事項之復函：
不適用。

六、公司之董事長、總經理、負責財務或會計事務之經理人，最近一年內曾任職於簽證會計師所屬事務所或其關係企業者：無。

七、最近年度及截至年報刊印日止，董事、監察人、經理人及持股比例超過百分之十之股東股權移轉及股權質押變動情形。

(一) 董事、經理人及大股東股權變動情形

單位：股

| 職 稱 | 姓 名 | 113 年度 | | 114 年度 截至 3 月 29 日止 | |
|-----------------------|-----------|---------------|---------------|------------------------|---------------|
| | | 持有股數 增(減)數 | 質押股數 增(減)數 | 持有股數 增(減)數 | 質押股數 增(減)數 |
| 董 事 及 10%大股東 | 研揚科技(股)公司 | (6,604,042) | — | — | — |
| 董事之法人 代表人 | 莊永順 | — | — | — | — |
| 董事之法人 代表人 | 林建宏 | — | — | — | — |
| 董事之法人 代表人 | 杜昀真 | — | — | — | — |
| 董事之法人 代表人 | 廖啟宏 | — | — | — | — |
| 獨立董事 | 張景溢 | — | — | — | — |
| 獨立董事 | 吳佳晉 | — | — | — | — |
| 獨立董事 | 李馨蘋 | — | — | — | — |
| 總裁 | 莊永順 | — | — | — | — |
| 總經理 | 林建宏 | 55,000 | — | 9,000 | — |
| 總部業務一處 業務副總 | 林怡君 | — | — | — | — |
| 總部業務二處 業務副總 | 張明彥 | — | — | — | — |
| 產品開發處 副總經理 | 童錫勳 | — | — | — | — |
| 財務長 副總經理 公司治理主管 | 周倩竹(註 1) | — | — | — | — |
| 總部業務一處 協理 | 林正威 | — | — | — | — |
| 資訊部 協理 | 賴志茂 | — | — | — | — |
| 會計主管 | 莊振炎 | — | — | — | — |
| 公司治理主管 | 陳麗倩(註 2) | — | — | — | — |

註1：財務長周倩竹女士於113年5月7日董事會決議通過兼任公司治理主管。

註2：公司治理主管陳麗倩女士於113年4月12日離職。

(二) 股權移轉資訊

本公司、董事、經理人及大股東並無股權移轉予關係人之情事。

(三) 股權質押資訊

本公司、董事、經理人及大股東並無股權質押予關係人之情事。

八、持股比例占前十名之股東，其相互間為關係人或為配偶、二親等以內之親屬關係之資訊。

持股比例占前十名之股東，其相互間之關係資料

114年3月29日，單位：股

| 姓名 | 本人持有股份 | | 配偶、未成年子女持有股份 | | 利用他人名義合計持有股份 | | 前十大股東相互間具有關係人或為配偶、二親等以內之親屬關係者，其名稱或姓名及關係。 | | 備註 |
|---|------------|--------|--------------|------|--------------|------|--|----|----|
| | 股數 | 持股比率 | 股數 | 持股比率 | 股數 | 持股比率 | 名稱(或姓名) | 關係 | |
| 研揚科技股份有限公司 | 19,845,958 | 35.29% | — | — | — | — | 無 | 無 | — |
| 鄭棍方 | 721,250 | 1.28% | — | — | — | — | 無 | 無 | — |
| 從慶洲 | 6772,50 | 1.20% | — | — | — | — | 無 | 無 | — |
| 匯豐(台灣)商業銀行股份有限公司受託保管阿卡迪恩新興市場微量資本證券主基金投資專戶 | 545,250 | 0.97% | — | — | — | — | 無 | 無 | — |
| 洪次郎 | 409,750 | 0.73% | — | — | — | — | 無 | 無 | — |
| 顏瑞祥 | 376,500 | 0.67% | — | — | — | — | 無 | 無 | — |
| 賴國楨 | 365,000 | 0.65% | — | — | — | — | 無 | 無 | — |
| 花旗(台灣)商業銀行受託保管星展銀行有限公司—外部帳戶管理者摩根大通投資專戶 | 320,000 | 0.57% | — | — | — | — | 無 | 無 | — |
| 花旗託管柏克萊資本SBL/PB投資專戶 | 276,995 | 0.49% | — | — | — | — | 無 | 無 | — |
| 詹玲珠 | 270,000 | 0.48% | — | — | — | — | 無 | 無 | — |

九、公司、公司之董事、監察人、經理人及公司直接或間接控制之事業對同一轉投資事業之持股數，並合併計算綜合持股比例。

綜合持股比例

114年3月31日，單位：股

| 轉投資事業(註1) | 本公司投資 | | 董事、監察人、經理人及直接或間接控制事業之投資 | | 綜合投資 | |
|---------------------------------------|------------|---------|-------------------------|------|------------|---------|
| | 股數 | 持股比例 | 股數 | 持股比例 | 股數 | 持股比例 |
| JET WAY COMPUTER CO. | 380 | 100.00% | — | — | 380 | 100.00% |
| JET WAY COMPUTER B.V. | 40 | 100.00% | — | — | 40 | 100.00% |
| JET WAY(FAR EAST)INFORMATION CO. LTD. | 3,084,634 | 100.00% | — | — | 3,084,634 | 100.00% |
| TOP NOVEL ENTERPRISE CO. | 17,700,500 | 100.00% | — | — | 17,700,500 | 100.00% |
| SCORETIME INVESTMENT LTD.(註2) | 3,034,634 | 100.00% | — | — | 3,034,634 | 100.00% |
| CANDID INTERNATIONAL CO.(註3) | 17,050,000 | 100.00% | — | — | 17,050,000 | 100.00% |
| 福建欣億達實業有限公司(註4) | — | 100.00% | — | — | - | 100.00% |

註1：係公司採用權益法之長期投資。

註2：係透過子公司 JET WAY (FAR EAST) INFORMATION CO. LTD.間接投資。

註3：係透過子公司 TOP NOVEL ENTERPRISE CO.間接投資。

註4：係透過孫公司 CANDID INTERNATIONAL CO.間接投資。

參、募資情形

一、資本及股份

(一) 公司資本及股份

1. 股本來源

114年3月31日單位：股；元

| 年月 | 發行價格 | 核定股本 | | 實收股本 | | 備註 | | |
|--------|-------|-------------|---------------|-------------|---------------|-------------------------------|---------------|------|
| | | 股數 | 金額 | 股數 | 金額 | 股本來源 | 以現金以外之財產抵沖股款者 | 其他 |
| 75.08 | 1,000 | 1,000 | 1,000,000 | 1,000 | 1,000,000 | 現金設立 | 無 | — |
| 78.07 | 1,000 | 10,000 | 10,000,000 | 10,000 | 10,000,000 | 現金增資 | 無 | — |
| 81.08 | 1,000 | 28,000 | 28,000,000 | 28,000 | 28,000,000 | 現金增資 | 無 | — |
| 82.04 | 1,000 | 30,000 | 30,000,000 | 30,000 | 30,000,000 | 現金增資 | 無 | — |
| 85.09 | 1,000 | 80,000 | 80,000,000 | 80,000 | 80,000,000 | 現金增資 | 無 | — |
| 85.12 | 10 | 15,000,000 | 150,000,000 | 15,000,000 | 150,000,000 | 現金增資 | 無 | — |
| 89.12 | 10 | 21,681,818 | 216,818,180 | 21,681,818 | 216,818,180 | 盈餘轉增資 員工紅利轉增資 | 無 | 註 1 |
| 90.06 | 10 | 36,700,000 | 367,000,000 | 36,700,000 | 367,000,000 | 現金增資 盈餘轉增資 員工紅利轉增資 | 無 | 註 2 |
| 91.07 | 10 | 66,000,000 | 660,000,000 | 46,935,000 | 469,350,000 | 盈餘轉增資 員工紅利轉增資 | 無 | 註 3 |
| 91.12 | 10 | 66,000,000 | 660,000,000 | 47,692,665 | 476,926,650 | 轉換公司債轉換資本 | 無 | 註 4 |
| 92.03 | 10 | 66,000,000 | 660,000,000 | 53,204,807 | 532,048,070 | 轉換公司債轉換資本 | 無 | 註 5 |
| 92.06 | 10 | 100,000,000 | 1,000,000,000 | 60,125,287 | 601,252,870 | 盈餘轉增資 員工紅利轉增資 | 無 | 註 6 |
| 92.09 | 10 | 100,000,000 | 1,000,000,000 | 60,843,588 | 608,435,880 | 轉換公司債轉換資本 | 無 | 註 7 |
| 93.07 | 10 | 100,000,000 | 1,000,000,000 | 64,797,768 | 647,977,680 | 盈餘轉增資 員工紅利轉增資 | 無 | 註 8 |
| 95.08 | 10 | 150,000,000 | 1,500,000,000 | 70,454,469 | 704,544,690 | 盈餘轉增資 員工紅利轉增資 | 無 | 註 9 |
| 96.04 | 10 | 150,000,000 | 1,500,000,000 | 82,798,747 | 827,987,470 | 轉換公司債轉換資本 註銷庫藏股 | 無 | 註 10 |
| 96.07 | 10 | 150,000,000 | 1,500,000,000 | 88,845,072 | 888,450,720 | 轉換公司債轉換資本 | 無 | 註 11 |
| 96.10 | 10 | 150,000,000 | 1,500,000,000 | 96,005,999 | 960,059,990 | 盈餘轉增資 員工紅利轉增資 轉換公司債轉換資本 | 無 | 註 12 |
| 97.09 | 10 | 150,000,000 | 1,500,000,000 | 101,104,239 | 1,011,042,390 | 盈餘轉增資 員工紅利轉增資 | 無 | 註 13 |
| 99.09 | 10 | 150,000,000 | 1,500,000,000 | 111,920,607 | 1,119,206,070 | 盈餘轉增資 員工紅利轉增資 | 無 | 註 14 |
| 100.05 | 10 | 150,000,000 | 1,500,000,000 | 107,120,607 | 1,071,206,070 | 註銷庫藏股 | 無 | 註 15 |
| 100.12 | 10 | 150,000,000 | 1,500,000,000 | 103,889,607 | 1,038,896,070 | 註銷庫藏股 | 無 | 註 16 |
| 101.05 | 10 | 150,000,000 | 1,500,000,000 | 105,275,232 | 1,052,752,320 | 轉換公司債轉換資本 | 無 | 註 17 |
| 101.09 | 10 | 150,000,000 | 1,500,000,000 | 120,833,290 | 1,208,332,900 | 盈餘轉增資 員工紅利轉增資 | 無 | 註 18 |
| 107.02 | 10 | 150,000,000 | 1,500,000,000 | 118,833,290 | 1,188,332,900 | 註銷庫藏股 | 無 | 註 19 |

| 年月 | 發行價格 | 核定股本 | | 實收股本 | | 備註 | | |
|--------|------|-------------|---------------|------------|-------------|----------|---------------|------|
| | | 股數 | 金額 | 股數 | 金額 | 股本來源 | 以現金以外之財產抵沖股款者 | 其他 |
| 107.08 | 10 | 150,000,000 | 1,500,000,000 | 83,183,303 | 831,833,030 | 現金減資退還股款 | 無 | 註 20 |
| 108.12 | 10 | 200,000,000 | 2,000,000,000 | 78,983,303 | 789,833,030 | 註銷庫藏股 | 無 | 註 21 |
| 110.03 | 10 | 200,000,000 | 2,000,000,000 | 74,983,303 | 749,833,030 | 註銷庫藏股 | 無 | 註 22 |
| 113.08 | 10 | 200,000,000 | 2,000,000,000 | 56,237,477 | 562,374,770 | 現金減資退還股款 | 無 | 註 23 |

- 註 1：盈餘轉增資 60,000,000 元及員工紅利轉增資 6,818,180 元乙案，業經 89 年 12 月 21 日財政部證券暨期貨管理委員會（89）台財證（一）第 101909 號函核准在案。
- 註 2：現金增資 30,000,000 元、盈餘轉增資 108,409,090 及員工紅利轉增資 11,772,730 元乙案，業經 90 年 6 月 21 日財政部證券暨期貨管理委員會（90）台財證（一）第 140995 號函核准在案。
- 註 3：盈餘轉增資 91,750,000 元及員工紅利轉增資 10,600,000 元乙案，業經 91 年 6 月 11 日財政部證券暨期貨管理委員會（91）台財證一字第 0910131609 號函核准在案。
- 註 4：91.10~91.12 國內轉換公司債申請轉換股份 7,576,650 元。
- 註 5：92.01~92.03 國內轉換公司債申請轉換股份 55,121,420 元。
- 註 6：盈餘轉增資 53,204,800 元及員工紅利轉增資 16,000,000 元乙案，業經 92 年 5 月 27 日財政部證券暨期貨管理委員會台財證一字第 0920123312 號函核准在案。
- 註 7：92.07~92.09 國內轉換公司債申請轉換股份 7,183,010 元。
- 註 8：盈餘轉增資 29,421,800 元及員工紅利轉增資 10,120,000 元乙案，業經 93 年 6 月 4 日行政院金融監督管理委員會證券期貨局台財證一字第 0930124769 號函核准在案。
- 註 9：盈餘轉增資 47,267,010 元及員工紅利轉增資 9,300,000 元乙案，業經 95 年 5 月 18 日行政院金融監督管理委員會證券期貨局金管證一字第 0950120387 號函核准在案。
- 註 10：95.11~96.03 國內轉換公司債申請轉換股份 143,442,780 元及註銷庫藏股 20,000,000 元乙案，業經 96 年 2 月 9 日行政院金融監督管理委員會證券期貨局金管證三字第 0960007328 號函核准在案。
- 註 11：96.04~96.06 國內轉換公司債申請轉換股份 60,463,250 元。
- 註 12：96.07~96.09 國內轉換公司債申請轉換股份 16,026,460 元。盈餘轉增資 42,882,810 元及員工紅利轉增資 12,700,000 元乙案，業經 96 年 7 月 9 日行政院金融監督管理委員會金管證一字第 0960035134 號函核准在案。
- 註 13：盈餘轉增資 36,482,400 元及員工紅利轉增資 14,500,000 元乙案，業經 97 年 8 月 4 日行政院金融監督管理委員會金管證一字第 0970039280 號函核准在案。
- 註 14：盈餘轉增資 102,380,000 元及員工紅利 9,999,982 元，轉增資配發普通股 10,816,368 股乙案，業經 99 年 8 月 16 日行政院金融監督管理委員會金管證發字第 0990043108 號函核准在案。
- 註 15：註銷庫藏股 4,800,000 股乙案，業經 100 年 5 月 16 日經濟部經授商字第 10001099130 號函核准在案。
- 註 16：註銷庫藏股 3,231,000 股乙案，業經 100 年 12 月 26 日經濟部經授商字第 10001289470 號函核准在案。
- 註 17：101.01~101.04 國內轉換公司債申請轉換股份 13,856,250 元。
- 註 18：盈餘轉增資 145,445,450 元及員工紅利 12,000,000 元，轉增資配發普通股 15,558,058 股乙案，業經 101 年 9 月 27 日經濟部經授商字第 10101200280 號函核准在案。
- 註 19：註銷庫藏股 2,000,000 股乙案，業經 107 年 2 月 23 日經濟部經授商字第 10701013290 號函核准在案。
- 註 20：現金減資退還股款 356,499,870 元乙案，業經 107 年 8 月 15 日經濟部經授商字第 10701101900 號函核准在案。
- 註 21：註銷庫藏股 4,200,000 股乙案，業經 108 年 12 月 9 日經濟部經授商字第 10801180300 號函核准在案。
- 註 22：註銷庫藏股 4,000,000 股乙案，業經 110 年 3 月 30 日經濟部經授商字第 11001051030 號函核准在案。
- 註 23：現金減資退還股款 187,458,260 元乙案，業經 113 年 8 月 29 日經濟部經授商字第 11330143850 號函核准在案。

2. 股份種類

114 年 3 月 31 日，單位：股

| 股份種類 | 核定股本 | | | 備註 |
|--------|------------|-------------|-------------|----|
| | 流通在外股份（註） | 未發行股份 | 合計 | |
| 記名式普通股 | 56,237,477 | 143,762,523 | 200,000,000 | — |

註：係屬上櫃公司股票；截至 114 年 3 月 31 日流通在外股份為 56,237,477 股

3. 總括申報制度相關資訊：無。

(二) 主要股東名單

114年3月29日，單位：股

| 主要股東名稱 | 股份 持有股數 | 持股比例 |
|---|------------|--------|
| 研揚科技股份有限公司 | 19,845,958 | 35.29% |
| 鄭棍方 | 721,250 | 1.28% |
| 從慶洲 | 677,250 | 1.20% |
| 匯豐(台灣)商業銀行股份有限公司受託保管阿 卡迪恩新興市場微量資本證券主基金投資專戶 | 545,250 | 0.97% |
| 洪次郎 | 409,750 | 0.73% |
| 顏瑞祥 | 376,500 | 0.67% |
| 賴國楨 | 365,000 | 0.65% |
| 花旗(台灣)商業銀行受託保管星展銀行有限公 司－外部帳戶管理者摩根大通投資專戶 | 320,000 | 0.57% |
| 花旗託管柏克萊資本 SBL/PB 投資專戶 | 276,995 | 0.49% |
| 詹玲珠 | 270,000 | 0.48% |

註：本公司無發行特別股。

(三) 公司股利政策及執行狀況

1. 公司章程所定之股利政策

本公司之股利政策係配合整體環境及產業成長，並考量長期財務規劃及股東價值的最優化。

本公司年度結算如有盈餘，由董事會擬具盈餘分配議案，提請股東會決議分派之。

本公司之股利至少提撥本期稅後純益扣除彌補虧損金額、法定盈餘公積及特別盈餘公積後之百分之五十以供分配，其中分配股東之現金股利不低於股東紅利總額之百分之二十。

2. 本次股東會擬議股利分派之情形：

經民國 114 年 2 月 25 日董事會決議擬自 113 年度可供分配盈餘中提撥新台幣 168,712,431 元配發股利，每股擬配發現金股利 3.0 元，俟股東常會決議通過後，授權董事會另訂配息基準日分派之；惟本公司股本發生變動，致影響配息基準日流通在外股份數量，擬請股東會授權董事會依本次盈餘分配案決議之現金股利總額，調整股東配息比率及辦理相關作業並另行公告之。

(四) 本次股東會擬議之無償配股對公司營業績效及每股盈餘之影響：

本年度盈餘分配依 114 年 2 月 25 日董事會決議，全數以現金發放，故不適用。

(五) 員工、董事及監察人酬勞

1. 公司章程所載員工、董事及監察人酬勞之成數或範圍：

本公司依當年度稅前、員工及董事酬勞前利益，提撥百分之二至百分之十五為員工酬勞，不高於百分之三為董事酬勞，但公司尚有累積虧損時，應預先保留彌補數額。

- 2.本期估列員工、董事及監察人酬勞金額之估列基礎、以股票分派之員工酬勞之股數計算基礎及實際分派金額若與估列數有差異時之會計處理：

本公司民國 113 年度員工酬勞及董事酬勞估列分別為新台幣 14,000 仟元及 2,400 仟元，係依該年度之獲利情況，分別以 5.34% 及 0.92% 估列，董事會決議配發金額與估列金額無差異。

- 3.董事會通過分派酬勞情形：

- (1)以現金或股票分派之員工酬勞及董事、監察人酬勞金額。若與認列費用年度估列金額有差異者，應揭露差異數、原因及處理情形：

本公司董事會於 114 年 2 月 25 日決議 113 年度盈餘用以配發員工酬勞及董事情形，及與認列費用年度估列金額之差異處理情形如下：

單位：新台幣仟元

| 分配項目 分配情形 | 員工酬勞 | 董事酬勞 | 差異部分 之處理情形 |
|---------------|--------|-------|---------------------|
| 認列費用年度估列金額(A) | 14,000 | 2,400 | 估列金額與董事會決議配發金額並無差異。 |
| 董事會擬議配發(B) | 14,000 | 2,400 | |
| 差異(A)-(B) | — | — | |

- (2)以股票分派之員工酬勞金額及占本期個體或個別財務報告稅後純益及員工酬勞總額合計數之比例：

本年度盈餘分配之員工酬勞預計均以現金方式配發，故不適用。

- 4.前一年度員工、董事及監察人酬勞之實際分派情形(包括分派股數、金額及股價)、其與認列員工、董事及監察人酬勞有差異者並應敘明差異數、原因及處理情形：

本公司董事會及股東常會分別於 113 年 2 月 27 日及 6 月 12 日決議前一年度(112 年度)盈餘用以配發員工酬勞及董事、監察人酬勞情形，及與認列費用年度估列金額之差異處理情形如下表：

單位：新台幣仟元

| 分配項目 分配情形 | 員工酬勞 | 董監事酬勞 | 差異部分之處理情形 |
|---------------|--------|-------|--|
| 認列費用年度估列金額(A) | 15,000 | 3,600 | 董事會決議發放金額與實際發放金額之差異為 \$750，已調整於民國 113 年度之損益。 |
| 實際分派金額(B) | 14,250 | 3,600 | |
| 差異(A)-(B) | 750 | — | |

(六) 公司買回本公司股份情形

無。

二、公司債辦理情形

截至年報刊印日止，本公司無尚未償還及辦理中之公司債。

三、特別股辦理情形

無。

四、海外存託憑證辦理情形

無。

五、員工認股權憑證及限制員工權利新股辦理情形

無。

六、併購或受讓他公司股份發行新股辦理情形

無。

七、資金運用計劃執行情形

(一) 計劃內容：

截至年報刊印日之前一季止，前各次發行或私募有價證券尚未完成或最近三年內已完成且計畫效益尚未顯現者，應詳細說明前開各次發行或私募有價證券計畫內容：無此情形。

(二) 執行情形：

就前款之各次計畫之用途，逐項分析截至年報刊印日之前一季，其執行情形及與原預計效益之比較，如執行進度或效益未達預計目標者，應具體說明其原因、對股東權益之影響及改進計畫：不適用。

肆、營運概況

一、業務內容

(一) 業務範圍

1. 所營業務之主要內容

工業用電腦主機板及相關系統整合、ARM base 主機板、Panel PC、All-in-One PC、準系統及 AI 智能產品為本公司營運的核心範圍，從工業用電腦主機板及 ARM base 主機板之設計研發、生產製造、銷售服務到品保系統，採用一貫的核心技術進行開發及製造生產。此外，本公司更以此核心技術為基礎，積極發展極具市場潛力的工業用無風扇準系統電腦(Fanless Barebone)、Display 系統(All-in-One PC & Panel PC)、工業用 Touch Monitor、及測溫考勤門禁一體機及 AI 智能應用等多元化產品，規劃設計不同應用領域的功能性產品。本公司 113 年營業淨收入比重，IPC 產品佔 86.12 其他產品佔 13.88%。本公司之營業項目如下：

- 電子零組件製造業。
- 電腦及其週邊設備製造業。
- 電腦及事務性機器設備批發業。
- 資訊軟體批發業。
- 電子材料批發業。
- 電腦及事務性機器設備零售業。
- 資訊軟體零售業。
- 電子材料零售業。
- 國際貿易業。
- 資訊軟體服務業。
- 電子資訊供應服務業。
- 除許可業務外，得經營法令非禁止或限制之業務。

2. 營業比重

本公司 113 年度主要產品之營業比重如下：

單位：新台幣仟元

| 主要產品項目 | 113 年度 | |
|--------|-----------|--------|
| | 金額 | % |
| IPC 產品 | 1,077,912 | 86.12 |
| 其他 | 173,661 | 13.88 |
| 合計 | 1,251,573 | 100.00 |

3.公司目前之商品項目

主要為工業用電腦主機板及相關系統整合、準系統、ARM base 主機板、Panel PC、All-in-One PC、AI 智能產品...等。

4.計劃開發之新商品

(1) 智慧工地管理

結合人體體溫偵測與人臉識別技術，落實於工地人員與車輛管理，提升安全性與效率，並整合智慧工地系統。

(2) 智慧停車場安全管理

研發軟硬體整合系統，運用 AI 算法，即時提供停車場電動車自燃安全管理與報警機制，維護停車場安全。

(3) 高效 AI 運算與擴展

為應對 AI 應用的擴充需求，結合捷波的系統產品與擴卡，同時提供高階顯卡 & HAILO-8 × 4 配置，以支援 AI 開發與訓練。

(4) 新一代 AI 主機板與無風扇系統

採用 Intel Arrow Lake S/U/H 平台，內建 NPU，支援高 AI 運算效能、8K 顯示、多 I/O 擴充與低功耗，適用於邊緣 AI、智慧顯示、智能製造等領域。

(5) 工業級耐用主機板

基於 Intel Amston Lake 平台，設計寬溫、寬壓工業級主機板，確保嚴苛環境下的高效能與穩定網路傳輸。

(二) 產業概況

1.產業之現況與發展

隨著物聯網 (IoT)、人工智慧 (AI) 邊緣運算技術的快速發展，市場對於相關高效能解決方案的需求日益增長：

(1) 嵌入式系統技術：嵌入式系統已經成為推動物聯網 (IoT)、智能家居以及智慧城市的重要基礎，新一代嵌入式系統解決方案聚焦於微型化、高效能、多功能整合等方面，並結合軟硬體優化，提升操作系統的兼容性與用戶體驗，能在多種垂直市場應用，包括零售、自動化控制、醫療設備以及交通管理...等，為產業升級提供穩定與高效的技術支持。

(2) 人工智慧的邊緣運用：人工智慧邊緣運用正快速發展，呈現出多樣化的趨勢，例如即時數據處理、生成式 AI 的邊緣應用、能源效率提升、安全性加強與隱私保護、多模態整合，以及 AI 模型的壓縮與優化等。同時，AI 與邊緣技術正在深化各行業的應用，包括智慧城市、醫療保健、製造業等，推動產業數位化轉型並創造更高效、更智能化的技術解決方案。

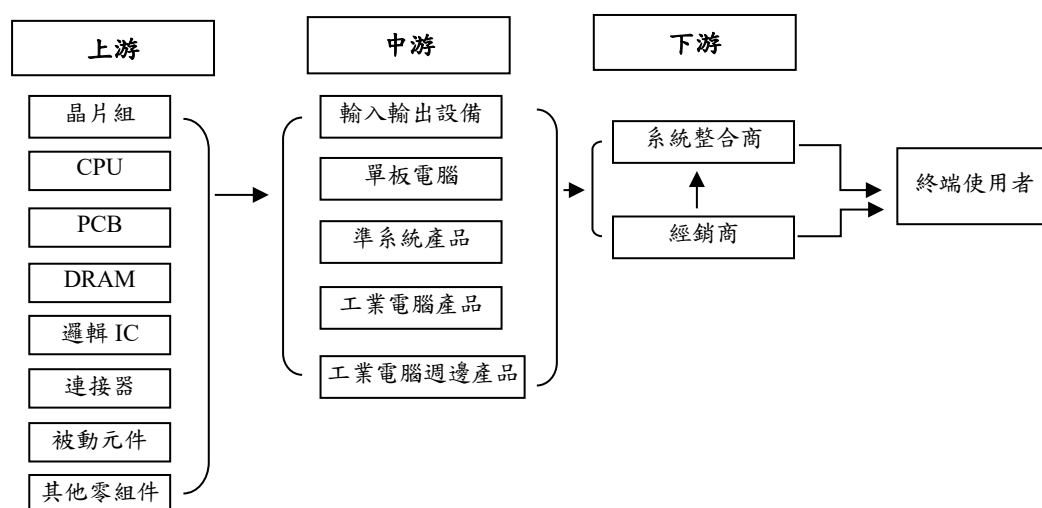
(3) 高效能工業電腦：高效能工業電腦設計以穩定性和耐用性為核心，在散

熱技術與電源管理技術上不斷進步，以應對工業環境中的高溫、高濕或高震動等挑戰，也將應用場景拓展到幾乎所有的產業。

- (4) 網路安全技術：網路安全技術正快速進步，呈現多樣化的發展趨勢，在工業電腦方面，因其少量多樣，及強固型工業電腦產品的特性，著重於強固的硬體設計與多層防護功能。此外，在保護工業控制系統和監控數據採集系統方便，並結合邊緣運算技術，提供即時防護與數據隔離功能，以滿足現代工業環境的高安全性需求，推動工業網路的智能化與可靠性提升。
- (5) 能源效率與環保技術：能源效率與環保技術正快速發展，呈現出再生能源整合、智慧能源管理系統、低功耗設計、碳捕捉技術以及循環經濟等趨勢。在工業電腦的應用上，這些技術主要體現於智慧能源管理、節能型設計、支持綠色製造、再生能源控制系統以及環境監測與管理。

2. 產業上、中、下游之關聯性

工業電腦產品的上游和一般 PC 接近，主要零組件包括：晶片組、CPU、PCB、DRAM、邏輯 IC、被動元件、連接器等。中游部分則包括：輸入輸出設備、單板電腦、準系統產品、工業電腦產品、工業電腦周邊產品等。因為產品應用範圍廣泛，所以下游銷售對象大多為具工程背景的系統整合商 (SI) 或經銷商，經過加值後再銷售給最終消費者。產業之上、中、下游關聯性圖示說明如下：



3. 產品之各種發展趨勢

(1) 工業主機板

工業主機板的發展趨勢集中在智慧化與高效能的整合。隨著人工智慧 (AI) 和邊緣運算技術的普及，工業主機板逐漸整合 AI 功能以支持即時數據處理與預測性維護。此外，模組化設計的興起使得升級與客製化更加靈活，並降低系統成本與停機時間。物聯網 (IoT) 的快速成長也促使工業主機板增加連接性，支持智慧工廠與自動化系統的需求。

(2) 準系統

準系統產品的發展趨勢聚焦於 AI 邊緣運算的應用與系統整合。許多準系統已導入神經網路處理單元 (NPU)、加速卡或繪圖卡，以提升 AI 運算能力。同時，準系統產品逐漸向高密度與高效能方向發展，適用於智慧零售、機器視覺、自動化控制等多元場景。未來，準系統將更加注重客製化服務與多元平台的整合，以滿足不同市場需求。

(3) ARM base 主機板

ARM base 主機板的發展趨勢主要圍繞低功耗、高效能與 AI 應用。隨著邊緣 AI 技術的興起，ARM base 主機板逐漸成為智慧城市、工業物聯網 (IIoT) 等領域的核心技術。小晶片技術的應用也使得 ARM base 主機板在設計上更加靈活，能夠支持多樣化的運算需求。此外，標準化平台的推進有助於提升硬體與軟體的協同效能，進一步加速市場的普及。

(4) AI 智能產品

AI 智能相關產品的發展趨勢集中在智慧化與邊緣運算技術的整合、生成式 AI 在工業場景中的應用、低功耗與環保設計、多模態感知能力的提升，以及安全性與隱私保護的加強。同時，這類產品在智慧製造、能源管理、物流優化、智慧醫療照護等領域的應用可預見將日益深化，為未來的工業創新帶來更廣泛的可能性。

4. 產品之競爭情形

工業電腦產業以高度專業化和客製化為核心，雖有少數大型廠商在市場中占有較大份額，但因產業少量多樣特性的緣故，亦有各具競爭優勢的廠商搶占各利基市場，並逐漸從硬體製造轉型為軟硬整合的解決方案提供者。隨著全球數位轉型加速，智慧製造、AIoT (人工智慧物聯網) 與邊緣運算的需求增長，台灣廠商在這些領域的技術布局使其在全球市場的競爭中更具競爭優勢。

然而，除了台灣傳統工業電腦廠商，其他電腦產業廠商也紛紛加入競爭行列：中國廠商憑藉低價策略在中低階市場快速崛起，對台灣廠商形成一定

壓力，但其競爭劣勢則為技術上的不足；而消費性電腦廠商利用既有的硬體設計與供應鏈優勢，推出適用於智慧工廠等應用的工業級產品，雖有品質及價格上優勢，但在少量多樣方面卻較欠缺彈性；新創企業則憑藉技術突破專注於特定垂直應用，如智慧醫療與自動化控制，但在品質及成本上則不具優勢。這些非傳統廠商的進入，帶來新的競爭壓力，但也促使產業及廠商加速升級，以應對挑戰。

(三) 技術及研發概況

1. 最近年度及截至年報刊印日止，投入之研發費用

單位：新台幣仟元

| 項目 \ 年度 | 112 年度 | 113 年度 |
|---------|-----------|-----------|
| 研究發展費用 | 64,445 | 78,844 |
| 營業收入淨額 | 1,330,751 | 1,251,573 |
| 佔營收淨額比例 | 4.84% | 6.30 |

註：資料經會計師查核簽證之合併財務報告。

2. 開發成功之技術或產品

- 工業主機板：支援 Intel Amston Lake / Twin Lake SoC 以及 Arrow Lake U 整合型低功耗處理器，具備完整的輸出入介面、儲存設備控制、影像與音效處理、網路整合及資料傳輸等功能。設計採用多種常見嵌入式 Form Factor，包括 Pico-ITX、NUC (101x101mm)、3.5" SBC 以及 Mini-ITX (170x170mm)，並以低功耗、寬溫、寬壓為主要設計訴求，特別適合長時間運作的工業應用場景，例如：支援點對點連線的收銀系統與自助服務機 (KIOSK)、數位看板 (Digital Signage)、精簡型用戶端 (Thin Client)、邊緣運算 (Edge Computing) 及各式 IoT 裝置等。

針對需要高效能運算與擴充能力的應用需求，亦提供搭載 Arrow Lake H / Arrow Lake S / Panther Lake 高效能處理器的解決方案，支援 Mini-ITX (170x170mm)、MicroATX (244x244mm) 與 ATX (305x244mm) 等規格，滿足工業等級系統在穩定性與延展性方面的各項需求。

- 準系統：專注於研發無風扇準系統，搭配多種主流嵌入式主板，包括 PICO 主板、NUC 主板、uTX 主板、3.5 吋主板以及 Mini-ITX 主板等。

產品線涵蓋無風扇嵌入式系統、豐富擴充型系統、AI 邊緣運算平台、Desktop Networking 系統，並與 Intel 及 AMD 大廠持續技術合作建

立生態系的產品。

(四) 長、短期業務發展計劃

1. 短期計劃

(1) 行銷策略

專注利基市場，以自身的競爭優勢及清楚的產品定位，在零售、博奕、網通…等利基市場持續深耕，將資源使用效率最大化。同時，持續開發新客戶，並致力於提高既有客戶的銷售金額，加速業績成長。除此之外，為提高效率，亦將導入客戶線上購物的服務，滿足客戶少量但需要快速交貨的需求。

(2) 產品發展方向

產品開發重點除了順應科技潮流外，將更輕、更薄的產品概念與板卡研發技術導入多種產品開發，同時，也加速人工智慧邊緣產品的發展，對應不同等級的人工智慧應用需求，加速發展全方位產品，掌握人工智慧的商機。

2. 長期計劃

(1) 行銷策略

聚焦於深化品牌價值，強調創新能力與可持續發展承諾，並透過市場細分與垂直應用滿足特定需求。同時，採用數位行銷提升品牌曝光度並加強客戶關係管理，增強忠誠度。

(2) 產品發展方向

主要朝向智慧化功能整合、低功耗與環保設計、模組化與客製化能力的提升，以及邊緣運算與物聯網 (IoT) 的深度應用。同時，產品將加強高安全性架構，以應對網路威脅，並支持多元應用場景，如智慧製造、醫療精準設備及自動駕駛。此外，標準化平台與開放性協議的推動將促進系統間的互操作性，助力產品適應快速變化的市場需求，實現技術創新與可持續發展目標。

二、市場及產銷概況

(一) 市場分析

1. 主要商品(服務)之銷售(提供)地區

單位：新台幣仟元

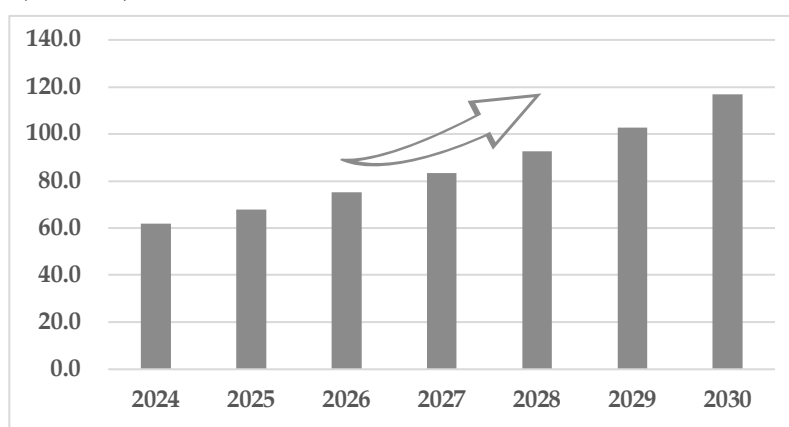
| 區域 | 年度 | 112 年度 | | 113 年度 | |
|----|----|-----------|--------|-----------|--------|
| | | 金額 | % | 金額 | % |
| 內銷 | | 232,439 | 17.47 | 133,475 | 10.66 |
| 外銷 | 歐洲 | 369,298 | 27.75 | 350,249 | 27.98 |
| | 亞洲 | 149,229 | 11.21 | 154,281 | 12.33 |
| | 美洲 | 491,959 | 36.97 | 424,743 | 33.94 |
| | 其他 | 87,826 | 6.60 | 188,825 | 15.09 |
| | 小計 | 1,098,312 | 82.53 | 1,118,098 | 89.34 |
| 合計 | | 1,330,751 | 100.00 | 1,251,573 | 100.00 |

資料來源：經會計師查核簽證之合併財務報告

2. 市場佔有率

未來五年，工業電腦市場預計將呈現穩定成長，主要受到全球數位轉型加速、智慧製造與邊緣運算需求增加的驅動。根據分析，2024 年~2030 市場的年複合成長率 (CAGR) 預估約為 11.20%，達到 116.9 億美元。

(美元億) 2024~2030 工業電腦市場規模



資料來源：Statistics MRC

針對 2025 年展望，工業電腦 (IPC) 市場預計將持續成長，但由於工業電腦產業應用範圍廣泛，參與廠商眾多，國內目前尚無確切數據統計工業電腦產業之市場佔有率資料。

3.市場未來之供需狀況與成長性

(1) 市場未來可能之供給和需求

未來五年，工業電腦市場的供給將受到技術進步、庫存調整和製造能力提升的驅動。隨著 AI、邊緣運算和物聯網技術的快速發展，供應商將推出更多高效能和智能化的產品。經歷了 2023-2024 年的庫存調整後，供應商的庫存水平已回到正常水準，預計 2025 年開始供應量將逐步增加。此外，全球製造業重啟資本支出，工業電腦供應商將擴大生產能力以滿足市場需求。

需求的部分，工業電腦市場的需求將主要來自智慧製造和工廠自動化、新興應用領域以及 AI 與邊緣運算的推動。隨著全球製造業加速數位轉型，對智慧製造和工廠自動化的需求將持續增加。智慧城市、智慧交通、智慧醫療等新興應用領域的崛起，將為工業電腦市場帶來更多需求。此外，AI 技術的發展和邊緣運算的應用將成為工業電腦市場的重要推動力，企業開始採用 AI 邊緣運算來進行即時數據處理和分析，提升生產效率。

(2) 市場未來成長性

工業電腦市場預計仍將呈現穩定成長，以下是主要的驅動成長的因素：

- ①數位轉型與智慧製造：隨著全球製造業加速數位轉型，對智慧製造和工廠自動化的需求增加，工業電腦市場將迎來顯著成長。
- ②AI 與邊緣運算：AI 技術的發展和邊緣運算的應用將成為工業電腦市場的重要推動力，企業將開始大量採用 AI 邊緣運算來進行即時數據處理和分析，提升生產效率。
- ③市場復甦：經歷了 2023-2024 年的庫存調整後，市場需求回升，預計 2025 年將迎來明顯復甦。

4.競爭利基

- (1) 通路佈建完整，產品行銷全球。
- (2) 完整之全球服務體系。
- (3) 堅強之研發團隊。
- (4) 機動彈性之採購政策及嚴格存貨控管制度。
- (5) 迅速反應市場需求的生產週期。
- (6) 完善的產品售後維修服務。
- (7) 產品研發創新能力。

5.發展遠景之有利、不利因素與因應對策

(1)有利因素

- ①具研發技術能力。
- ②臺灣整體資訊產業發展完整，有利工業電腦產業之發展。
- ③工業電腦產業應用廣泛，商機無限。
- ④資訊產品生產採國際專業分工方式，臺灣業者具有競爭優勢。
- ⑤工業電腦產業特性少量多樣生命週期長，獲利穩定。
- ⑥具有 ODM/OEM/EMS 開發能力，企業發展涵蓋更廣的範疇。
- ⑦與關鍵零組件廠商已具有長期良好合作關係，能最直接及時給予主要零件的供應。
- ⑧產品創新能力，創造更高的產品差異性，在同業激烈競爭中，穩健發展。
- ⑨順應互聯網時代，積極構建完整網路推廣與銷售的通路。

(2)不利因素與因應對策

- ①IPC 產業運用領域不斷擴張。
 - 順應多元化趨勢平台，產品多角化發展。
 - 積極投入人才培訓計畫，加快產品設計開發速度，以迎合市場趨勢。
 - 將產品開發重心延伸至相關產品，例如：工業電腦、網通、儲存設備、一體機、物聯網等產品。
- ②相關產品生產規模尚小，不利品牌行銷。
 - 積極深耕重點利基市場，針對不同市場之差異性提供產品對策，提供具競爭力之產品、售後服務及完整之品質系統。
 - 與母公司研揚科技加強加強策略合作，一則降低零組件購入成本，一則提高品牌知名度，使得產品更具競爭力。
 - 發揮整合資訊管理系統，提升即時有效的管理資訊，落實營運績效。
- ③產品特性少量多樣，零組件價格浮動不易掌握。
 - 本公司向來注重與上游關鍵零件供應商之縱向聯繫，隨時掌握市場變化並蒐集相關技術資訊，適時量產最新產品，使能充分掌握產品變化之潮流，提升市場之競爭力。
 - 本公司除加強產銷協調，確實掌握市場需求面資訊外，並強化存貨管理，保持製程彈性以機動性生產計劃執行生產，採取最適之經濟採購量，並依市場銷售變化作適當之庫存調整，以降低採購成本及存貨跌價損失風險。
 - 本公司已建立全球運籌體系之管理模式，成立海外子公司營運據點，藉以縮短交期並就近提供維修及售後服務等相關工作，以提升公司整體競爭力。
 - 落實品質政策，提升客戶服務品質，加強內部工作品質與創新能力。

- 增加產品的共用性，提升議價能力。

④技術競爭能力：由於主機板係用於支援及強化 CPU 於電腦系統之運作功能，故其產品研發方向係受 CPU 及 Chipset 之研發方向所左右。由於上游 CPU 及 Chipset 公司研發能力強，產品更新快速，必須能掌握及取得其最新產品規格和技術走勢，即時研發以取得市場先機，而不致失去競爭力。

- 與上游關鍵零組件廠商維持緊密技術合作關係，以掌握下一代產品的發展趨勢，縮短產品推出時程，強化公司競爭力。

- 深化與母公司研揚甚至最終母公司華碩集團合作，掌握產品技術更新資訊。

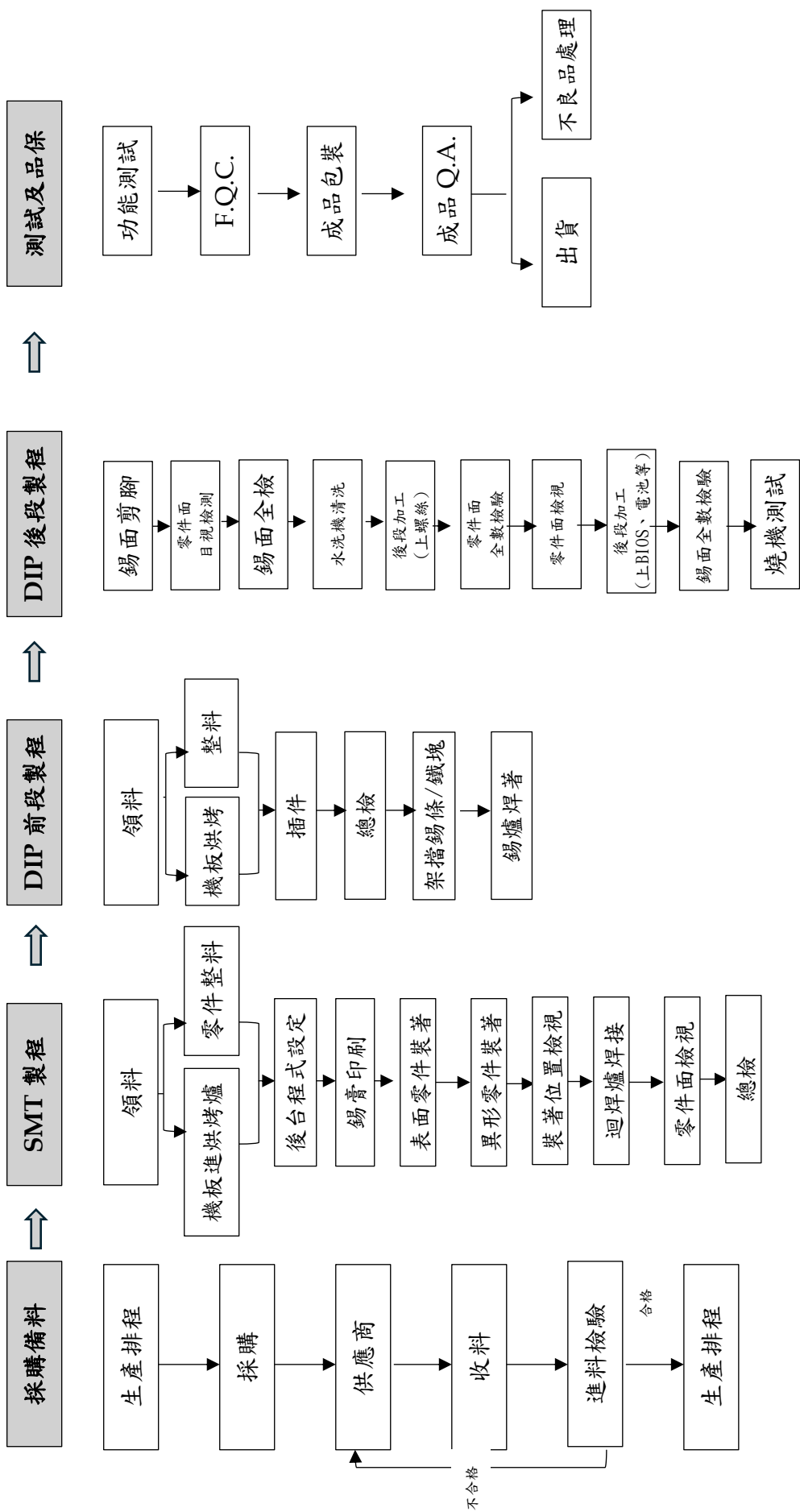
(二) 主要產品之重要用途及產製過程

1. 重要用途

| 主要產品 | 重要用途 |
|-------|---|
| 工業主機板 | 工業用電腦主要組件，為電腦系統之處理器、輸入、輸出及記憶體等元件之載具平台，為電腦系統不可或缺之基本骨架。 |

2. 產製過程：如附表所示。

工業主機板生產製造流程圖



(三) 主要原料之供應狀況

| 原料名稱 | 供應廠商 | 供應情形 |
|----------------------|-------------------|------|
| 晶片組 (Chipset) | 建智、Fusion、捷毅 | 穩定正常 |
| 記憶體 (DRAM) | 威剛、創見、宜鼎、廣穎 電通 | 穩定正常 |
| 處理器 (CPU) | 建智、盛通、勤洋、捷毅 | 穩定正常 |
| 面板 (Panel) | ABLE | 穩定正常 |
| 輸入/輸出介面積體電路 (I/O IC) | 奇普仕 | 穩定正常 |

(四) 最近二年度任一年度中曾占進(銷)貨總額百分之十以上之客戶名稱及其進(銷)貨金額與比例，變動情形說明如下：

1. 最近二年度主要供應商資料

單位：新台幣仟元

| 項目 | 112 年 | | | | 113 年 | | | |
|----|-------|---------|-----------------------|-------------|-------|---------|-----------------------|-------------|
| | 名稱 | 金額 | 占全年度 進貨淨額 比率(%) | 與發行人之 關係 | 名稱 | 金額 | 占全年度 進貨淨額 比率(%) | 與發行人之 關係 |
| 1 | A | 109,361 | 18.36 | 供應商 | A | 118,294 | 19.06 | 供應商 |
| | 其他 | 486,209 | 81.64 | — | 其他 | 502,266 | 80.94 | — |
| | 進貨淨額 | 595,570 | 100.00 | — | 進貨淨額 | 620,560 | 100.00 | — |

註1：列明最近二年度進貨總額百分之十以上之供應商名稱及其進貨金額與比例，但因契約約定不得揭露供應商名稱或交易對象為個人且非關係人者，得以代號為之。

註2：占全年度進貨淨額比率變動原因：配合業務需求。

2. 最近二年度主要銷貨客戶資料

本集團民國 113 年及 112 年度對外之單一客戶之銷貨收入，均未有逾合併營業收入淨額百分之十之情形。

三、從業員工

最近二年度及截至年報刊印日止，從業員工資料

114年3月31日，單位：人

| 年度 | | 112 年度 | 113 年 | 114 年度截至 3 月 31 日 |
|----------------|------|--------|--------|----------------------|
| 員工 人數 | 直接人工 | — | — | — |
| | 間接人工 | 74 | 82 | 81 |
| | 合 計 | 74 | 82 | 81 |
| 平均年歲 | | 40.9 | 41.8 | 42.4 |
| 平均服務年資 | | 8.9 | 7.8 | 8.5 |
| 學歷 分布 比率 | 博 士 | — | — | — |
| | 碩 士 | 9.46% | 15.85% | 14.81% |
| | 大 專 | 82.43% | 78.05% | 77.78% |
| | 高 中 | 8.11% | 6.10% | 7.41% |
| | 高中以下 | — | — | — |

四、環保支出資訊

本公司 113 年度及本年度截至年報刊印日止，並無因污染環境而遭受之損失或賠償之情事且無重大環保資本支出。

五、勞資關係

(一) 公司各項員工福利措施、進修、訓練、退休制度與其實施情形，以及勞資間之協議與各項員工權利維護措施情形。

1. 員工福利措施、進修、訓練

本公司員工除享有勞健保、退休金給付、員工分紅等基本福利外，並可享受公司所提供之年終獎金、激勵獎金、伙食補助、員工教育訓練、健康檢查等，並由職工福利委員會舉辦年度國內旅遊、健康檢查、提供三節禮盒、勞動節禮品及婚喪補助等各項福利，福利事項均由職工福利委員會執行監督之。此外，除了依法替員工投保勞工保險、全民健康保險等基本保障之外，也規劃完善的團體保險，包括壽險、意外險、意外醫療險、住院醫療險及癌症險。

為因應產業技術不斷創新及確保員工才能與職涯發展，本公司推動員工在職進修，補助業務相關之進修課程，維持競爭優勢。

2. 員工退休制度與其實施情形

本公司訂有員工退休辦法，依員工退休辦法及有關法令規定，員工退休金之支付係依據服務年資及退休前 6 個月之平均薪資計算，並依法成立勞工

退休準備金監督委員會，每月按薪資總額提撥一定比例之退休基金，提存於台灣銀行專戶。另本公司於每年年度終了前，估算勞工退休準備金專戶餘額，若餘額不足給付次一年度內預估符合退休條件之勞工依法計算之退休金數額，本公司將於次年度三月底前一次提撥其差額。

自民國 94 年 7 月 1 日起，本公司依據「勞工退休金條例」，訂有確定提撥之退休辦法，適用於本國籍之員工。本公司就員工選擇適用「勞工退休金條例」所定之勞工退休金制度部分，每月按投保薪資之 6% 提繳勞工退休金至勞保局員工個人帳戶，員工退休金之支付依員工個人之退休金專戶及累積收益之金額採月退休金或一次退休金方式領取。

大陸子公司按中華人民共和國政府規定之養老保險制度每月依當地員工薪資總額之一定比率提撥養老保險金。每位員工之退休金由政府管理統籌安排。

3. 勞資間之協議與各項員工權利維護措施情形

本公司一向本著勞資一體、共存共榮之經營理念處理勞資關係，故對於員工之意見極為重視，員工得隨時透過公司之正式或非正式之溝通管道，反映其生活上及工作上所遭遇之問題，公司與員工間藉由雙向溝通之機會，使彼此間能更相互了解與凝聚共識。

(二) 最近年度及截至年報刊印日止，公司因勞資糾紛所遭受之損失(包括勞工檢查結果違反勞動基準法事項，應列明處分日期、處分字號、違反法規條文、違反法規內容、處分內容)，並揭露目前及未來可能發生之估計金額與因應措施，如無法合理估計者，應說明其無法合理估計之事實。

本公司制度完善，採人性化之管理，因此勞資關係融洽，並無勞資糾紛之情事發生；此外，本公司勞資溝通管道暢通，勞方之意見均能獲得資方重視及迅速解決，故自創立迄今並未發生重大之勞資糾紛；展望未來，在勞資雙方本著和諧經營之理念下，預估未來因勞資糾紛而導致損失可能性極低。

六、資通安全管理

(一) 敘明資通安全風險管理架構、資通安全政策、具體管理方案及投入資通安全管理之資源等。

1. 資通安全風險管理架構

為確保本公司及客戶夥伴之資訊安全，並保障本公司及利害關係人權益，本公司成立資訊管理部，負責擬訂年度資訊安全策略；整合督導及協調年度資訊安全計劃，協調相關資源及跨單位活動，統籌資訊安全事件管理，擬訂及執行資訊安全稽核作業，規劃資訊安全教育並不定期舉行資訊安全講座，宣

導相關注意事項。

2. 資通安全政策

- (1) 依循各項國內外法令法規要求，保護本公司之機密資料，審慎處理及保護個人資訊與智慧財產權，以確保各項資訊資產的機密性。
- (2) 建立完整之營運持續計畫及資訊安全事件管理程序，提升資安事件回應能力，定期演練強化資訊服務持續運作，以確保各項資訊資產的可用性。
- (3) 訂定系統開發及維護的資安要求，落實資訊安全檢測與監控，避免未經授權的存取、擅改、破壞，以確保各項資訊資產的完整性。

3. 具體管理方案及投入資通安全管理之資源

本公司評估資通安全的相關風險後，擬定具體管理方案及投入資通安全管理之資源如下表：

| 項次 | 資安風險 | 具體管理方案及投入之資源 |
|----|------------|--|
| 1 | 電力中斷及空調異常 | 1. 設備機房設不斷電系統(UPS)應付短暫電力中斷。 2. 若電力中斷時間過長或空調異常造成室內溫度過高，依序關閉機房內各項設備及啟用備援系統。 |
| 2 | 系統損毀造成資料遺失 | 1. 以專線傳輸資料分別在異地進行資料備份。 2. 設立二台主機可進行備援，若一台主機無法運作，第二台主機可調整後發揮功能。 |
| 3 | 網路設備故障 | 調用離線之備援網路設備並完成設定，更換故障之設備。 |
| 4 | 資料庫儲存毀損 | 1. 平時即將資料以專線方式傳輸，分別在不同兩地做資料備份。 2. 開啟備份服務器並取出最近一次的資料庫備份資料，重建資料庫。 |
| 5 | 儲存伺服器故障 | 啟動備援之儲存伺服器，將資料由備援之儲存伺服器複製使用。 |
| 6 | 重大天然災害 | 啟用新設備及載入備份資料，在最短時間內恢復運作。 |

(二) 列明最近年度及截至年報刊印日止，因重大資通安全事件所遭受之損失、可能影響及因應措施，如無法合理估計者，應說明其無法合理估計之事實。

本公司重視資通安全風險控制與保護，佈建多層次縱深防禦的資安管控防護網，實施嚴格的管控措施。民國 111 年起與中華電信配合導入了 hinet 企業資安服務，目標在網路源頭做好入侵防護，112 導入微軟 M365 線上郵件/協

同作業平台，防止病毒及駭客等惡意郵件的攻擊行為並升級中華電信資安服務為〔資安艦隊專案〕提供更全面的且即時的資安防護。

目前持續與外部資安團隊溝通，規劃進行全方面的資安體檢及加強防護的作業，現已規劃於民國 114 年進行 ISO27001 資訊安全管理系統的導入，預計於 115 年完成導入並取得認證。本公司 113 年度無因重大資通安全事件而遭受損失。

七、重要契約

本公司目前截至年報刊印日止，仍有效存續及最近年度到期之供銷契約、技術合作契約、工程契約、長期借款契約及其他足以影響股東權益之重要契約如下：

| 契約性質 | 當事人 | 契約起迄日期 | 主要內容 | 限制條款 |
|------|-----------------------------------|---------------|---|--------|
| 軟體授權 | 美商安邁科技股份有限公司台灣分公司 | 113.08~115.07 | Technology Access & Technology License Agreement。 | 禁止授權轉讓 |
| 軟體授權 | HDMI Licensing Administrator, Inc | 每年續約 | HDMI License Fee | 禁止授權轉讓 |
| 軟體授權 | Digital Content Protection LLC | 每年續約 | HDPC Adopter Fee | 禁止授權轉讓 |

伍、財務狀況及財務績效之檢討分析與風險事項

一、財務狀況

最近二年度合併財務報告資產、負債及權益發生重大變動之主要原因及其影響

單位：新台幣仟元

| 項目 | 年度 | 112 年度 | 113 年度 | 差異 | |
|-------------|----|-----------|-----------|-----------|----------|
| | | | | 金額 | % |
| 流動資產 | | 1,325,707 | 1,089,817 | (235,890) | (17.79) |
| 不動產、廠房及設備 | | 391,526 | 297,513 | (94,013) | (24.01) |
| 使用權資產 | | 58,151 | 49,483 | (8,668) | (14.91) |
| 投資性不動產 | | — | 125,197 | 125,197 | 100.00 |
| 無形資產 | | 632 | 1,167 | 535 | 84.65 |
| 其他資產 | | 38,304 | 35,492 | (2,812) | (7.34) |
| 資產總計 | | 1,814,320 | 1,649,726 | (164,594) | (9.07) |
| 流動負債 | | 313,690 | 256,966 | (56,724) | (18.08) |
| 非流動負債 | | 50,787 | 59,228 | 8,441 | 16.62 |
| 負債總計 | | 364,477 | 316,194 | (48,283) | (13.25) |
| 歸屬於母公司業主之權益 | | | | | |
| 股本 | | 749,833 | 562,375 | (187,458) | (25.00) |
| 資本公積 | | 127,452 | 127,452 | — | — |
| 保留盈餘 | | 590,371 | 632,959 | 42,588 | 7.21 |
| 其他權益 | | (17,813) | 10,746 | 28,559 | (160.33) |
| 庫藏股票 | | — | — | — | — |
| 權益總計 | | 1,449,843 | 1,333,532 | 116,311 | 8.02 |

就前後期變動達 20% 以上，且變動金額達 10,000 仟元者，分析主要原因、其影響及未來因應計劃，說明如下：

1. 流動資產：主因 113 年本公司進行現金減資退還股款及發放現金股利合計新台幣 337,425 千元，致帳列現金減少使流動資產較去年減少。
2. 不動產、廠房及設備：主因 113 年本公司出租部分辦公室予非關係人，故將出租的部分轉列於投資性不動產項下金額於年底淨額為新台幣 125,197 千元，致本期不動產、廠房及設備較去年減少。
3. 投資性不動產：同 2 之說明。
4. 流動負債：本年年底應付帳款餘額較少，主因 12/31 月結付款日為非假日故已於該日支付月結應付帳款，去年同期月結付款日為假日而延後於上班日付款。
5. 股本：主因本公司 113 年進行現金減資退還股款新台幣 187,458 千元。
6. 其他權益：主因今年匯率影響使 113 年整體累換數為正數較去年增加。

二、財務績效

最近二年度合併財務報告營業收入、營業純益及稅前純益重大變動之主要原因

單位：新台幣仟元

| 項目 | 年度 | | 增(減)金額 | 變動比例(%) | |
|--------------------|-----------|-----------|-----------|----------|-----|
| | 112 年度 | 113 年度 | | | |
| 營業收入淨額 | 1,330,751 | 1,251,573 | (79,178) | (5.95) | (1) |
| 營業成本 | 840,296 | 720,022 | (120,274) | (14.31) | (1) |
| 營業毛利淨額 | 490,455 | 531,551 | 41,096 | 8.38 | |
| 營業費用 | 293,495 | 329,841 | 36,346 | 12.38 | |
| 營業利益(損失) | 196,960 | 201,710 | 4,750 | 2.41 | |
| 營業外收入及支出 | 33,996 | 64,060 | 30,064 | 88.43 | (2) |
| 稅前淨利(淨損) | 230,956 | 265,770 | 34,814 | 15.07 | |
| 所得稅費用 | 58,545 | 73,984 | 15,439 | 26.37 | |
| 本期淨利(淨損) | 172,411 | 191,786 | 19,375 | 11.24 | |
| 本期其他綜合損益之稅後淨額 | (7,699) | 29,328 | 37,027 | (480.93) | (3) |
| 本期綜合損益總額 | 164,712 | 221,114 | 56,402 | 34.24 | (3) |
| 淨利(損)歸屬於母公司業主 | 172,411 | 191,786 | 19,375 | 11.24 | |
| 綜合損益總額歸屬於 母公司業主 | 164,712 | 221,114 | 56,402 | 34.24 | (3) |

1. 最近二年度增減比例變動分析說明：(就前後期變動達 20% 以上，且變動金額達 10,000 仟元者，分析主要原因)

- (1) 本年度因歐美市場受通膨影響，客戶下單趨於保守，使本年度營收減少，惟本年度專注於本業高毛利的產品，使得毛利率較去年同期增加，致本年度獲利較去年同期成長。
- (2) 去年度因審慎研判匯率變動並適時降低外匯部位得宜，產生外幣兌換利益，致去年營業外收入較本期增加。
- (3) 主因本年度累計換算調整數較去年同期增加，致本期其他綜合損益之稅後淨額、本期綜合損益總額及綜合損益總額歸屬於母公司業主均較上期增加。

2. 預計未來一年銷售數量與其依據，及對未來財務業務之可能影響及因應計劃：請參閱本年報營運概況之市場及產銷概況內容說明。

三、現金流量

單位：新台幣仟元

| 期初現金餘額 | 全年來自營業活動 淨現金流量 | 全年現金 流入量 | 現金剩餘 (不足)數額 | 現金不足額之補救措施 | |
|-----------|-------------------|-------------|----------------|------------|------|
| | | | | 投資計畫 | 理財計畫 |
| \$865,919 | \$221,427 | (\$475,199) | \$612,147 | 無此情事 | 無此情事 |

(一) 最近年度現金流量變動之分析說明：

1. 營業活動：主要係本年度稅前淨利較上年度增加，致營業活動現金流量較上期增加。
2. 投資活動：本年度新增基金投資及增加 90 天以上之定存，且更新工廠的生產設備，因此產生投資活動之現金流出。
3. 籌資活動：主要係本年度執行現金減資退回股款及發放現金股利，致籌資活動現金流出較前一年度為高。

(二) 流動性不足之改善計畫：

本公司 113 年度無流動性不足情形。

(三) 未來一年現金流動性分析：

單位：新台幣仟元

| 期初現金餘額 | 預計全年來自營業活動 淨現金流量 | 預計全年現金 流入量 | 預計現金剩餘 (不足)數額 | 預計現金不足額之補救措施 | |
|-----------|---------------------|---------------|------------------|--------------|------|
| | | | | 投資計畫 | 理財計畫 |
| \$612,147 | \$250,000 | (\$160,000) | \$702,147 | 無此情事 | 無此情事 |

1. 營業活動：主係未來一年預期公司營運獲利所致。
2. 投資活動：未來一年預計工廠設備更新。
3. 籌資活動：主係發放現金股利。

四、最近年度重大資本支出對財務業務之影響：

無。

五、最近年度轉投資政策、其獲利或虧損之主要原因、改善計畫及未來一年投資計畫：

(一) 最近年度轉投資政策

本公司目前轉投資政策以業務相關為主，由相關執行部門遵循內部控制制度「投資循環」及「取得或處分資產處理程序(含衍生性商品)」等辦法執行。

上述辦法或程序均經董事會或股東會討論通過。。

(二) 其獲利或虧損之主要原因

113年度本公司認列之投資收益為新台幣67,139仟元，主要為中國子公司本年度有效拓展大陸市場業績，本年度獲利挹注投資收益，另美國子公司耕耘北美洲市場多年獲利穩定，雖然因受通膨影響，訂單較前一年度衰退，整體權益法投資仍為獲利。

(三) 改善計畫及未來一年投資計畫

本公司將積極整合集團資源，加強存貨管理提高生產效率，以提高整體經營績效。目前本公司在未來一年暫無重大投資計畫。

六、最近年度及截至年報刊印日止風險事項分析評估：

(一) 最近年度利率、匯率變動、通貨膨脹情形對公司損益之影響及未來因應措施：

1.在利率方面，本集團之利率風險主要來自按浮動利率發行之長期借款，使集團暴露於現金流量利率風險，主要係因浮動利率借款導致利息費用隨之變動所致。

由於最近年度市場利率將逐漸調升，本公司將隨時掌握當前利率走勢，適時利用各項籌資工具以降低資金成本。

2.本公司銷貨及採購大部份以美元報價；在自然避險(Nature Hedge)後，對公司匯兌損益影響有限。本公司民國 113 年之匯兌利益為新台幣 28,370 仟元，占 113 年合併營業收入淨額的比率為 2.27%，匯率變動的影響有限。

本公司將密切注意匯率變化及國際經濟情勢，審慎研判匯率變動趨勢，視情況進行預售遠匯等避險操作以降低匯率變動風險。

3.由於全球主要國家採貨幣緊縮政策與地緣政治緊張，造成經濟發展的不確定，本公司將嚴密注意市場價格之脈動，並與供應商及客戶保持良好之互動，致力於生產成本的降低，並靈活調整銷售策略。

(二) 從事高風險、高槓桿投資、資金貸與他人、背書保證及衍生性商品交易之政策、獲利或虧損之主要原因及未來因應措施：

本公司最近年度並未從事高風險、高槓桿投資之行為。本公司僅對擁有百分之百控制權之子公司提供背書保證或資金貸與，相關作業程序均遵循本公司之『資金貸與他人作業程序』及『背書保證處理程序』辦理。為規避外幣風險部位因匯率變動所產生之風險，將採取衍生性商品交易之預售遠期外匯，且所有外匯交易悉依本公司『從事衍生性商品交易處理程序』辦理。

(三) 未來研發計劃及預計投入之研發費用：

未來的研發方向涵蓋了多個領域，旨在提升安全性、效率和運算能力。智慧工地管理系統結合人體體溫偵測與人臉識別技術，能夠實時監控工地人員的健康狀況和身份，確保只有授權人員進入工地。這不僅提升了工地的安全性，

還能有效管理工地人員的出勤和工作效率。此外，系統還整合了智慧工地管理平台，提供全面的工地運營數據分析，幫助管理者做出更明智的決策。

智慧停車場安全管理系統研發了軟硬體整合方案，利用 AI 算法即時監控停車場內的電動車狀況，特別是自燃風險。系統能夠在電動車出現異常時立即發出警報，並通知相關人員進行處理，確保停車場的安全。此外，系統還能提供停車場的即時狀況報告，幫助管理者更好地維護停車場秩序。

為了應對 AI 應用的擴充需求，研發方向包括結合捷波的系統產品與擴卡，提供高階顯卡和 HAILO-8 × 4 配置。這些配置能夠支援 AI 開發與訓練，提升 AI 運算能力，滿足各種高效 AI 應用的需求。這些高效能的運算資源能夠加速 AI 模型的訓練和部署，推動 AI 技術的進一步發展。

新一代 AI 主機板與無風扇系統採用 Intel Arrow Lake S/U/H 平台，內建 NPU（神經網路處理器），支援高 AI 運算效能。這些主機板能夠提供 8K 顯示、多 I/O 擴充和低功耗特性，適用於邊緣 AI、智慧顯示和智能製造等領域。無風扇設計則確保系統在高效運行的同時保持安靜，適合在噪音敏感的環境中使用。

基於 Intel Amston Lake 平台設計的工業級耐用主機板，具備寬溫、寬壓特性，能夠在嚴苛環境下保持高效能和穩定網路傳輸。這些主機板特別適合在工業應用中使用，確保在高溫、低溫或電壓波動的環境中依然能夠穩定運行，滿足工業領域對可靠性的高要求。這些研發方向展示了未來技術的多樣性和應用潛力，將推動相關領域的技術進步和應用發展。

未來一年本公司仍將持續投入研究發展，全年度研發費用估計約新台幣 9,000 萬元。

本公司未來研發得以成功之因素在於研發人員素質提升、軟硬體及工業設計新技術的掌握及客戶需求導向所決定，本公司將以長期累積之研發成果，提高產品效能，以取得市場競爭優勢。

（四）國內外重要政策及法律變動對公司財務業務之影響及因應措施：

本公司最近年度並未受到國內重要政策及法律變動，而致影響公司財務及業務之情事。本公司之管理經營均遵守國內外相關法令規範，各管理階層隨時觀察注意國內外重要政策及法律變動，並適時提出規劃與因應措施。

（五）科技改變及產業變化對公司財務業務之影響及因應措施：

本公司隨時注意相關科技及技術發展演變，從持續掌握產業及市場動態，以做好相關之策略規劃及因應措施，同時，亦持續投入資源於技術研究發展，維持並提升本身競爭優勢。截至年報刊印日止，尚無發生科技改變及產業變化而有影響財務業務之情事。

（六）企業形象改變對企業危機管理之影響及因應措施：

本公司最近年度並無重大改變造成企業危機之情事。

(七) 進行併購之預期效益、可能風險及因應措施：

本公司暫無購併之計劃，故無此項風險。

(八) 擴充廠房之預期效益、可能風險及因應措施：

本公司暫無擴充廠房之計劃，故無此項風險。

(九) 進貨及銷貨集中所面臨之風險及因應措施：

本公司進貨廠商分散且供貨來源無虞，而終端客戶多為各國家地區之通路商，故本公司尚無進銷貨集中之風險。

(十) 董事、監察人或持股超過百分之十之大股東，股權之大量移轉或更換對公司之影響、風險及因應措施：

本公司之董事及大股東持股穩定，並無發生股權大量移轉之情事。

(十一) 經營權之改變對公司之影響、風險及因應措施：

本公司無經營權改變之事實或計劃，故無此項風險。

(十二) 訴訟或非訟事件，應列明公司及公司董事、監察人、總經理、實質負責人、持股比例超過百分之十之大股東及從屬公司已判決確定或尚在繫屬中之重大訴訟、非訟或行政爭訟事件，其結果可能對股東權益或證券價格有重大影響者，應揭露其系爭事實、標的金額、訴訟開始日期、主要涉訟當事人及截至年報刊印日止之處理情形：無。

(十三) 其他重要風險及因應措施：無。

七、其他重要事項：

無。

陸、特別記載事項

一、關係企業相關資料

請至公開資訊觀測站(<https://mops.twse.com.tw/mops/#/web/home>)，依下列路徑查詢公司代號：6161，以查閱相關資料。

首頁>單一公司>電子文件下載>關係企業三書表專區。

二、最近年度及截至年報刊印日止，私募有價證券辦理情形：無。

三、其他必要補充說明事項：無。

四、最近年度及截至年報刊印日止，如發生證券交易法第三十六條第三項第二款所定對股東權益或證券價格有重大影響之事項：無。

捷波資訊股份有限公司

內部控制制度聲明書

日期：114 年 2 月 25 日

本公司民國113年度之內部控制制度，依據自行檢查的結果，謹聲明如下：

- 一、本公司確知建立、實施和維護內部控制制度係本公司董事會及經理人之責任，本公司業已建立此一制度。其目的係在對營運之效果及效率(含獲利、績效及保障資產安全等)、財務報導之可靠性及相關法令之遵循等目標的達成，提供合理的確保。
- 二、內部控制制度有其先天限制，不論設計如何完善，有效之內部控制制度亦僅能對上述三項目標之達成提供合理的確保；而且，由於環境、情況之改變，內部控制制度之有效性可能隨之改變。惟本公司之內部控制制度設有自我監督之機制，缺失一經辨認，本公司即採取更正之行動。
- 三、本公司係依據「公開發行公司建立內部控制制度處理準則」(以下簡稱「處理準則」)規定之內部控制制度有效性之判斷項目，判斷內部控制制度之設計及執行是否有效。該「處理準則」所採用之內部控制制度判斷項目，係為依管理控制之過程，將內部控制制度劃分為五個組成要素：1.控制環境，2.風險評估，3.控制作業，4.資訊及溝通，及5.監督作業。每個組成要素又包括若干項目。前述項目請參見「處理準則」之規定。
- 四、本公司業已採用上述內部控制制度判斷項目，檢查內部控制制度之設計及執行的有效性。
- 五、本公司基於前項檢查結果，認為本公司於民國113年12月31日的內部控制制度(含對子公司之監督與管理)，包括知悉營運之效果及效率目標達成之程度、財務報導之可靠性及相關法令之遵循有關的內部控制制度等之設計及執行係屬有效，其能合理確保上述目標之達成。
- 六、本聲明書將成為本公司年報及公開說明書之主要內容，並對外公開。上述公開之內容如有虛偽、隱匿等不法情事，將涉及證券交易法第二十條、第三十二條、第一百七十一條及第一百七十四條等之法律責任。
- 七、本聲明書業經本公司民國114年2月25日董事會通過，出席董事 7人中，有 0 人持反對意見，餘均同意本聲明書之內容，併此聲明。

捷波資訊股份有限公司



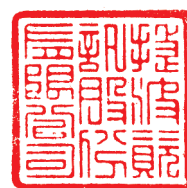
董事長 莊永順



總經理 林建宏



捷波資訊股份有限公司



董事長：莊永順



